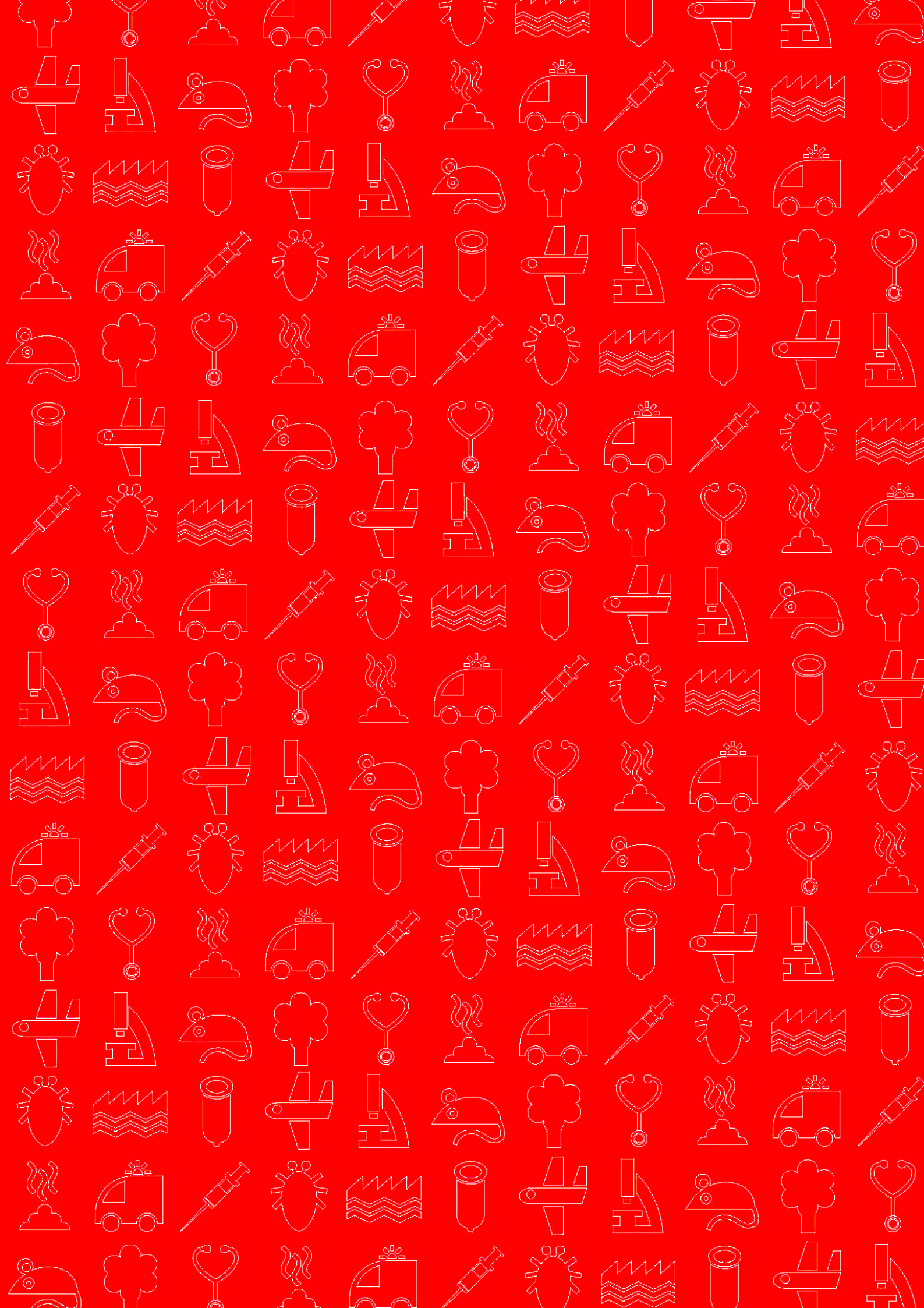




GGD Amsterdam





Winterkoudeopvang

2012

Amsterdam

GGD Amsterdam, cluster epidemiologie, documentatie en gezondheidsbevordering
Juli 2012 Marcel Buster, Mariëtte Hensen, Matty de Wit

Samenvatting

Cijfers & percentages

- 29 januari - 14 februari 2012 winterkouderegeling van kracht
- 505 personen maakten gebruik van de winterkoudeopvang
- 42 personen werden toegelaten tot de winterkoudeopvang, maar maakte hier geen gebruik van
- 31.1 % komt uit Nederland
- 29.3 % komt uit de nieuwe EU lidstaten
- 23.7 % komt van buiten de Europese Unie
- 15 % komt uit de oude EU lidstaten
- 10.5 % maakte de gehele periode gebruik van de winterkoudeopvang
- 27.1 % maakte 1 tot 2 dagen gebruik van de winterkoudeopvang
- 94.0 % is man
- 39 jaar is de gemiddelde leeftijd
- 30 % heeft OGGZ problemen volgens de eerste korte screening
- 75 % maakt géén gebruik van andere vormen van opvang
- 27% is korter dan 3 maanden in Amsterdam

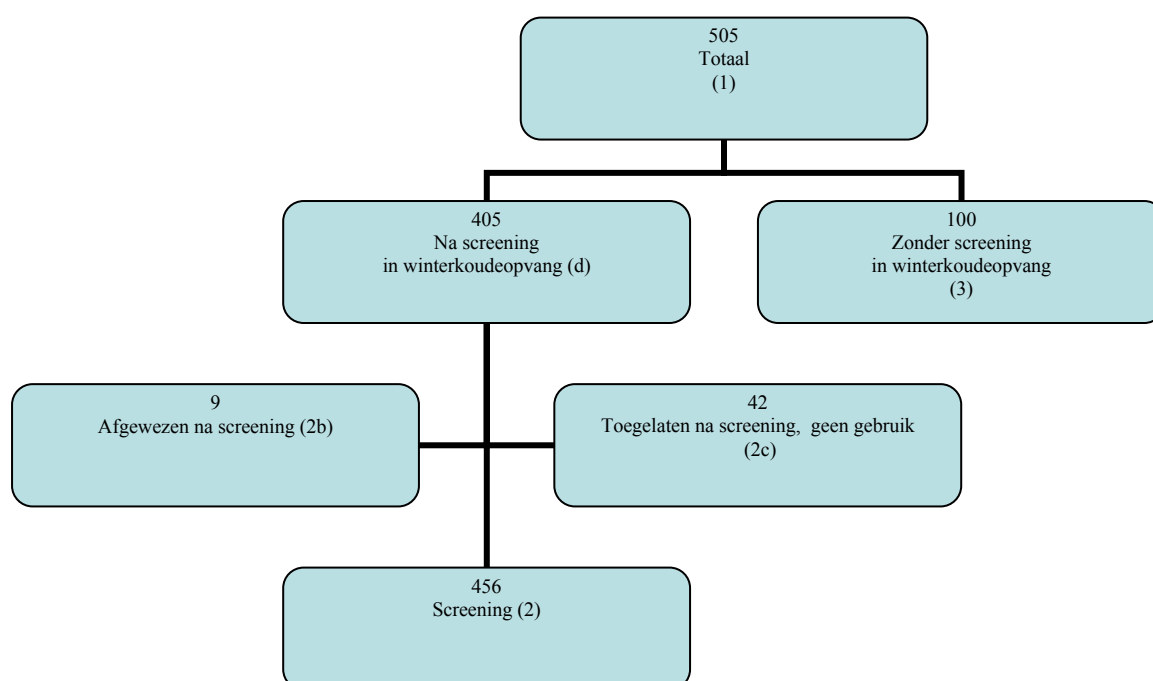
Wat is de winterkoude regeling?

In periodes van extreme koude wordt extra opvang georganiseerd (de winterkoudeopvang) om te voorkomen dat personen bij gebrek aan onderdak de nacht op straat moeten doorbrengen. De winterkoude regeling treedt in werking bij een meerdaagse gevoelstemperatuur onder de 0°C. Personen kunnen zich aanmelden voor de screening. Bij de screening wordt bepaald of personen een opvangplek nodig hebben óf dat zij zelf voor onderdak kunnen zorgen. Daarnaast worden buitenslapers actief opgezocht en naar de winterkoudeopvang gestuurd. Het aantal plekken in de opvang wordt uitgebreid op basis van de vraag.

Hoeveel personen maakten gebruik van de winterkoudeopvang?

In totaal hebben 505 personen gebruik gemaakt van de winterkoudeopvang. Een aanzienlijk deel (447 personen) is via de screening in de winterkoudeopvang gekomen, een kleiner deel (100 personen) is direct, zonder screening, door politie of hulpverlening naar de winterkoudeopvang gebracht. 9 personen die zich gemeld hadden voor de screening zijn afgewezen omdat zij een duidelijk alternatief hadden om te overnachten en 42 personen hebben nadat zij toegelaten zijn tot de winterkoudeopvang hier geen gebruik van gemaakt.

1. 505 personen hebben gebruik gemaakt van de winterkoudeopvang
2. 456 personen hebben zich gemeld voor de screening van de GGD:
 - a. 447 personen zijn na screening toegelaten
 - b. 9 personen zijn na screening afgewezen omdat zij een duidelijk alternatief hadden om te overnachten
 - c. 42 personen hebben na toelating op basis van de screening geen gebruik gemaakt van de winterkoudeopvang
 - d. 405 personen maakten na screening gebruik van de winterkoudeopvang
3. 100 personen hebben zonder screening gebruik gemaakt van de winterkoudeopvang



Figuur 1: Schematische weergave screening – toelating winterkoudeopvang

Wat was de nationaliteit van deze personen?

Tijdens de screening is gevraagd naar een Identiteitsbewijs en is de nationaliteit geregistreerd. De onderstaande cijfers hebben daarom betrekking op de 447 personen die door de GGD zijn gescreend.

Tijdens de winterkouderegeling hebben 139 Nederlanders gebruik gemaakt van de winterkoudeopvang. 198 personen die gebruik hebben gemaakt van de winterkoudeopvang waren afkomstig uit de Europese Unie (131 uit de nieuwe lidstaten en 67 uit de oude lidstaten). 106 personen waren afkomstig van buiten de Europese Unie en van 4 personen is de nationaliteit onbekend.

De Nederlanders (139) vormen de grootste groep in de winterkoudeopvang. Op grote afstand volgen de Polen (40), de Roemenen (36) de Italianen (22) en de Marokkanen (21). Tezamen vormen zij de top 5 aan meest voorkomende nationaliteiten in de winterkoudeopvang.

Regio	Percentage	Absoluut	Nationaliteit (absoluut)
Nederland	31.1 %	139	Nederland (139)
Nieuwe EU lidstaten	29.3%	131	Polen (40) Roemenië (36) Bulgarije (15)
Buiten EU	23.7 %	106	Marokko (21) Sierre Leone 10) Algerije (9)
Oude EU lidstaten	15 %	67	Italië (22) Groot-Brittannië (12) Spanje (10)
Onbekend / statenloos	0.9%	4	
Totaal	100%	447	(339)

Tabel 1. Nationaliteit

Wat was de duur van verblijf in de winterkoudeopvang?

De winterkouderegeling was van kracht tussen 29 januari en 14 februari 2012 (17 nachten). Van de 505 personen die gebruik hebben gemaakt van de winterkoudeopvang, heeft 10.5% (53) de gehele periode van 17 nachten gebruik gemaakt van de winterkoudeopvang. Een aanzienlijk deel 27.1 % (137) maakte slechts 1-2 nachten gebruik van de winterkoudeopvang. De grootste groep 28.5% maakte tussen de 11-16 nachten gebruik van de winterkoudeopvang (144). De rest verbleef tussen de 3-5 (16.2%) en 6-10 (17.6%) nachten in de winterkoudeopvang.

Regiobinding met Amsterdam

Voor dit onderzoek is gekeken of de personen in de Gemeentelijke Basisadministratie bekend waren. Dit is gebruikt als een indicator voor regiobinding.

Van de groep die gebruik heeft gemaakt van de winterkoudeopvang, bleek er bij 41% sprake van regiobinding. Er zijn grote verschillen tussen de groep mét regiobinding en de groep zónder regiobinding. Van de groep met regiobinding heeft 81% de Nederlandse nationaliteit, van de groep zonder regiobinding heeft een meerderheid een nationaliteit van één van de nieuwe EU lidstaten (Roemenië, Polen, Hongarije en Bulgarije).

Zonder regiobinding

In de steekproef bij wie een enquête is afgenomen blijkt dat in 2012 45% van de groep zonder regiobinding op een winterkoudeplek uit een van de nieuwe EU lidstaten kwam. In de vorige winter (2010- 2011) was dit (weliswaar niet statistisch significant) hoger met 53%.

Het aandeel van de personen in de winterkoudeopvang zonder regiobinding die korter dan 3 maanden in Amsterdam verblijven neemt dit jaar significant af van 46% naar 32%. Het percentage dat langer dan een jaar in Amsterdam verblijft is 44%.

Winterkoude-periode	2010-2011	2011-2012
Zonder regiobinding & Midden – Oost Europese nationaliteit	53%	45%
Zonder regiobinding & <3 maanden in Amsterdam	46%	32%

Tabel 2: Ontwikkeling regio-binding

Met regiobinding

Binnen de groep met regiobinding zijn geen opvallende trends waar te nemen. De groep die minder dan 1 jaar dakloos is, is (niet statistisch significant) toegenomen van 18% naar 23%.

Inhoudsopgave

Samenvatting.....	2
Cijfers & percentages	2
Wat is de winterkoude regeling?	2
Hoeveel personen maakten gebruik van de winterkoudeopvang?	3
Wat was de nationaliteit van deze personen?	4
Wat was de duur van verblijf in de winterkoudeopvang?	4
Regiobinding met Amsterdam	5
Inhoudsopgave	6
Hoofdstuk 1: Onderzoeksopzet	7
Onderzoeksvragen	7
Methode van onderzoek.....	7
Hoofdstuk 2: Screening	9
Nationaliteit.....	10
Leeftijd en geslacht	10
Hoofdstuk 3. Gebruik van de winterkoude-opvang	12
Duur van verblijf	12
Reeds bekend in de OGGZ.....	12
Opvanglocaties.....	13
Hoofdstuk 4: Regiobinding	15
Hoofdstuk 5: Enquête	16
Hoofdstuk 6: Trends	17
Winterkoudeopvang vs Nachtopvang	18

Hoofdstuk 1: Onderzoeksopzet

In dit rapport wordt de winterkoudeopvang (29 januari – 14 februari) van de winter 2011-2012 beschreven. Hiertoe wordt gebruik gemaakt van registraties van de screening voor de winterkoudeopvang en de winterkoudeopvang. In aanvulling hierop wordt verder inzicht verkregen door de enquêtes die zijn afgenomen onder de personen die gebruik maken van de winterkoudeopvang.

Onderzoeksvragen

De volgende vragen worden in dit rapport beantwoord:

1. Hoeveel personen hebben zich aangemeld bij de screening van de GGD voor de winterkoudeopvang?
 - a. Welk deel werd toegelaten?
 - b. Welk deel maakte gebruik van de toelating?
2. Hoeveel unieke personen maakten gebruik van de winterkoudeopvang?
 - a. Waar zijn zij opgevangen?
 - b. Hoeveel nachten hebben zij gebruik gemaakt van de winterkoudeopvang?
3. Welk deel van de groep die is opgevangen heeft regiobinding met Amsterdam?
4. Welk deel van de groep die in beeld komt bij de winterkoudeopvang was in 2011 reeds bekend bij de Openbare Geestelijke Gezondheidszorg (OGGZ), te weten het IJsbaanpad en de veldregie?
5. Wat zijn de kenmerken van de groep die gebruik maakte van de winterkoudeopvang.?

Methode van onderzoek

Voor de beantwoording van de onderzoeksvragen zijn verschillende bronnen en technieken gebruikt. De eerste en tweede onderzoeksvraag zijn beantwoord met de gegevens van de screening en de coördinatie van de winterkoudeopvang, aangevuld met gegevens van de winterkoudeopvang op de inlooplocatie “Oud West” van de Regenboog.

De derde vraag is beantwoord door na te gaan in hoeverre de geregistreerde personen bekend zijn in de Gemeentelijke Basisadministratie (GBA). Bekendheid in de GBA (dus niet noodzakelijkerwijs een adres ten tijde van de winterkoudeopvang) is gebruikt als indicator voor “regiobinding met Amsterdam”. Voor vraag vier zijn de gegevens van de veldregie en het IJsbaanpad gebruikt om na te gaan welk aandeel van de daklozen reeds in beeld is bij de veldregie en/of zich in 2011 heeft aangemeld bij het IJsbaanpad.

Voor de beantwoording van de vijfde onderzoeksvraag is gebruik gemaakt van de gegevens afkomstig uit enquêtes met de personen die van de winterkoudeopvang gebruik maken. Een korte enquête zoals tijdens de winterkoudeopvang heeft zijn beperkingen. Zo is het moeilijk om volledig overzicht te verkrijgen van de gezondheidsproblemen, zowel van de lichamelijke als van de geestelijke gezondheid. Ook bij vragen naar alcohol en drugsgebruik bestaat er een reëel risico van onderrapportage. Desalniettemin wordt niet verwacht dat de onderrapportage niet anders is dan in andere jaren, waardoor een valide vergelijking met eerdere jaren wel mogelijk is.

Hoofdstuk 2: Screening

In periodes van extreme koude wordt extra opvang georganiseerd om te voorkomen dat personen bij gebrek aan onderdak de nacht op straat moeten doorbrengen. De winterkoude regeling treedt in werking bij een meerdaagse gevoelstemperatuur onder de 0°C¹. Personen, ongeacht regiobinding of Openbare Geestelijke Gezondheidszorg problematiek, kunnen zich aanmelden voor de screening. Bij de screening wordt bepaald of personen een opvangplek nodig hebben óf dat zij zelf voor onderdak kunnen zorgen. Daarnaast worden buitenslapers actief opgezocht en naar de opvang gestuurd. Het aantal plekken in de opvang wordt uitgebreid op basis van de vraag.

In de winterkoudeopvang van 29 januari tot en met 14 februari 2012 heeft de GGD door middel van een korte screeningsprocedure bepaald of personen terecht aanspraak maakten op deze noodvoorziening. Personen konden zich iedere middag tussen 15.00u en 17.00u aanmelden bij de GGD, locatie Nieuwe Prinsengracht. Ter plekke werd middels een kort gesprek nagegaan of de persoon geen andere overnachtingsmogelijkheid had dan de winterkoudeopvang. Tevens werd er (voor zover dat mogelijk was in de beperkte tijd) ingeschat of personen tot de doelgroep van de Openbare Geestelijke Gezondheidszorg (OGGZ) behoorden (geen toelatingscriterium) en werden enkele demografische kenmerken (nationaliteit, geboortedatum en geslacht) genoteerd.

De eerste twee dagen van de winterkoudeopvang (29 en 30 januari 2012) meldde 34% van de personen zich voor de screening. In de eerste week werd circa 63% van het totaal gescreend, 37% meldde zich vanaf dag 8 van de winterkoudeopvang.

De winterkoudeperiode van 29 januari tot en met 14 februari 2012 (17 nachten) kende twee zeer koude nachten met minimumtemperaturen lager dan min 15 graden Celsius. De laatste 2 dagen was de minimum temperatuur boven het vriespunt.

In totaal hebben 505 unieke personen gebruik gemaakt van de winterkoudeopvang.

505 personen hebben gebruik gemaakt van de winterkoudeopvang

456 personen hebben zich gemeld voor de screening van de GGD

¹ De winterkoudeopvang gaat van start als

- a. de gevoelstemperatuur overdag onder nul is en het perspectief bestaat dat die situatie tenminste drie dagen aanhoudt.
- b. de gevoelstemperatuur overdag of 's nachts onder minus 3 graden is en het perspectief bestaat dat die situatie tenminste 48 uur aanhoudt.
- c. de gevoelstemperatuur overdag of 's nachts onder minus 5 graden is en het perspectief bestaat dat die situatie tenminste 24 uur aanhoudt

De winterkoudeopvang is minimaal 3 dagen open en kan ook buiten de wintermaanden worden afgeroepen.

- 9 personen zijn na screening afgewezen daar zij beschikten over een alternatieve overnachtinglocatie
- 447 personen zijn na de screening toegelaten tot de winterkoudeopvang
- 42 personen die na de screening zijn toegelaten tot de winterkoudeopvang hebben hier geen gebruik van gemaakt
- 100 personen zijn rechtstreeks door politie of instelling zonder screening toegelaten tot de winterkoudeopvang

Nationaliteit

Onder de mensen die via de screening van de winterkoudeopvang gebruik maakten waren er 139 met een Nederlandse nationaliteit. 198 personen die gebruik hebben gemaakt van de winterkoudeopvang hadden een nationaliteit uit de Europese Unie (131 uit de nieuwe lidstaten en 67 uit de oude lidstaten). 106 personen hadden een nationaliteit van buiten de Europese Unie en van 4 personen is de nationaliteit onbekend.

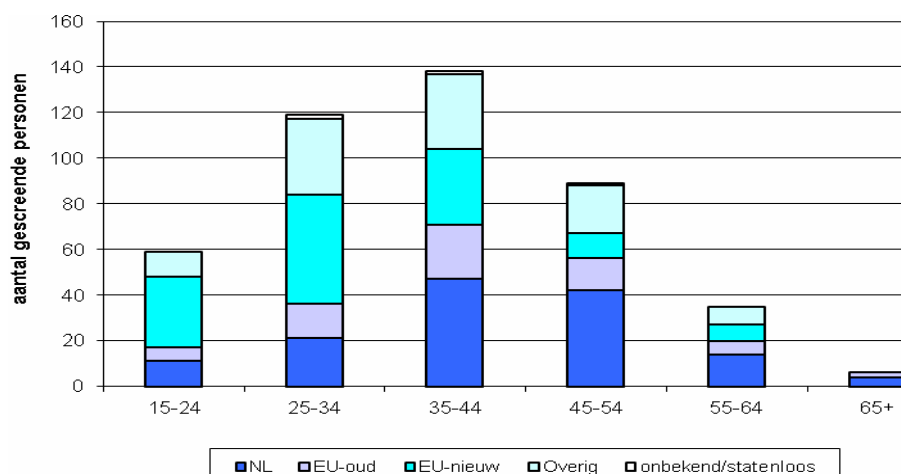
Regio	Percentage	Absoluut	Nationaliteit (absoluut)
Nederland	31.1 %	139	Nederland (139)
Nieuwe EU lidstaten	29.3%	131	Polen (40) Roemenië (36) Bulgarije (15)
Buiten EU	23.7 %	106	Marokko (21) Sierre Leone 10) Algerije (9)
Oude EU lidstaten	15 %	67	Italië (22) Groot-Brittannië (12) Spanje (10)
Onbekend / statenloos	0.9%	4	
Totaal	100%	447	(339)

Tabel 3 Nationaliteit van de personen die via de screening gebruik maken van de winterkoudeopvang

De Nederlanders (139) vormen veruit de grootste groep in de winterkoudeopvang. Op grote afstand volgen de Polen (40), de Roemenen (36) de Italianen (22) en de Marokkanen (21). Tezamen vormen zij de top 5 aan meest voorkomende nationaliteiten in de winterkoudeopvang.

Leeftijd en geslacht

De gemiddelde leeftijd van personen die zijn gescreend voor de winterkoudeopvang 2012 is 39 jaar, veruit de meerderheid (93.8%) betreft mannen. De groep uit de nieuwe EU lidstaten was met gemiddeld 34 jaar aanmerkelijk jonger dan de rest. Onderstaand figuur geeft de leeftijdsverdeling naar nationaliteit weer. Opvallend is dat in de jongste groep 52% van de personen afkomstig is uit Midden en Oost Europa, bij de groep van 55-64 jaar is dit 20%.



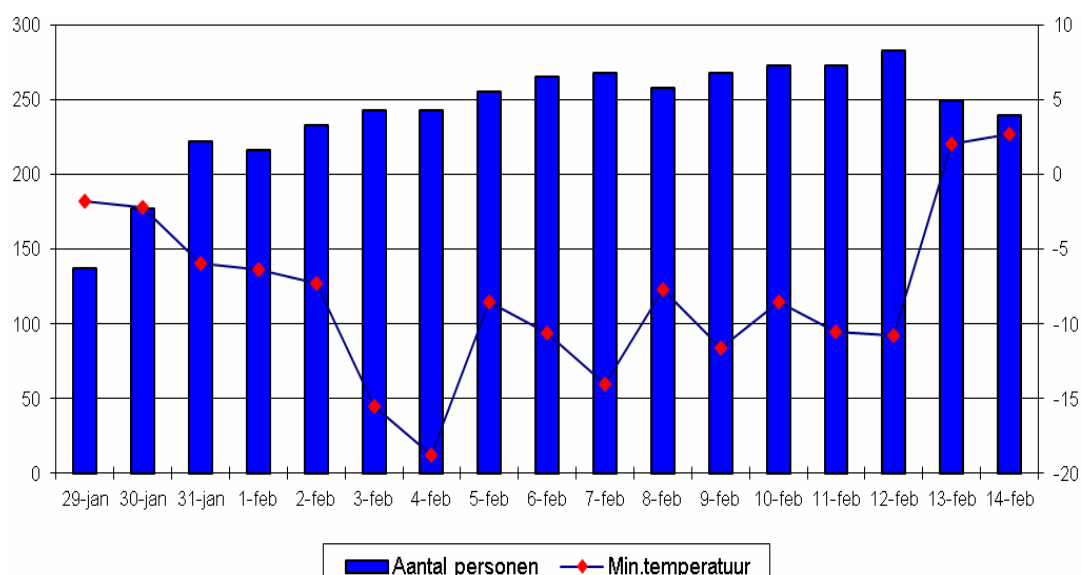
Figuur 1: Leeftijdsverdeling naar nationaliteit

Hoofdstuk 3. Gebruik van de winterkoude-opvang

Duur van verblijf

De winterkouderegeling was van kracht tussen 29 januari en 14 februari 2012 (17 nachten). Van de 505 personen die gebruik hebben gemaakt van de winterkoudeopvang, heeft iets meer dan 10.5% (53) de gehele periode van 17 nachten gebruik gemaakt van de winterkoudeopvang. Een aanzienlijk deel 27.1 % (137) maakte slechts 1-2 nachten gebruik van de opvang. De grootste groep 28.5% maakte tussen de 11-16 nachten gebruik van de opvang (144). De rest verbleef tussen de 3-5 (16.2%) en 6-10 (17.6%) nachten in de opvang. In totaal werden 4102 overnachtingen geregistreerd, met een gemiddeld aantal nachten van 8 per persoon.

Onderstaand figuur geeft het aantal totaal opgevangen personen in de winterkoudeopvang en de minimumtemperatuur weer per dag. Het aantal personen neemt na de start van de periode de eerste dagen sterk toe. Na de koudste nacht op 4 februari, neemt het aantal personen in de opvang toe tot boven de 250 en dit aantal blijft dan boven de 250 tot de temperatuur op 13 februari weer omhoog gaat en de winterkoude bijna afgelopen is.



Figuur 2: minimumtemperatuur en aantal personen in winterkoudeopvang

Bron temperatuur: KNMI, meetstation Schiphol

Reeds bekend in de OGGZ

De locatie van het DWI aan het IJsbaanpad vormt de centrale toegang tot de maatschappelijke opvang in Amsterdam, met uitzondering van een deel van de nachtopvang

dat hun eigen toegang regelt². Van de 505 unieke personen die gebruik hebben gemaakt van de winterkoudeopvang heeft 14% (72 personen) zich in het jaar voorafgaand aan de winterkoudeopvang (2011) gemeld bij het IJsbaanpad

De veldregie is coördinator van de OGGZ voor de groep met regiobinding. Deze zorg richt zich op het verkrijgen en behouden van stabiele huisvesting, inkomen, dagbesteding en medische zorg. Omdat alleen voor personen met regiobinding de beleidsdoelstelling opgaat tot het verkrijgen van de stabiele mix op deze vier levensdomeinen wordt deze analyse ook beperkt tot de personen met regiobinding. Binnen de groep met regiobinding tijdens de winterkoudeopvang is 22% bekend in veldregie. Dit percentage is vergelijkbaar met vorig jaar.

In totaal werd 30% van de personen in de winterkoudeopvang op basis van de screening als doelgroep van de OGGZ beschouwd. Personen met OGGZ problematiek zijn gemiddeld ouder (42 jaar) dan de groep zonder OGGZ problematiek (37 jaar). Bij de Nederlandse daklozen worden OGGZ problemen vaker vermeld (42%) dan bij de groep nieuwe EU lidstaten (16%).

Opvanglocaties

De winterkoudeopvang is in de periode 29 januari tot 14 februari 2012 is op 19 locaties extra opvang georganiseerd. Bij nachtopvangvoorzieningen zoals de Veste en de Haven, bij voorzieningen voor de maatschappelijke opvang waar daklozen normaal langdurig verblijven en een vaste kamer hebben (zoals Martien Schaaperhuis) en voorzieningen waar normaal niet overnacht kan worden (zoals Inloop Oud West) werden extra bedden geplaatst. Daarnaast werd er een aparte winterkoudeopvang geopend die ruim de helft van de gehele winterkoudecapaciteit bood (HVO de Veste, Poeldijkstraat 16).

² De nachtopvang zal met het aan de Raad voorgelegde besluit inzake de herijking van de Maatschappelijke Opvang per 11 juli 2012 in de Maatschappelijke Opvang keten worden gebracht.

Overnachtingen		
Locatie	Aantal	%
HVO Querido de Aak	30	0,7
HVO Querido de Vaart	63	1,5
HVO Querido de Veste	78	1,9
HVO Querido Elsrijkdreef	62	1,5
HVO Querido Martien Schaeper	51	1,2
HVO Querido Passantenhotel	123	3
HVO Querido de Veste (Poeldijkstr.16)	2428	59,2
HVO Querido Ruysdael	126	3,1
HVO Querido Straetenburgh	103	2,5
LdH de Aak	72	1,8
LdH de Gastenburgh	32	0,8
LdH de Haven	140	3,4
LdH Instroomhuis	249	6,1
LdH Westburgh	17	0,4
LdH Zuiderburgh	35	0,9
RBG Amoc	181	4,4
RBG Oud West	236	5,8
VB Bertold Brechthuis	3	0,1
VB Jan Rebel	73	1,8
Totaal	4102	100

Tabel 4: witerkoudelocaties en totaal aantal overnachtingen

Hoofdstuk 4: Regiobinding

In Nederland is de verantwoordelijkheid voor de maatschappelijke opvang verdeeld over 43 centrumgemeenten. De gemeenten hebben onderling afspraken gemaakt met als doelstelling dat dak- en thuislozen niet tussen de wal en het schip raken. Elke centrumgemeente levert zorg voor de groep die regiobinding³ heeft met deze gemeente. De groep die gebruik maakt van de winterkoudeopvang betreft echter ook daklozen zonder regiobinding. De screening laat zien dat met de indicator van inschrijving in de Gemeentelijke Basisadministratie er bij 41% in de winterkoudeopvang sprake is van regiobinding. Vorig jaar was dit 27%.

Er zijn grote verschillen tussen de groep mét regiobinding en de groep zónder regiobinding. Van de groep met regiobinding heeft 81% de Nederlandse nationaliteit, van de groep zonder regiobinding heeft een meerderheid een nationaliteit van één van de nieuwe EU lidstaten (Roemenië, Polen, Hongarije en Bulgarije).

³ **Regiobinding:** cliënt heeft gedurende de drie jaar voorafgaand aan het moment van aanmelding, of voorafgaand aan verblijf in (psychiatrische) kliniek of in penitentiaire inrichting, minimaal twee jaar aantoonbaar zijn hoofdverblijf gehad in Amsterdam of in een van de regiogemeenten (Diemen, Amstelveen, Ouderamstel, Uithoorn, Aalsmeer).

Hoofdstuk 5: Enquête

In aanvulling op de screening zijn op 1 en 2 februari 2012 in totaal 128 enquêtes afgenomen onder personen tijdens hun verblijf in de winterkoudeopvang. Van de geïnterviewde groep maakte meer dan de helft langer dan 14 dagen gebruik van de winterkoudeopvang, heeft ongeveer een kwart regiobinding met Amsterdam en heeft de helft normaliter een slaapplek anders dan op straat of in de opvang.

Enquête 2012	aantal	Procent *
Totaal	128	100.0
Geslacht		
Man	120	93.8
Vrouw	8	6.2
Gem. leeftijd*	39.3	
Nationaliteit**		
Nederlandse	28	22.0
EU-oude lidstaten	25	19.7
EU-nieuwe lidstaten	45	35.4
Buiten EU-met verblijfsverg.	10	7.9
Buiten EU-zonder verblijfsverg.	19	15.0
Duur in Amsterdam		
<3 mnd	35	27.3
3 mnd -<1 jr	36	28.1
1 jr of meer	57	44.5
Geen inkomen	66	51.6
Gedetineerd in afg jr (incl politiecel)	55	43.7
Slaapplekken 30 nachten voorafgaand aan winterkoudeperiode		
Straat	11	37%
Opvang	4	13%
Elders	15	50%
medische OGGZ-probleem**	46	35.9

Tabel 5. Kenmerken van de groep die gebruik maakt van de winterkoudeopvang, op basis van de gegevens van de enquête.

Hoofdstuk 6: Trends

Aantal personen in de winterkoude-opvang

Voorgaande winter waren er 4 periodes van winterkoudeopvang met een totale periode van 40 dagen. In deze winterkoudeperiode waren het 17 nachten, in één aaneengesloten periode. Het gemiddeld aantal personen per nacht is dit jaar met 241 vrijwel gelijk aan de 240 van vorig jaar. Het maximale aantal op één dag is lager (283 t.o.v. 339 vorig jaar). Ondanks dat het aantal nachten winterkoudeopvang vorig jaar veel hoger was, was het gemiddeld aantal nachten per persoon vorig jaar slechts weinig hoger (10 nachten 2010/2011 versus 8 nachten in 2011/2012). Wel werden er vorig jaar aanzienlijk meer unieke personen gezien (505 versus 921). In 2012 is er voor het eerst gescreend.

Jaar	Personen in de winterkoudeopvang
2011	921 unieke personen
2012	505 unieke personen

Tabel 6: Aantal personen in de winterkoudeopvang 2011 vs 2012

Van de groep 505 unieke personen had 41% regiobinding. Van de 921 personen van vorig jaar was dit 27%.

Kenmerken van de groep op basis van enquête.

	2011/2012		2010/2011		2009/2010		2008/2009	
	aantal	procent	aantal	procent	aantal	procent	aantal	procent
Totaal	128	100.0	180		105		69	
Geslacht								
Man	120	93.8	159	93.1	100	98.0	66	95.7
Vrouw	8	6.3	11	6.9	2	2.0	3	4.3
Gem. leeftijd	39.3		39.0		38.8		38.7	
Nederlandse	28	22.0	56	31.1				
EU-oude lidstaten	25	19.7	24	13.3				
EU-nieuwe lidstaten	45	35.4	67	37.2				
Buiten EU-met verblijfsverg.	10	7.9	15	8.3				
Buiten EU-zonder verblijfsverg.	19	15.0	18	10.0				
Duur in Amsterdam								
<3 mnd	35	27.3	58	32.2	28	26.7		
3 mnd -<1 jr	36	28.1	31	17.2	12	11.4		
1 jr of meer	57	44.5	88	48.9	65	61.9		

Tabel 7: Kenmerken van de groep die gebruik maakt van de WKO in 2011/2012 vergeleken met voorgaande jaren, gebaseerd op een steekproef van 128 personen die zijn geïnterviewd

Leeftijd en geslacht blijven stabiel over de jaren. Het aandeel met een Nederlandse nationaliteit neemt af, dat met een nationaliteit uit de nieuwe EU-lidstaten lijkt gestabiliseerd. Hoewel het aandeel van de groep die pas een jaar in Amsterdam is wat is toegenomen ten opzichte van vorig jaar, is het deel van de groep dat pas heel recent in Amsterdam is (<3 mnd) wat kleiner dan vorig jaar. Deze verschillen zijn overigens niet significant. Elk jaar heeft 50-60% van de groep geen inkomen, en brengt 40-50% tenminste een nacht in de politiecel of in detentie door.

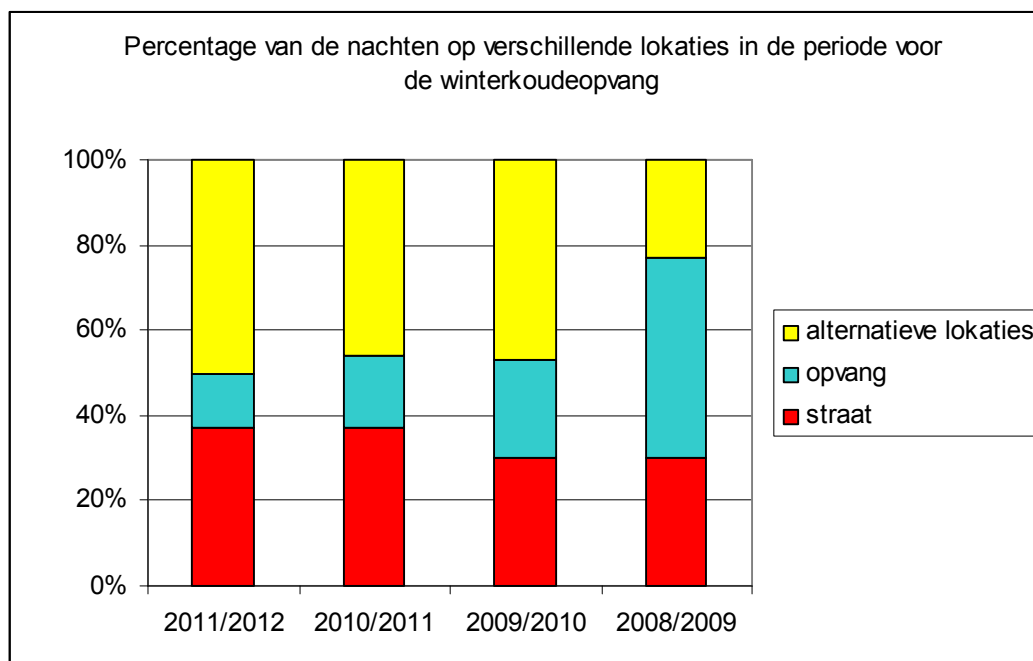
Winterkoudeopvang vs Nachtopvang

Buiten een periode van extra winterkoudeopvang kunnen daklozen gebruik maken van de nachtopvang. Dit zijn voorzieningen waar op tijdelijke basis een overnachtingsmogelijkheid wordt geboden, met een maaltijd en de mogelijkheid tot zelfzorg⁴.

In totaal hebben 505 personen gebruik gemaakt van de *winterkoudeopvang*. De dynamiek van de groep is hoog, per nacht verbleven er gemiddeld 241 personen in de *winterkoudeopvang*. De piek werd gezien op 12 februari met 283 personen op een *winterkoudeplek*. Daarnaast waren ook de 157 reguliere nachtopvangplekken bezet, waardoor er in totaal gemiddeld 405 personen per nacht werden opgevangen gedurende de winterkoudeperiode. Van de groep die gebruik gemaakt van de winterkoudeopvang, heeft een kwart ook gebruik gemaakt van de reguliere nachtopvang in de drie wintermaanden (dec 2011- februari 2012).

In de enquête is nagevraagd waar mensen overnachtten in de periode vóór de winterkoudeopvang om een indruk te krijgen van de normale situatie als er geen winterkoudeopvang is. In figuur 3 staat de verhouding van nachten in de opvang, nachten op straat en nacht op een alternatieve locaties (zoals bij vrienden of in tuinhuisje) weergegeven over de jaren.

⁴ De nachtopvang zal met het aan de Raad voorgelegde besluit inzake de herijking van de Maatschappelijke Opvang per 11 juli 2012 in de Maatschappelijke Opvang keten worden gebracht.



Figuur 3. Verdeling van de nachten in de opvang, op straat en op alternatieve lokaties gedurende de 30 dagen voorafgaand aan de winterkoudeopvang, zoals gerapporteerd door de groep die gebruik maakt van de winterkoudeopvang, over de jaren.

Ten opzichte van vorig jaar, zijn er geen grote verschuivingen in de locaties waar deze doelgroep de nacht doorbrengt in een periode zonder winterkoudeopvang. De 128 daklozen die geënquêteerd zijn als aanvulling op de screening (zie hoofdstuk 4) geven aan in de 30 nachten voorafgaand aan de winterkoudeperiode ongeveer een derde van de nachten wordt op straat geslapen te hebben, en ongeveer de helft van de nachten een alternatieve plek hebben gevonden om te overnachten (bijvoorbeeld bij familie of vrienden of in een bootje). Als we over meerdere jaren kijken (vanaf de winter 2008/2009) zien we echter wel een duidelijk trend in de overnachtingslocaties als er geen extra winterkoudeopvang is. Het aandeel van de nachten dat zij in de opvang slapen neemt gestaag af (van ongeveer de helft in 2008/2009 naar 1/8 in 2012) en verschuift naar alternatieve locaties (een kwart van nachten in 2008/2009 naar de helft van de nachten in 2012). Dit wijst deels op het bestaan van een zgn. restgroep van het Plan van Aanpak Maatschappelijke Opvang (G4/Rijk), welke minder goed te motiveren is tot gebruik van hulpverlening en anderzijds op het gegeven dat een ander deel geen regiobinding heeft en daardoor geen rechtmatig beroep kan doen op structurele zorg⁵.

Hoewel OGGZ problematiek niet goed kan worden vastgesteld op basis van de beschikbare informatie, is geprobeerd een indicatie te geven op basis van de medische problemen (problematisch alcoholgebruik, problematiek druggebruik, of gebruik van psychofarmaca of

⁵ Hier gaat het beleidsstuk Herijking van de Maatschappelijke Opvang, dat vastgesteld is in juli 2012, verder op in.

geestelijke gezondheidszorg). Er is geen duidelijke trend zichtbaar, jaarlijks kampt circa een derde van de groep met tenminste een van deze problemen.

Bijlage cijfers

Kenmerken van de groep die gebruik maakt van de WKO in 2011/2012 vergeleken met voorgaande jaren, gebaseerd op een steekproef van 128 personen die zijn geïnterviewd. Deze tabel is een weergave van de belangrijkste kenmerken die uit het onderzoek naar voren komen

	2011/2012		2010/2011		2009/2010		2008/2009	
	aantal	procent	Aantal	procent	aantal	procent	Aantal	procent
Totaal	128	100.0	180		105		69	
Geslacht								
Man	120	93.8	159	93.1	100	98.0	66	95.7
Vrouw	8	6.3	11	6.9	2	2.0	3	4.3
Gem. leeftijd*	39.3		39.0		38.8		38.7	
Nationaliteit**					nb		Nb	
Nederlandse	28	22.0	56	31.1				
EU-oude lidstaten	25	19.7	24	13.3				
EU-nieuwe lidstaten	45	35.4	67	37.2				
Buiten EU-met verblijfsverg.	10	7.9	15	8.3				
Buiten EU-zonder verblijfsverg.	19	15.0	18	10.0				
Duur in Amsterdam								
<3 mnd	35	27.3	58	32.2	28	26.7		
3 mnd -<1 jr	36	28.1	31	17.2	12	11.4		
1 jr of meer	57	44.5	88	48.9	65	61.9		
Geen inkomen	66	51.6	108	60.0	50	53.4	35	50.7
Gedetineerd in afg jr (incl politiecel)	55	43.7	85	47.2	48	45.7		
Slaapplekken 30 nachten voorafgaand aan winterkoudeperiode								
Straat	11	37%	11	37%	9	30%	9	30%
Opvang	4	13%	5	17%	7	23%	14	47%
Elders	15	50%	14	46%	14	47%	7	23%
medische OGGZ-probleem*	46	35.9	47	31.1	39	39.4		

* medische OGGZ-problematiek: Gedefinieerd als: dagelijks alcoholgebruik en/of zelfgerapporteerd alcoholverslaafd en/of afgelopen jaar verslavingszorg voor alcoholproblematiek; OF <25 dg per maand opiaat of cocaïnegebruik en/of afgelopen jaar contact met verslavingszorg voor drugsproblematiek; OF gebruik van psychofarmaca en/of contact met geestelijke gezondheidszorg in afgelopen



www.gezond.amsterdam.nl