



GGD
Amsterdam

Winteropvang in Amsterdam, 2014/2015

Beschrijving van aantallen en kenmerken van daklozen die gebruik maken van de extra beschikbaar gestelde nachtopvang ten tijde van de winter(koude)regeling

Auteur(s) Denise Jenner, Marcel Buster, Matty de Wit
Epidemiologie & Gezondheidsbevordering, Productgroep Volwassenen
Mei, 2015

Inhoud

1 Samenvatting	3
2 Inleiding	5
2.1 De winter(koude)regeling 2014/2015	5
2.2 Doelstelling	6
2.3 Methode	6
2.4 Steekproef	7
3 Resultaten	8
3.1 Registraties winteropvang 2014/2015	8
3.1.1 Bezetting winteropvang	8
3.2 Vergelijking winter 2014/2015 met voorgaande jaren	12
3.3 Kenmerken van personen in de winteropvang in Amsterdam, resultaten interviews	13
3.3.1 Demografische kenmerken	13
3.3.2 Slaapplaats in de laatste 30 dagen	15
3.3.3 Reden en duur dakloosheid van respondenten	15
3.3.4 Sociaal medische situatie van de respondenten	16
3.3.5 Criminaliteit en slachtofferschap	18
3.3.6 Reactie respondenten op winteropvang in voormalige Valeriuskliniek	19

1 Samenvatting

Van 18 december 2014 tot 15 maart 2015 was de winteropvang opengesteld in de voormalige Valeriuskliniek aan het Valeriusplein. In tegenstelling tot voorgaande jaren was de winteropvang niet enkel in extra koude periodes maar gedurende één aaneengesloten periode opengesteld. Na de openstelling van de Bed, Bad en Brood voorziening voor dakloze uitgeprocedeerde asielzoekers is hiertoe besloten om rechtsongelijkheid voor andere daklozen te voorkomen.

In dit onderzoek worden de aantallen en de kenmerken van de personen die gebruik maken van de winteropvang 2014/2015 beschreven. Hiervoor is gebruik gemaakt van de registraties (Trajectus) en zijn er tijdens een extra koude periode (22/23 januari) korte interviews afgenomen met 119 bewoners.

Gedurende deze 87 nachten verbleven er in de winteropvang totaal 785 personen. Op een gemiddelde nacht waren dit er 176 en het maximum aantal was 263. Gedurende de openstelling werd de groep die langdurig in de opvang verbleef geleidelijk groter en steeg het aantal personen. In de laatste 30 dagen stabiliseerde het aantal met gemiddeld 226 personen. Het is dus niet zo dat de gehele groep de gehele periode behoefte heeft aan opvang; op een gemiddelde winterdag verblijft een deel van deze groep nog niet (of niet meer) in Amsterdam of heeft (al dan niet tijdelijk) een alternatief in de stad. Ook worden er nog steeds, zij het in mindere mate dan de voorgaande jaren, nachten op straat doorgebracht. In de laatste 30 dagen voor het interview had, ondanks de aanwezigheid van winteropvang, 35% van de respondenten de nacht in de openbare ruimte doorgebracht, in de winter 2012/2013 was dit nog 75%.

Het totaal aantal personen dat gebruik maakte van de opvang was niet extreem hoog ten opzichte van eerdere jaren (in 2012/2013 ging het om 1143 personen; in 2010/2011 werd er een maximum van 339 personen op één nacht geteld). Dit kan deels te maken maken met de relatief milde winter (zonder inzet van mobiele teams om actief op zoek te gaan naar buitenslapers).

Van de 785 personen maakte 43% van de personen maximaal 7 dagen en 23% langer dan een 30 dagen gebruik van de opvang. Op een doorsnee nacht is deze laatste groep zwaarder vertegenwoordigd en bestaat de groep voor 69% uit de personen die (uiteindelijk) langer dan 30 dagen gebruik hadden gemaakt van de winteropvang.

Een belangrijk verschil is dat ten tijde van het interview een kleiner deel van de respondenten op straat heeft geslapen. Twee jaar geleden (2012/2013) had, in de 30 dagen voor het interview, 75% van de respondenten buiten geslapen, nu is dit gedaald tot 35%. De extra winteropvang was dan ook al een maand in bedrijf, waardoor (juist voor de groep zonder 'regiobinding') de capaciteit van de opvang is vergroot.

Evenals voorgaande jaren was de grote meerderheid (90%) van de opgevangen personen man en was de gemiddelde leeftijd rond de 40 jaar; 6% was jonger dan 23 jaar en 13% was 55 jaar of ouder.

Van de opgevangen personen had 37% de Nederlandse nationaliteit en een derde had een nationaliteit uit één van de nieuwe lidstaten van de Europese Unie (EU), met name Roemenië en Polen, 19% had een nationaliteit van buiten de EU.

Het aandeel personen met een nationaliteit uit één van de nieuwe EU-lidstaten is iets toegenomen (2013/2014: 23%). Evenals vorig jaar was 55% van de personen bekend in de gemeentelijke basisadministratie (GBA).

Van de geïnterviewde personen was 29% korter dan 3 maanden en 51% een jaar of langer in Amsterdam. Ongeveer 47% van de personen is dakloos geraakt vanuit het buitenland, 25% werd dakloos na huisuitzetting en 31% na een conflict met partner of huisgenoot.

Respondenten waren positiever over hun gezondheid dan bij voorgaand onderzoek, bijna driekwart typeert hun gezondheid als goed tot uitstekend (in 2012/2013 was dit 60%). Gebruik van cocaïne en/of heroïne werd door 12% gerapporteerd en indicatie voor psychiatrie werd bij 24% (ooit opname, recente GGD contacten of psychofarmaca) gevonden. Beide percentages zijn vergelijkbaar met die van 2012/2013.

In de afgelopen 12 maanden was 38% gedetineerd geweest (politie, HvB of PI), dit was vergelijkbaar met resultaten van voorgaand jaar (40%). Bijna twee derde had geen inkomen (2012/2013: 63%). De meerderheid (60%) gaf aan overdag gebruik te maken van laagdrempelige inloopvoorzieningen zoals van de Regenboog (eerste jaar in enquête).

Mogelijk heeft de lange aaneengesloten openstelling van de winteropvang ertoe bijgedragen dat, met name de buitenlandse passanten, langer in Amsterdam zijn gebleven dan in een situatie zonder opvang het geval zou zijn geweest. Dit zal in een aanvullende analyse met gegevens van de regenboog en winteropvang nader onderzocht worden. Op 15 maart is de opvang op het Valeriusplein gesloten maar is de opvang voor 53 kwetsbare daklozen voortgezet.

Tenslotte kunnen de resultaten beïnvloed zijn doordat er tijdens de interviews iets meer mannen en personen uit de nieuwe EU lidstaten zijn gesproken en de interviews slechts in een beperkte tijd (twee dagen) zijn uitgevoerd. Om een vollediger zicht te krijgen op de gehele groep die van deze opvang gebruik maakt, wordt aanbevolen om door middel van een korte screening bij intake de basisinformatie omtrent dakloosheid en sociaal-medische problemen te registreren.

2 Inleiding

2.1 De winter(koude)regeling 2014/2015

In de winterperiode regelt de gemeente samen met de instellingen voor maatschappelijke opvang (MO) extra slaapplekken voor daklozen die zelf geen onderdak kunnen vinden. De winteropvang is bedoeld voor alle daklozen in Amsterdam die zelf niet in staat zijn om alternatieven te vinden voor onderdak gedurende de winterperiode. Het gaat om een extra regeling naast het structurele aanbod aan nachtopvang. Gebruikers van de winteropvang krijgen een bed, een warme maaltijd en ontbijt. De overnachting in het kader van de winteropvang is kosteloos.

Op 16 december 2014 heeft het College van burgemeester en wethouders (B&W) besloten de winteropvang vanaf 18 december 2014 zeven dagen per week, ongeacht de temperatuur, open te stellen. Deze dagelijkse openstelling duurt tot 15 maart 2015. Mocht het na 15 maart 2015 nog gaan vriezen, dan gaat de winteropvang weer open. De gemeente zoekt elk jaar samen met de instellingen voor maatschappelijke opvang een centrale locatie voor de winteropvang. Net als vorig jaar heeft GGZ inGeest het pand van de voormalige Valeriuskliniek aan het Valeriusplein 9 aan de gemeente ter beschikking gesteld als de tijdelijke opvanglocatie voor de winteropvang. In november 2013 is de Valeriuskliniek verhuisd naar de Nieuwe Valerius aan de Amstelveenseweg (naast VUmc). Het gebouw kan met minimale aanpassingen voor voldoende mensen tijdelijk onderdak bieden. Ook zijn de benodigde faciliteiten al aanwezig. Een ander voordeel is dat de slaapplekken verdeeld zijn over vele kamers en verschillende vleugels. De gemeente Amsterdam heeft, samen met HVO-Querido en het Leger des Heils, het gebouw gereed gemaakt voor de opvang van 340 mensen. Het aantal bedden is gebaseerd op de ervaring van de vorige winterkoudeperiodes. Mochten toch meer slaapplekken nodig zijn, dan worden in bestaande opvanglocaties extra bedden geplaatst.

Vanaf 18 december 2014 kunnen daklozen zich melden bij de winteropvang in de voormalige Valeriuskliniek aan het Valeriusplein, waar de GGD de centrale toegang tot de winteropvang verzorgt. Er wordt om legitimatie gevraagd aan de deelnemers, zoals gewoonlijk in het maatschappelijk verkeer (zorgverlening). De GGD spreekt met iedereen en kijkt of mensen toch zelfredzaam zijn en zelf onderdak kunnen regelen. De GGD kijkt ook of mensen extra kwetsbaar zijn en speciale zorg nodig hebben. Als dat het geval is, worden zij niet verwezen naar de extra locatie voor de winteropvang, maar naar reguliere opvang elders in de stad. Mensen in een crisissituatie worden altijd van straat gehaald. De politie en de GGD, Stedelijk Veldwerk Amsterdam en de opvanginstellingen zijn hierop extra alert.

De gemeente Amsterdam informeert alle opvanginstellingen en professionals die met daklozen te maken hebben. Bij de instellingen en inloophuizen worden posters opgehangen en passanten worden persoonlijk geïnformeerd. Mobiele teams van de GGD en MO-instellingen, zoals het Mobiele Team (HVO-Querido) en Stedelijk Veldwerk Amsterdam, rijden rond om buitenslapers te overreden om zich aan te melden als het echt te koud wordt om buiten te slapen.

Extra informatie over de opvang tijdens de winterkouderegeling

- Mensen melden zich één keer aan en hebben dan een bed voor de duur van de opvangperiode.
- Iedereen die echt opvang nodig heeft, is welkom. Met mensen zonder identiteitspapieren wordt bij de intake uitvoerig gesproken. De GGD geeft de ingewonnen informatie niet door.
- Informatie uit gesprekken is vertrouwelijk en medische informatie valt onder het beroepsgeheim.
- Bij de gesprekken wordt de GGD, als het nodig is, ondersteund door tolken.
- Mensen kunnen dagelijks vanaf 16.30 uur bij de opvanglocatie naar binnen, maar niet later dan 22.00 uur. Dit wordt bij de intake uitgelegd, samen met de andere huisregels voor de winteropvang.
- Mensen kunnen 's avonds een warme maaltijd krijgen en 's ochtends ontbijt.
- Overdag verlaten de mensen de opvang uiterlijk om 09.00 uur in de ochtend. Ze kunnen dan pas om 16.30 uur weer naar binnen. De mensen mogen niet in de buurt blijven hangen.
- Medewerkers verwijzen de mensen naar dagbesteding of inloopadressen die open zijn.
- Daarnaast zien ze erop toe dat de mensen niet in groepen blijven hangen in de buurt. Ook het Mobiele Team van HVO-Querido houdt hier toezicht op.
- Op extra koude dagen rijden het Mobiele Team (HVO-Querido) en Stedelijk Veldwerk Amsterdam rond om buitenslapers te overreden om naar binnen te gaan.

2.2 Doelstelling

In dit rapport wordt de winteropvang van 2014/2015 en de mensen die hier gebruik van maakten beschreven. Het winteropvang onderzoek werd voor het eerst uitgevoerd in de winter van 2005/2006 en vanaf de winter van 2008/2009 ieder jaar. Voor de beschrijving van de personen wordt gebruik gemaakt van gegevens van de winteropvang registraties en van de resultaten van een kort aanvullend interview met de personen die gebruik maakten van de winteropvang. Daarnaast zal in dit rapport apart de registratie gegevens worden weergegeven over de basale bed, bad en brood (BBB) opvang aan de Schuitenhuisstraat in Amsterdam, waar uitgeprocedeerde asielzoekers gedurende de WKR konden verblijven. Een rapportage met een omschrijving van de gehele groep feitelijk daklozen in Amsterdam verschijnt apart.

2.3 Methode

De openstelling van de winteropvang gebeurde voorheen enkel in periodes van extreme koude in overleg met GGD'en van andere grote steden van de G4: Rotterdam, Den Haag en Utrecht.. Dit jaar is de winteropvang in de voormalige Valeriuskliniek in Amsterdam gedurende drie maanden vanaf 18 december 2014 toegankelijk geweest voor alle daklozen die zich in de hoofdstad bevonden. Op 19 januari werd de winterkouderegeling afgekondigd in alle steden van de G4. Op de avonden van 22 en 23 januari is bij zoveel mogelijk personen die gebruik maakten van de winteropvang aan het Valeriusplein een korte vragenlijst afgenomen. Dit onderzoek werd gelijktijdig uitgevoerd de winteropvang van de andere steden. Daarnaast zijn er op de avond van 27 januari nog extra interviews afgenomen met de personen die 22 of 23 januari ook al aanwezig waren, maar waarbij toen wegens tijdgebrek geen interview was afgenomen.

2.4 Steekproef

In totaal zijn er 119 personen geïnterviewd bij de winteropvang aan het Valeriusplein ten tijde van de WKR in Amsterdam. Dit is 68% van de omvang van de groep die op een gemiddelde nacht in de winteropvang aan het Valeriusplein aanwezig was. De steekproef, in vergelijking met de geregistreerde personen op een gemiddelde nacht in de winteropvang, meer uit mannen, waren personen jonger en hadden zij minder vaak de Nederlandse nationaliteit.

3 Resultaten

3.1 Registraties winteropvang 2014/2015

3.1.1 Bezetting winteropvang

In de periode van 18 december 2014 tot 15 maart 2015 hebben in totaal 785 personen gebruik gemaakt van de winteropvang in de voormalige Valeriuskliniek. Op een gemiddelde dag waren dit 176 personen. Hoofdzakelijk mannen (90%) overnachtten bij de winteropvang en de gemiddelde leeftijd was 40 jaar. In de totale groep met 70 verschillende nationaliteiten heeft iets meer dan 37% van de personen de Nederlandse nationaliteit, andere vaak voorkomende nationaliteiten waren de Roemeense (10%) en de Poolse (10%). In totaal was 32% afkomstig uit nieuwe EU-lidstaten. Personen afkomstig uit de nieuwe EU-lidstaten waren met een gemiddelde leeftijd van 33 jaar het jongst en personen met de Nederlandse nationaliteit waren met gemiddeld 44 jaar het oudst. Gemiddeld overnachtten personen 19 nachten bij de winteropvang, daarbij maakte 43% maximaal een week gebruik van de winteropvang en bijna 23% van de totale groep personen overnachtte meer dan 30 nachten (tabel 1).

De totale groep ziet er iets anders uit dan de groep die op een gemiddelde dag aangetroffen wordt. Op een gemiddelde dag zijn er procentueel meer mannen, ouderen en daklozen met een nationaliteit van buiten de EU. Daarnaast is het aandeel van de groep die tenminste een maand gebruik maakt van de opvang groter, namelijk 64%. Deze groep heeft een gemiddelde leeftijd van 44 jaar en heeft 32% de Nederlandse nationaliteit. De groep die minder dan 30 nachten heeft verbleven is met 38 jaar jonger en heeft met 39% vaker de Nederlandse nationaliteit.

De daklozen met een Nederlandse nationaliteit verblijven gemiddeld korter, en personen afkomstig van buiten de EU langer in de winteropvang, waardoor het percentage personen met de Nederlandse nationaliteit op een gemiddelde dag kleiner is dan van de totale groep (tabel 1).

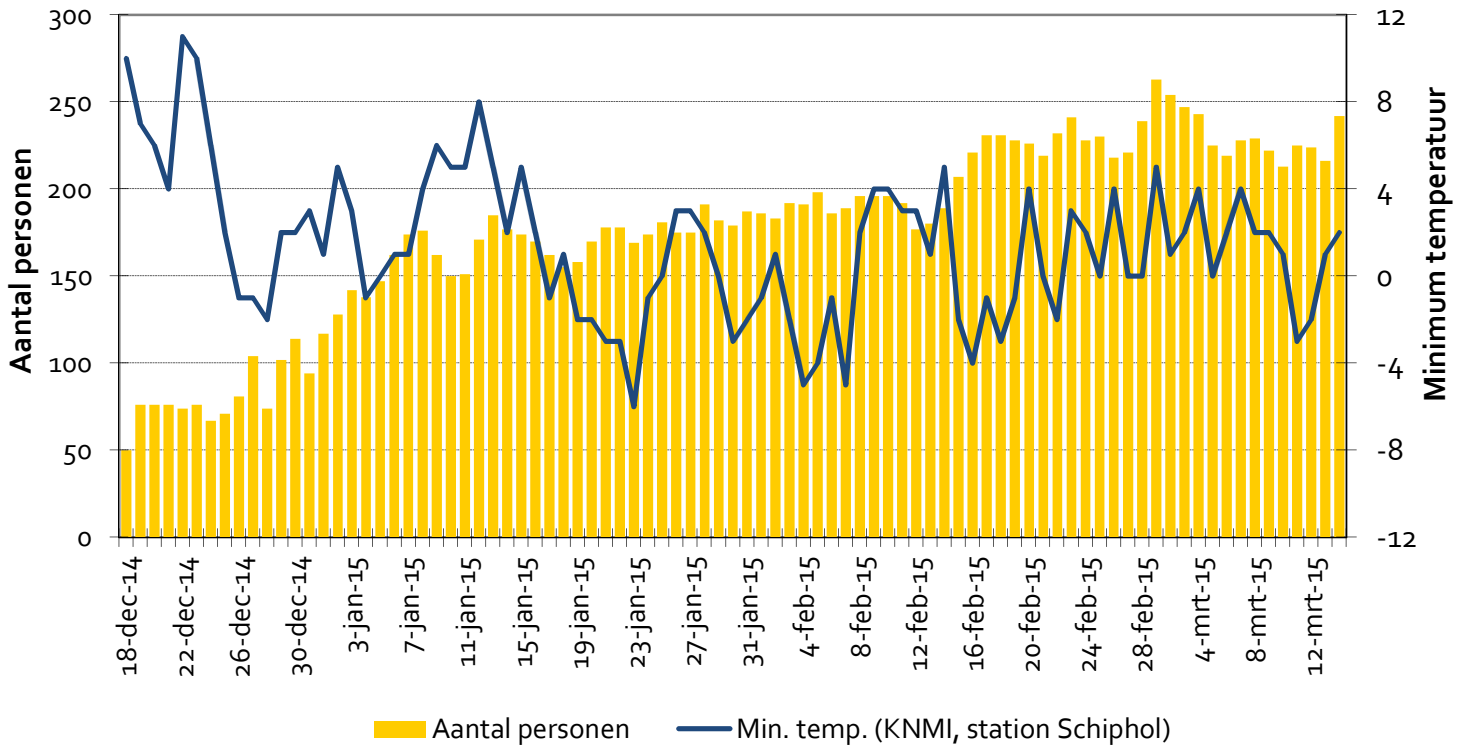
Tabel 1. Demografische kenmerken van personen in de winteropvang tijdens de periode 18 december 2014 – 15 maart 2015 en de situatie op één gemiddelde dag

Demografische kenmerken	Totale groep	Gemiddelde dag
	N (%)	N (%)
Totaal	785 (100.0)	176 (100.0)
<i>Geslacht</i>		
Man	710 (90.4)	163 (92.6)
Vrouw	75 (9.6)	13 (7.4)

Tabel 1. vervolg

Demografische kenmerken	Totale groep	Gemiddelde dag
	N (%)	N (%)
Leeftijd		
< 23	49 (6.2)	6 (3.4)
23-34	248 (31.6)	42 (23.9)
35-44	225 (28.7)	55 (31.2)
45-54	163 (20.8)	44 (25.0)
55-64	83 (10.5)	22 (12.5)
65+	17 (2.2)	7 (4.0)
Gemiddelde leeftijd	40 jaar	42 jaar
Nationaliteit	(n= 674)	(n= 162)
Nederlands	252 (37.4)	54 (33.3)
Europees, oude lidstaten	76 (11.3)	17 (10.5)
Europees, nieuwe lidstaten	218 (32.3)	54 (33.3)
Buiten EU	128 (19.0)	37 (22.9)
Aantal nachten		
1 nacht	105 (13.4)	1 (0.6)
2,3 nachten	106 (13.5)	3 (1.7)
4-7 nachten	125 (15.9)	8 (4.5)
8-14 nachten	117 (14.9)	14 (8.0)
15-21 nachten	79 (10.1)	16 (9.1)
22-30 nachten	75 (9.5)	22 (12.5)
> 30 nachten	178 (22.7)	112 (63.6)

Figuur 1 geeft de periode van de winteropvang weer met bijbehorend aantal personen per nacht en de werkelijke minimum temperatuur volgens het KNMI bij het station Schiphol. Er lijkt geen direct verband te zijn tussen de temperatuur en het aantal mensen dat zich aanmeldt bij de winteropvang.

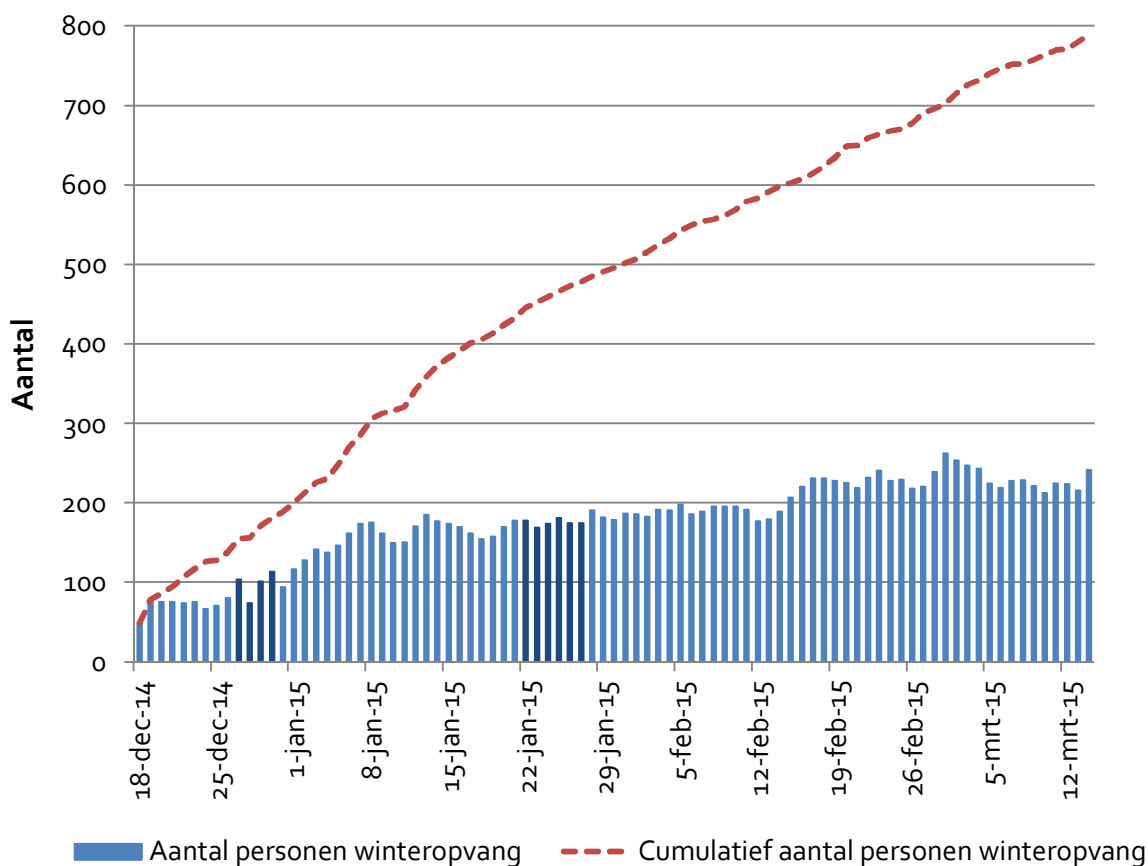


Figuur 1. Data winteropvang, aantal overnachtende personen en de minimum temperatuur (KNMI, station Schiphol), winter 2014/2015

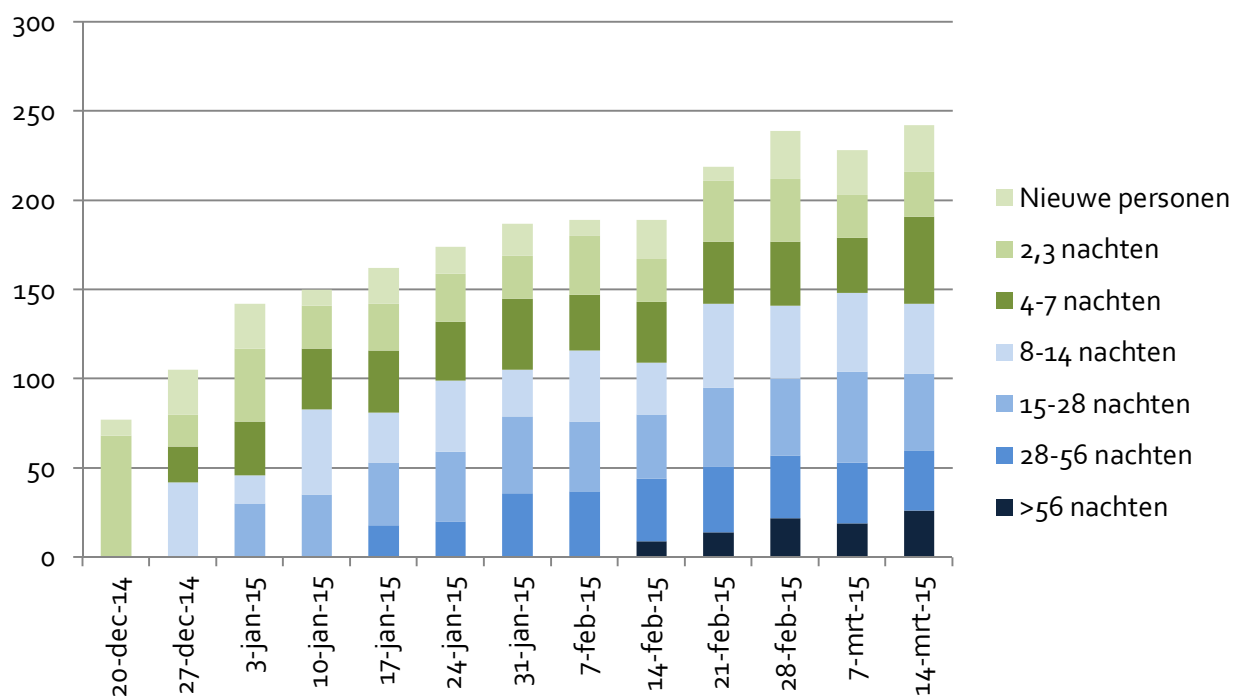
In figuur 2 is de bezetting per nacht en het cumulatief aantal personen dat gebruik maakt van winteropvang weergegeven. Gedurende alle nachten maakten er nieuwe personen gebruik van de winteropvang, dit is te zien aan de blijvend stijgende lijn van het cumulatief aantal personen. Daarbij is te zien dat in de dagen met oude winterkoudecriteria niet meer mensen zich hebben aangemeld bij de winteropvang. Het gemiddeld aantal personen per nacht nam verder ook geleidelijk toe en was de laatste maand vrij stabiel met 226 personen per nacht.

In figuur 3 is per week de aaneengesloten periode van het verblijf van de personen die dan gebruik maakten van de winteropvang weergegeven. Hier is te zien dat er een geleidelijke toename is van de groep personen die langdurig (en aaneengesloten) in de opvang verblijft. Anderzijds is er ook sprake van een dynamische groep, en gebruikt de meerderheid slechts tijdelijk gebruik van de aangeboden opvang.

Winteropvang in Amsterdam, 2014/2015



Figuur 2. Bezetting per nacht en het cumulatief aantal personen dat gebruik maakt van winteropvang in de voormalige Valeriuskliniek, winter 2014/2015 (donkerblauw: nachten met oude winterkoudecriteria)



Figuur 3. Aaneengesloten duur van verblijf van de personen die gebruik maken van winteropvang aan het Valeriusplein

3.2 Vergelijking winter 2014/2015 met voorgaande jaren

In totaal verbleven er 785 unieke personen gedurende 87 nachten in de winteropvang aan het Valeriusplein met op één gemiddelde dag 176 personen. Dit jaar was er, in tegenstelling tot de andere jaren, sprake van één langere aaneengesloten openstelling gedurende 18 december 2014 tot 15 maart 2015. Ervaring met de winteropvang van de zes voorgaande winters jaren leert dat het aantal daklozen dat wordt opgevangen sterk afhankelijk is van de duur dat de opvang operationeel is. Tabel 2 geeft aan dat het gemiddeld aantal personen per nacht meer is dan de winter van 2008/2009 en 2013/2014, maar minder dan alle andere winters. Ondanks de langste openingstijd (87 dagen) is het cumulatief aantal personen dat gebruik maakt van de winteropvang niet extreem hoog. In de (koudere) winter van 2012/2013 maakten 1143 personen gebruik van de winteropvang met een maximum van 276 per nacht.

Er zijn enkele verschillen met voorgaande jaren. In de winter 2014/2015 werd aan uitgeprocedeerde asielzoekers zonder woonruimte een basale opvang (bed, bad en brood (BBB) voorziening) geboden in Amsterdam, op grond van de uitspraak van het Europees Comité voor Sociale Rechten. Deze groep had daarmee nog een alternatief om te verblijven. Daarnaast zorgde de volledige openstelling van de winteropvang en het milde winterweer voor een andere situatie van de winteropvang dan de WKO in voorgaande jaren, waardoor vergelijkingen met voorgaande jaren voorzichtig geïnterpreteerd moeten worden.

De demografische kenmerken van de personen in de winteropvang is ten opzichte van andere jaren weinig veranderd. Zoals elk jaar bestaat het grootste deel van de totale groep uit mannen en is de gemiddelde leeftijd circa 38 tot 40 jaar. Het percentage vrouwen is dit jaar gelijk aan de twee voorgaande winters, maar meer dan de winter van 2010/2011 en 2011/2012. Het aandeel daklozen met een nationaliteit uit de nieuwe EU-lidstaten is met 33% weer hoger de drie voorgaande winters, maar minder dan de winter van 2010/2011. Daarnaast is het aandeel daklozen met een Nederlandse nationaliteit dit jaar opnieuw afgenomen en is het aandeel van daklozen van buiten de EU ondanks de BBB voorziening maar een weinig lager dan voorgaand jaar (tabel 3). Overigens dient een stijging of daling van het aandeel van een bepaalde subgroep voorzichtig geïnterpreteerd te worden. Ondanks de stijging van het percentage daklozen uit uit nieuwe lidstaten is het absolute aantal opgevangen personen uit deze landen lager dan in de winter 2012/13 (262 t.o.v. 218 in 2014/15).

Tabel 2. Overzicht van de nachten en personen in de winteropvang, in de afgelopen zeven winters

Winteropvang	Aantal perioden	Aantal nachten	Gemiddeld aantal per nacht	Maximum aantal per nacht	Cumulatief aantal personen
2008/2009	1	17	122	185	436
2009/2010	4	52	178	279	1033
2010/2011	4	40	240	339	921
2011/2012	1	17	241	283	505
2012/2013	5	76	214	276	1143
2013/2014	1	6	144	165	201
2014/2015	1	87	176	263	785

Tabel 3. Demografische kenmerken van de personen in de winteropvang in vergelijking met voorgaande jaren

	2009/2010	2010/2011	2011/2012	2012/2013	2013/2014	2014/2015
	(n= 1033)	(n= 921)	(n= 505)	(n= 1143)	(n= 201)	(n= 785)
	%	%	%	%	%	N (%)
Man	94.0	93.0	93.8	90.7	90.5	710 (90.4)
Vrouw	6.0	7.0	6.2	9.3	9.5	75 (9.6)
Gemiddelde leeftijd	38 jaar	38 jaar	39 jaar	38 jaar	40 jaar	40 jaar
Nationaliteit		*				(n= 674)
Nederlands	-	34.0	31.1	39.7	41.5	252 (37.4)
Europees, oude lidstaten	-	18.0	15.0	13.9	14.2	76 (11.3)
Europees, nieuwe lidstaten	-	39.0	29.3	25.4	22.7	218 (32.3)
Buiten EU	-	9.0	23.7	21.0	21.6	128 (19.0)
Binding met Amsterdam **						(n=773)
Ja	40.0	32.0	41.0	44.0	57.0	54.5
Nee	60.0	68.0	59.0	56.0	43.0	45.5

* In de WKO van 2010/2011 was nog geen algemene screening ingevoerd, alleen in de laatste opvangperiode van dat jaar. Cijfers over de verdeling van nationaliteit in 2010/2011 zijn daarom gebaseerd op de screening van 79 personen in één periode WKO in dat jaar.

**Terug te vinden in de GBA of uitkering in Amsterdam.

3.3 Kenmerken van personen in de winteropvang in Amsterdam, resultaten interviews

3.3.1 Demografische kenmerken

In vergelijking met de totale groep geregistreerde personen die gebruik maakten van de winteropvang bestaat de steekproef uit meer mannen (97% steekproef versus 93% totale groep op gemiddelde dag), zijn zij iets jonger (39 jaar vs 42 jaar) en komen er meer mensen uit de nieuwe EU-lidstaten en minder uit Nederland (respectievelijk 40% en 27% in steekproef versus een gelijk percentage (33% in hele groep op een gemiddelde dag). Deze bevindingen hebben mogelijk consequenties voor de interpretatie van de gevonden resultaten.

Bijna alle 119 geïnterviewde personen bij winteropvang Valeriusplein in Amsterdam waren man (97%). De leeftijd varieerde van 19 tot 72 jaar en het gemiddelde was 39 jaar. Daarnaast was meer dan een derde van de geïnterviewden tussen de 23 en 34 jaar (35%) en was het aandeel jongeren tot 23 jaar gering (4%).

Van de geïnterviewde groep had meer dan de helft in Nederland of een ander huidig EU lidstaat geboren (55%). Met betrekking nationaliteit had bijna een kwart een nationaliteit van buiten de EU, waarbinnen de Marokkaanse nationaliteit het hoogst was met 24%. Binnen de groep uit de oude EU-lidstaten had 36% Italiaanse nationaliteit, gevolgd door Duitsland met 27%. Bij de nieuwe EU-lidstaten kwam een groot deel uit Roemenië (36%), gevolgd door Polen (30%).

Iets meer dan 29% van de geïnterviewden gaf aan minder dan drie maanden in Amsterdam te zijn en bevond ruim de helft (51%) zich een jaar of langer in Amsterdam (tabel 4).

Tabel 4. Demografische kenmerken respondenten interviews

	2010/2011	2011/2012	2012/2013	2014/2015 (n= 119) N (%)
	%	%	%	
Geslacht				
Man	93.5	93.8	93.2	115 (96.6)
Vrouw	6.5	6.3	6.8	4 (3.4)
Leeftijd				(n= 118)
< 23	4.0	5.5	3.4	5 (4.2)
23-34	37.7	29.7	27.9	42 (35.6)
35-44	24.0	36.7	31.3	38 (32.2)
45-54	25.1	19.5	24.5	21 (17.8)
55-64	8.6	7.8	10.9	9 (7.6)
65+	0.6	0.8	2.0	3 (2.5)
Gemiddelde leeftijd	39 jaar	39 jaar	41 jaar	39 jaar
Geboorteland				
Nederland	19.6	12.5	13.0	10 (8.4)
Suriname/ Ned. Antillen	3.9	1.6	9.6	9 (7.6)
Marokko	3.9	3.9	7.5	8 (6.7)
Turkije	1.1	0.0	2.7	0 (0.0)
EU	52.5	52.3	41.8	55 (46.2)
Buiten EU	19.0	29.7	25.3	37 (31.1)
Nationaliteit				
Nederlands	31.1	22.0	34.7	32 (26.9)
Europees, oude lidstaten	13.3	19.7	15.6	11 (9.2)
Europees, nieuwe lidstaten	37.2	33.9	27.2	47 (39.5)
Buiten EU	18.3	24.4	22.4	29 (24.4)
Verblijf in Amsterdam				
< 3 maanden geleden	32.2	27.3	23.1	35 (29.4)
3 mnd tot < 1 jaar geleden	17.2	15.6	16.3	23 (19.3)
1 of meer jaar geleden	50.6	57.0	60.5	61 (51.3)
Binding met Amsterdam *				(n=111)
Ja	41.3	23.4	42.9	46 (41.4)
Nee	58.7	76.6	57.1	65 (58.6)

*Terug te vinden in te GBA of uitkering in Amsterdam.

3.3.2 Slaapplaats in de laatste 30 dagen

In de afgelopen 30 dagen hebben alle respondenten geslapen bij de winteropvang, dit was 57% van het totaal aantal genoemde nachten. Verder heeft 35% op straat geslapen, in totaal 13% van het totaal aantal geslapen nachten van alle respondenten. In vergelijking met de winter van 2012/2013 hebben personen in de winteropvang minder vaak op straat en in het buitenland geslapen. Dit heeft te maken met een veranderde situatie van de winteropvang, in 2013/2012 was er alleen opvang op koude dagen, en dit jaar is er sprake van een doorlopende winteropvang¹ (tabel 5).

Tabel 5. Slaapplaats in de laatste 30 dagen

	2012/2013		2014/2015	
	(%) (n= 147)	Nachten * (%) (n= 4385)	N (%) (n= 119)	Nachten N (%) (n= 3542)
Winteropvang Valeriusplein	-	-	119 (100.0)	2024 (57.1)
Nachtopvang	45.6	15.3	12 (10.1)	97 (2.7)
Straat/ openbare ruimte	74.8	44.2	41 (34.5)	462 (13.0)
Familie, partner, vrienden of kennissen	32.7	16.4	24 (20.2)	259 (7.3)
Voor wonen ongeschikte behuizing	14.3	6.6	13 (10.9)	141 (4.0)
Politie, Detentie	8.2	2.8	6 (5.0)	55 (1.6)
Woonvoorziening/ instelling	4.1	1.1	2 (1.7)	25 (0.7)
Eigen (zelfstandige) woonruimte	1.4	1.1	7 (5.9)	117 (3.3)
Onderdak verstrekt door werkgever	1.4	0.8	1 (0.8)	4 (0.1)
Hotel/jeugdherberg	9.5	3.3	9 (7.6)	92 (2.6)
Anders	4.1	0.7	1 (0.8)	16 (0.5)
In buitenland	12.2	7.6	13 (10.9)	250 (7.1)

* Nachten= het aantal geslapen nachten per verblijfplaats, als percentage van het totaal aantal nachten.

Overigens hadden de meeste (59%) personen in de afgelopen 3 maanden nog buitengeslapen. 18% gaf aan nooit buiten geslapen te hebben. Dit was juist bij de recent daklozen mede te danken aan de winteropvang waar zij direct na het verlies van huisvesting gebruik van konden maken.

3.3.3 Reden en duur dakloosheid van respondenten

Van de 119 respondenten heeft ongeveer een kwart zijn of haar huis verloren door een (dreigende) huisuitzetting, waarvan 10% door particuliere verhuurders (wegens schulden, overlast of onrechtmatig gebruik van de woning door de geïnterviewde). Daarnaast heeft 31% zijn of haar huis verlaten na een conflict of op verzoek van naasten, waarvan 16% met de partner. Circa 47% is vanuit het buitenland dakloos geraakt en 1% is vertrokken uit een instelling. Dit laatste is in vergelijking met voorgaande jaren

¹ Voorgaande jaren werd ook gevraagd naar de slaapplaats 30 dagen voor de WKO, dit jaar is enkel gevraagd naar de situatie in de afgelopen 30 dagen voorafgaande de enquête.

afgenomen, dit heeft mogelijk te maken met de openstelling van de basale opvang voor uitgeprocedeerde asielzoekers (Assielzoekerscentrum als laatste instelling van verblijf). Verder is de mediane duur (50%) van een dakloze periode onder de respondenten 122 dagen uiteenlopend van 0 dagen tot maximaal 16 jaar. Daarbij was ongeveer 38% van de gehele groep al een keer eerder dakloos geraakt. Circa 41% van de geïnterviewden heeft in Amsterdam zijn of haar laatste huisvesting, van een maand of langer, verloren (tabel 6).

Tabel 6. Reden en duur van dakloosheid respondenten

	2010/2011	2011/2012	2012/2013	2014/2015 (n= 119) N (%)
	%	%	%	
Reden dakloosheid				
(Dreigende) huisuitzetting	29.7	38.9	26.3	30 (25.3)
Huis verlaten na conflict met/ op verzoek van	17.3	14.2	23.3	36 (31.1)
Vertrek uit instelling	15.2	7.2	6.8	1 (0.8)
Uit buitenland (terug)gekomen	37.9	39.7	43.6	56 (47.1)
Duur van deze dakloze periode				
- < 1 maand	30.3	21.1	19.2	31 (26.1)
- 1 maand – 1 jaar	26.3	35.3	38.4	50 (42.0)
- 1 – 5 jaar	19.4	31.3	28.8	26 (21.8)
- > 5 jaar	24.0	12.5	13.7	12 (10.1)
Al eerdere dakloze periode	35.6	35.9	32.7	45 (37.8)
Waar (voor laatste keer) dakloos geworden?				(n= 116)
Amsterdam	-	43.0	42.1	48 (41.4)
Utrecht, Den Haag, Rotterdam	-	5.0	1.4	3 (2.6)
Elders in NL	-	14.0	17.9	13 (11.2)
Nieuwe EU landen	-	13.2	13.8	23 (19.8)
Oude EU landen	-	23.1	19.3	22 (19.0)
Buiten EU	-	1.7	5.5	7 (6.0)

3.3.4 Sociaal medische situatie van de respondenten

Een meerderheid (54%) van de respondenten geeft evenals voorgaande jaren aan geen inkomen te hebben en ook geen uitkering in aanvraag. Verder geeft 60% aan dat zij bij de dagopvang verblijven en 43% buiten op straat (inclusief metro, treinstation). Een deel verblijft ook in openbare gebouwen (29%) en bij familie, vrienden en/of kennissen (19%). Andere genoemde dagbestedingen het zoeken naar werk en sporten (5x). De vijf personen die aangeven overdag te werken, hebben ook aangegeven dat zij inkomen hebben uit betaald werk. De vier andere personen die aangeven dat zij inkomen hebben uit betaald werk, hebben echter aangegeven dat zij overdag in de dagopvang zitten, (ander) werk zoeken en eten, slapen en sporten.

Daarnaast hebben negen personen aangegeven dat ze op een andere manier inkomen krijgen. Manieren die genoemd werden waren; hulp van familie, wereldhuis en ambassade, dagbesteding als aanvulling bij uitkering, muziek op straat, vrijwilligerswerk en flessen verzamelen en inleveren voor statiegeld.

Iets meer dan 70% van de geïnterviewden ervaart de eigen gezondheid als goed tot uitstekend, waarmee de indicatie van de gezondheid door de respondenten in vergelijking met andere jaren wederom positiever is geworden. Toevoegend gebruikt 36% van de respondenten geen alcohol of drugs, wat ten opzichte van voorgaande jaren verbeterd is. Daarnaast heeft circa 65% van de groep geen ziektekostenverzekering. Verder heeft ongeveer 14% van de respondenten in de afgelopen 12 maanden enige vorm van geestelijke gezondheidszorg ontvangen en is 10% ooit opgenomen voor psychische en/of emotionele problemen (tabel 7).

Tabel 7. Sociaal medische situatie van de respondenten

	2010/2011	2011/2012	2012/2013	2014/2015 (n= 119) N (%)
	%	%	%	
Inkomen *				
- Geen, ook geen uitkering in aanvraag	-	51.6	48.3	64 (53.8)
- Nu geen uitkering, maar uitkering in aanvraag	-	7.8	13.6	14 (11.8)
- WW/ WAO/ AOW/ et cetera	5.0	3.9	11.6	11 (9.2)
- Bijstand/ daklozenuitkering	16.7	7.0	16.3	12 (10.1)
- Straatkrant/ klusjes	8.9	16.4	8.8	7 (5.9)
- Betaald werk	9.4	11.7	4.8	9 (7.6)
- Anders	8.9	0.0	4.1	8 (6.7)
Schulden				
- Nee	56.7	69.0	57.7	73 (61.3)
- Ja, < 2.000 Euro	-	9.5	10.9	19 (16.0)
- Ja, 2.000 - < 10.000 Euro	-	12.7	16.1	12 (10.1)
- Ja, 10.000 Euro of meer	13.9	8.7	15.3	14 (11.8)
Verblijf overdag *				
Dagopvang	-	-	-	72 (60.4)
Werk	-	-	-	5 (4.2)
Buiten	-	-	-	51 (42.9)
Openbare gebouwen	-	-	-	34 (28.6)
Familie/ vrienden/ kennissen	-	-	-	23 (19.3)
Anders	-	-	-	30 (25.2)
Indicatie gezondheid door respondenten				
- Goed**	-	67.7	62.3	84 (70.5)
- Matig	-	20.5	19.9	27 (22.7)
- Slecht	-	11.8	17.8	8 (6.7)

Tabel 7. vervolg

	2010/2011	2011/2012	2012/2013	2014/2015 (n= 119) N (%)
	%	%	%	
Alcohol en drugsgebruik laatste maand ***				
Geen alcohol of drugs	22.8	24.4	35.4	43 (36.1)
Matig alcohol of drugs^	37.8	37.4	26.5	35 (29.4)
(Bijna) dagelijks cannabis^^	16.1	16.3	10.9	13 (10.9)
Alcohol^^^	8.3	8.1	17.0	14 (11.8)
Cocaïne	2.8	7.3	4.1	5 (4.2)
Opiaten #	9.4	4.9	4.8	9 (7.6)
Injecterend drugsgebruik	2.8	1.6	1.4	0 (0.0)
Indicatie voor psychiatrische problematiek ##				
- Ja	-	25.8	23.8	29 (24.4)
Medicatie voorgeschreven door arts				
- Ja	22.0	25.0	29.2	25 (21.0)
- Nee	78.0	75.0	70.8	94 (79.0)
Afgelopen 12 maanden contact gehad met				
- Huisarts	23.5	32.0	32.1	25 (21.2)
- Tandarts	23.5	21.7	25.2	30 (25.2)
- Verslavingszorg – alcohol	4.4	3.4	4.6	2 (1.7)
- Verslavingszorg – drugs	8.6	5.0	4.5	2 (1.7)
- GGZ	10.8	9.9	16.2	17 (14.3)
- Spoedeisende hulp ZH	20.1	20.3	21.0	19 (16.0)
- Sputomruil	3.2	0.0	0.7	0 (0.0)
Verzekerd tegen ziektekosten				
- Ja	37.4	34.1	45.8	41 (35.0)
- Nee	56.9	65.9	54.2	76 (65.0)
- Weet niet	5.7	-	-	-

* Meerdere antwoordmogelijkheden mogelijk; ** Combinatie van de antwoordmogelijkheden 'Goed', 'Zeer goed' en 'Uitstekend'; *** Hiërarchische indeling: alleen zwaarste middel wordt meegeteld; ^ In de winter 2014/2015 is bij deze categorie ook gevraagd naar 'Andere drugs'; ^^ ≥ 25 dagen cannabisgebruik; ^^ ^ Meer dan 100 eenheden alcohol per maand of zelfgerapporteerd alcoholverslaafd; # In de winter 2014/2015 is 'Methadon' toegevoegd bij de categorie 'Opiaten'; ## Als indicaties zijn meegenomen: actueel gebruik van psychofarmaca (inclusief slaapmiddel) voorgeschreven door arts, afgelopen 12 maanden contact met GGZ en ooit opgenomen in ziekenhuis wegens psychische klachten.

3.3.5 Criminaliteit en slachtofferschap

Van de respondenten geeft circa 38% aan dat zij in de afgelopen 12 maanden gedetineerd zijn geweest, waarvan 14% in de politiecel, 8% in huis van bewaring en 17% in penitentiaire inrichting en/of gevangenis. De gemiddelde leeftijd van de personen die wel gedetineerd zijn geweest ligt iets lager dan van de personen die niet gedetineerd zijn geweest (respectievelijk 40 jaar versus 38 jaar). Van de respondenten die dit jaar in detentie hebben gezeten, is bijna de helft (49%) afkomstig uit één van de nieuwe EU-

lidstaten. In vergelijking met voorgaande jaren hebben minder respondenten in de afgelopen 12 maanden in detentie gezeten (tabel 8).

Tabel 8. Criminaliteit onder de respondenten

	2010/2011	2011/2012	2012/2013	2014/2015 (n= 118)
	%	%	%	N (%)
<i>In detentie (afgelopen 12 maanden) *</i>	52.0	43.7	40.3	45 (38.1)
- Politiecel	21.1	15.1	13.2	16 (13.6)
- Huis van bewaring	7.5	5.6	6.3	9 (7.6)
- Penitentiaire inrichting/ gevangenis	23.4	23.0	20.8	20 (16.9)

* Hiërarchische indeling: alleen zwaarste vorm van detentie wordt meegeteld.

De vraag of zij zelf wel eens bestolen zijn in de afgelopen 12 maanden beantwoordt bijna 45% bevestigend. Een derde van hen heeft hiervan melding bij de politie gemaakt. Zestien procent van de geïnterviewden is aangevallen of mishandeld door anderen en ongeveer 7% is bedreigd, waarvan circa 44% is gemeld bij de politie (tabel 9).

Tabel 9. Slachtofferschap onder de respondenten

	N (%)
Is er iets gestolen (afgelopen 12 maanden) (n= 116)	52 (44.8)
Melding politie (n= 52)	17 (32.7)
Aangevallen/ mishandeld (n= 115)	28 (24.3)
	(n= 27)
- Daadwerkelijk	19 (16.0)
- Dreiging	8 (6.7)
Melding politie (n= 27)	12 (44.4)

3.3.6 Reactie respondenten op winteropvang in voormalige Valeriuskliniek

Over het algemeen zijn de respondenten positief over de extra beschikbaar gestelde nachtopvang aan het Valeriusplein ten tijde van de WKR in Amsterdam. Personen in de winteropvang zijn blij dat zij elke nacht, gedurende drie maanden, de mogelijkheid hadden om daar te slapen, zich te wassen en te eten: "Beter dan op straat", "De basisvoorzieningen zijn aanwezig, goed dat het er is" en "Goed om een plek te hebben om te eten, slapen, douchen en het is gratis en warm". Daarentegen zijn er suggesties voor verbetering van de voorziening genoemd, de meest genoemde waren: "Beter selecteren bij binnenkomst. Nu met 'gekken' op een kamer", "Erg druk en last van andere mensen", "Betere hygiëne, sanitair is vies", "Het eten en bed zouden beter kunnen", "Hulp bij zoeken naar werk" en "Later op mogen staan en gebruik van internet".

In andere voorzieningen (Stoelenproject, AMOC en soepbus) zijn mensen gesproken die niet (meer) van de Valeriuskliniek gebruik maakten. Hierbij was de fors ingezette beveiliging genoemd als een negatief

punt "Het lijkt Schiphol wel". Daarnaast heeft de vroegere functie van het pand als voormalige psychiatrische inrichting mogelijk voor een drempel gezorgd "Er hangen daar slechte vibes" (marginaal gehuisvest persoon, Soepbus).

Tenslotte: Sterfgeval in de winteropvang

In de Valeriuskliniek heeft er tijdens de winteropvang een sterfgeval plaatsgevonden. Een 60 jarige bezoeker is tijdens zijn slaap overleden aan een hartstilstand.

De overleden persoon is de volgende morgen, na het volgen van het protocol, overgebracht naar een rouwcentrum. In de Valeriuskliniek is diezelfde avond een minuut stilte gehouden en er is een kleine herdenkingsplaats ingericht.

De gemeente heeft verder zorg gedragen voor zijn begrafenis en andere benodigde afwikkelingen.. Nabestaanden zijn door de gemeente ingelicht en in het bijzijn van de stadsdichter en enkele andere belangstellenden en veel bloemen heeft de ter aarde bestelling een week later plaatsgevonden op begraafplaats St. Barbara.