



GGD

Amsterdam



Gezondheid en welbevinden in stadsdeel Zuid

Resultaten Amsterdamse Gezondheidsmonitor 2020

Deze rapportage brengt de gezondheid en het welbevinden van inwoners van 18 jaar en ouder uit stadsdeel Zuid in beeld. De gegevens zijn afkomstig uit de Amsterdamse Gezondheidsmonitor 2020.

Gezondheid en welbevinden in stadsdeel Zuid

Kernpunten

- Ruim acht op de tien inwoners van stadsdeel Zuid ervaren de eigen gezondheid als (zeer) goed. Dat is hoger dan het gemiddelde in Amsterdam.
- In vergelijking met heel Amsterdam rapporteren minder inwoners van Zuid overgewicht of te weinig lichaamsbeweging. Ook ernstige psychische klachten komen in Zuid minder vaak voor dan stedelijk.
- Inwoners van Oud-Zuid en De Pijp/Rivierenbuurt rapporteren het minst vaak een ongunstige gezondheidsbeleving, overgewicht en weinig lichaamsbeweging.
- Ongunstig: Zuid scoort op alcohol- en harddrugsgebruik hoger dan stedelijk. In De Pijp/Rivierenbuurt zijn de cijfers voor roken en alcoholgebruik het hoogst. Ook in Oud-Zuid ligt het alcoholgebruik boven het stedelijke cijfer.
- De gezondheidsbeleving in Zuid is gunstiger dan in 2016. Ook telt het stadsdeel minder drinkers en lachgasgebruikers dan vier jaar geleden.

Amsterdamse Gezondheidsmonitor 2020

De cijfers in deze factsheet zijn afkomstig uit de Amsterdamse Gezondheidsmonitor 2020 (AGM). Dit is de vierjaarlijkse gezondheidsenquête van de GGD Amsterdam onder zelfstandig wonende Amsterdammers van 18 jaar en ouder. De GGD en de gemeente gebruiken deze gegevens bij het opstellen van gemeentelijk gezondheidsbeleid.

De AGM 2020 bestond uit een enquête via post en internet. Er deden 10.204 Amsterdammers mee aan het onderzoek, van wie 1.508 inwoners uit stadsdeel Zuid (respons: 40%). De steekproef werd getrokken uit het bevolkingsregister. De gegevens zijn gewogen naar de bevolkingsopbouw. Verschillen tussen groepen en trends zijn statistisch getoetst en zijn statistisch significant als de kans op toeval kleiner is dan 5% ($p < 0,05$). In de tabel wordt dit met * aangegeven. Alleen statistisch significante verschillen worden in de tekst vermeld. Informatie over de samenstelling van de bevolking staat in tabel 1. Een overzicht van de cijfers van stadsdeel Zuid staat in tabel 2 van [hoofdstuk 7](#).



Effect coronacrisis

De Amsterdamse Gezondheidsmonitor 2020 is uitgevoerd in het najaar van 2020, tijdens de tweede coronagolf. In de gezondheidsenquête is aan de respondenten gevraagd om aan te geven wat de invloed van de coronacrisis was op een groot aantal gezondheidsthema's. De uitkomsten laten zien dat de coronacrisis een ongunstige invloed had op het mentale en sociale welbevinden en het beweeggedrag van inwoners van Zuid. Bij jongvolwassenen is het negatieve effect van de coronacrisis op het mentale welbevinden het grootst. Positief: inwoners van stadsdeel Zuid geven aan dat zij minder alcohol en drugs gebruiken door de coronacrisis.

Inhoudsopgave

1	Gezondheid en aandoeningen	3
2	Functionele beperkingen	4
3	Mantelzorg	5
4	Mentale gezondheid	6
5	Genotmiddelen	7
6	Leefgewoonten	8
7	Cijfers stadsdeel Zuid	9

Tabel 1: Bevolking Zuid

Bevolking	Zuid	Amsterdam
Inwoners ¹	146.291	872.380
Van wie: 18+ jaar	125.199	724.808
Leeftijd ¹	%	%
18-34 jaar	39	38
35-64 jaar	43	46
65 jaar of ouder	18	15
Herkomst (18+)	%	%
Nederlands	56	47
Niet-westers	19	34
Westers	25	20
Sociaaleconomische positie	%	%
Laagopgeleid ²	15	23
Huishoudens met laag inkomen ³	12	17
Werklozen ⁴	4	4

[1] Peildatum 1-1-2020. Bron: OIS [2] Aandeel laagopgeleide inwoners van 15 t/m 74 jaar (max. vmbo), 2018. Bron: CBS/bewerking OIS

[3] Huishoudens met inkomen tot 120% van het wettelijk sociaal minimum, exclusief studentenhuishoudens en instituten, 2018. Bron: OIS [4] Werkloze beroepsbevolking 15 t/m 74 jaar, 2019 Bron: OIS

1 Gezondheid en aandoeningen

Hoe gezond voelen inwoners van Zuid zich? Hoeveel van hen hebben een langdurige ziekte of aandoening? Langdurige ziekten of aandoeningen kunnen mensen beperken in het dagelijks functioneren en kunnen leiden tot minder maatschappelijke participatie.

84% ervaart een (zeer) goede gezondheid; 104.000 inwoners

- De gezondheidsbeleving in Zuid is gunstiger dan gemiddeld in Amsterdam (79%).
- Hoogste cijfer in Oud-Zuid (86%) en De Pijp/Rivierenbuurt (84%).
- 18- t/m 34-jarigen (95%) ervaren hun gezondheid vaker als (zeer) goed dan 35-64 jarigen (82%) en 65-plussers (65%).
- Middelbaar- en hoogopgeleiden (77% en 90%) zijn tevredener met de eigen gezondheid dan laagopgeleiden (62%).

Trend: stijging ↑

Risicogroep (geen goede ervaren gezondheid): 65+, laagopgeleid

27% rapporteert een langdurige ziekte of aandoening; 32.000 inwoners

- Inwoners Zuid rapporteren even vaak een aandoening als gemiddeld in Amsterdam (29%).
- Met de leeftijd neemt de kans op een aandoening sterk toe: van 12% bij 18- t/m 34-jarigen, 30% bij 35- t/m 64-jarigen tot 47% onder 65-plussers.
- Laagopgeleiden (44%) hebben vaker een langdurige aandoening dan middelbaar- of hoogopgeleiden (28% en 23%).

Trend: onveranderd

Risicogroepen: 65+, laagopgeleid

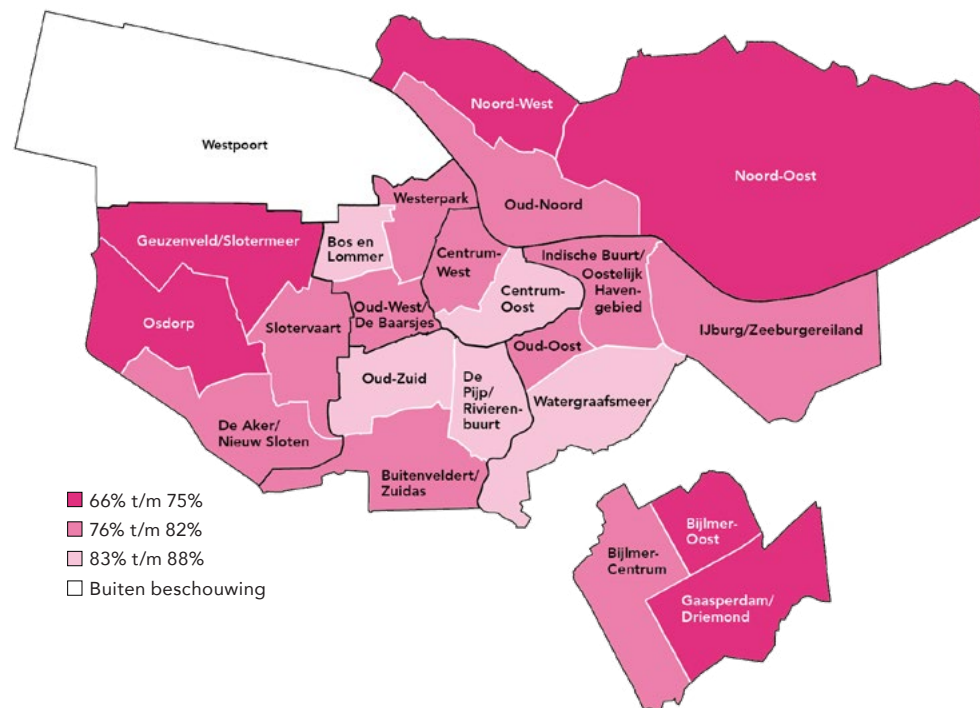


Stedelijke risicogroepen gezondheid en aandoeningen

Een ongunstige gezondheidsbeleving en langdurige ziekten of aandoeningen komen in Amsterdam vaker voor bij vrouwen, 55-plussers, inwoners met een niet-westerse migratieachtergrond en gescheiden of verweduwd inwoners. Ook sociaaleconomisch kwetsbare inwoners vormen een risicogroep.



Figuur 1: Amsterdammers van 18 jaar of ouder met een (zeer) goede ervaren gezondheid naar gebied (%)



Invloed coronacrisis op gezondheid

Van de inwoners van stadsdeel Zuid geeft 13% aan dat hun algemene gezondheid is verslechterd door de coronacrisis. Bij 10% is de algemene gezondheid juist verbeterd door de coronacrisis. Ook in heel Amsterdam geven inwoners iets vaker een verslechtering (14%) dan een verbetering (10%) aan.



2 Functionele beperkingen en valongevallen bij 65-plussers

Hoeveel 65-plussers hebben te maken met problemen in het dagelijks functioneren, zoals moeite met traplopen, zich wassen of huishoudelijk werk? Hoeveel 65-plussers zijn in het afgelopen jaar gevallen? Functionele beperkingen en valongevallen leiden niet alleen tot zorggebruik, maar ook tot minder participatie en meer sociaal isolement.

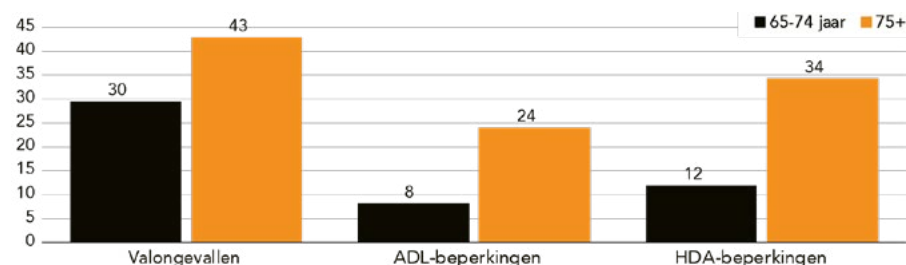
7.500 65-plussers (35%) in laatste jaar 1 of meer keer gevallen

- Valongevallen komen bij 65-plussers uit Zuid vrijwel even vaak voor als in heel Amsterdam (33%).
- Vrouwen (40%) uit Zuid hebben vaker een valongeval meegemaakt dan mannen (29%).
- Het cijfer neemt toe met de leeftijd. Van de 75-plussers is 43% in het voorgaande jaar weleens gevallen.

Trend: onveranderd

Risicogroep: vrouw, 75+

Figuur 2: Functionele beperkingen en valongevallen onder 65-plussers in Zuid (%)



Stedelijke risicogroepen functionele beperkingen en valongevallen 65-plussers

Beperkingen in het dagelijks leven en valongevallen komen in Amsterdam vaker voor bij vrouwen, 75-plussers, inwoners met een niet-westerse migratieachtergrond en gescheiden of verweduwd inwoners. Ook sociaal-economisch kwetsbare inwoners vormen een risicogroep.

- Beperkingen bij activiteiten van het dagelijks leven (ADL)
 - Persoonlijke verzorging: eten en drinken, opstaan en gaan zitten, aan- en uitkleden, zich wassen
 - Mobiliteit: traplopen, verplaatsen in en buitenshuis
- Beperkingen bij huishoudelijke dagelijkse activiteiten (HDA)
 - Boodschappen doen, koken, licht of zwaar huishoudelijk werk

3.000 65-plussers (15%) beperkingen bij activiteiten van het dagelijks leven (ADL)

- ADL-beperkingen komen in Zuid even vaak voor als stedelijk (15%).
- Vrouwen (18%) uit Zuid hebben vaker een ADL-beperking dan mannen (11%).
- ADL-beperkingen nemen toe met de leeftijd. Van de 75-plussers heeft 24% hiermee te maken.
- Laagopgeleiden (26%) rapporteren vaker ADL-beperkingen dan middelbaar- en hoogopgeleiden (16% en 7%).

Trend: onveranderd

Risicogroepen: vrouw, 75+, laagopgeleid

4.500 65-plussers (21%) moeite met huishoudelijke dagelijkse activiteiten (HDA)

- In Zuid komen HDA-beperkingen even vaak voor als stedelijk (21%).
- HDA-beperkingen nemen toe met de leeftijd, van 12% onder 65- t/m 74-jarigen tot 34% onder 75-plussers.
- Laag- (27%) en middelbaar opgeleiden (23%) rapporteren vaker HDA-beperkingen dan hoogopgeleiden (15%).

Trend: onveranderd

Risicogroepen: 75+, laag- en middelbaar opgeleid



3 Mantelzorg

Mantelzorg is de zorg die iemand verleent aan een bekende die voor langere tijd ziek, hulpbehoevend of gehandicapt is. We hanteren als definitie dat deze zorg minstens 8 uur per week gegeven wordt en/of minstens 3 maanden.

9.500 mantelzorgers (8%) in Zuid

- Inwoners uit Zuid geven even vaak mantelzorg als inwoners uit de andere stadsdelen (9%).
- Vooral 45- t/m 74-jarigen uit Zuid verlenen mantelzorg (15%).
- Circa 1.800 mantelzorgers (19%) in stadsdeel Zuid zijn zwaar- of overbelast. Dat komt overeen met het stedelijke cijfer (16%).
- 6% van de mantelzorgers in Amsterdam gebruikt het ondersteuningsaanbod.¹

Trend: onveranderd

Risicogroep: 45-74 jaar



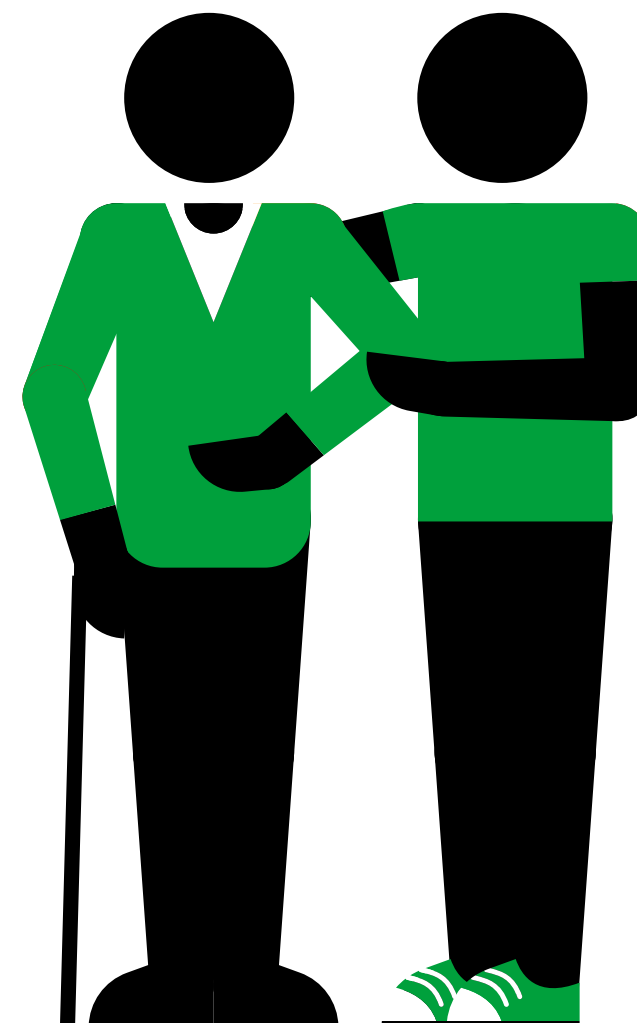
Stedelijke risicogroepen mantelzorg

In Amsterdam geven vrouwen, 45- t/m 74-jarigen en inwoners met een Nederlandse achtergrond relatief vaak mantelzorg. De belasting van mantelzorgers is hoger bij de groep die minimaal 8 uur per week zorg verleent en bij mantelzorgers die zorgen voor kind(eren).



Invloed coronacrisis op mantelzorg

Door de coronacrisis geeft 5% van de inwoners van Zuid meer mantelzorg. Daartegenover verleent 2% minder mantelzorg.



[1] Het aantal respondenten is te klein om een stadsdeelcijfer te kunnen laten zien.

4 Mentale gezondheid

Hoeveel inwoners van Zuid hebben te maken met psychische klachten, eenzaamheid of stress? Ervaren mensen controle over hun eigen leven en hoe veerkrachtig zijn zij? De gemeente heeft een verantwoordelijkheid in het ondersteunen van mensen met psychische problemen, gericht op het versterken van de eigen regie, zelfredzaamheid en het sociale netwerk.

7% ervaart ernstige psychische klachten; 8.500 inwoners

- Inwoners uit Zuid hebben minder vaak psychische klachten dan gemiddeld in Amsterdam (9%).
- Vooral in Oud-Zuid (5%) en Buitenveldert/Zuidas (6%) is het cijfer laag.
- 18- t/m 34-jarigen (9%) en 35- t/m 64 jarigen (7%) rapporteren het vaakst ernstige psychische klachten.

Trend: onveranderd

Risicogroep: 18-64 jaar

14% is ernstig eenzaam; 17.000 inwoners

- In Zuid komt eenzaamheid ongeveer even vaak voor als gemiddeld in Amsterdam (15%).
- Laag- (18%) en middelbaar opgeleiden (23%) voelen zich vaker eenzaam dan hoogopgeleiden (11%).
- In Zuid is geen verschil in eenzaamheid tussen de drie leeftijdsgroepen.

Trend: onveranderd

Risicogroepen: laag- en middelbaar opgeleid

9.000 inwoners (8%) weinig regie over eigen leven

- Een lage eigen regie komt in Zuid even vaak voor als gemiddeld in Amsterdam (10%).
- Eigen regie neemt af met de leeftijd; van de 65-plussers ervaart 14% weinig eigen regie.
- Een lage regie komt vaker voor bij laagopgeleiden (21%) dan bij middelbaar- en hoogopgeleiden (10% en 5%).

Trend: onveranderd

Risicogroepen: 65+, laagopgeleid

Stedelijke risicogroepen

Ernstige psychische klachten komen relatief vaak voor bij sociaaleconomisch kwetsbare inwoners en inwoners met een niet-westerse migratieachtergrond. Zij hebben, net als alleenwonenden, ook vaker te maken met ernstige eenzaamheid en een lage regie over hun leven. Opvallend: relatief veel 18- t/m 24-jarigen rapporteren ernstige psychische klachten en stress.

26.000 inwoners (22%) ervaren veel stress

De grootste bronnen van stress in stadsdeel Zuid zijn werk (64%), geldzaken (40%) en relaties (28%).

- Stress komt in Zuid even vaak voor als gemiddeld in Amsterdam (22%).
- Vrouwen uit Zuid (26%) ervaren meer stress dan mannen (17%).
- 18- t/m 34-jarigen (27%) en 35- t/m 64 jarigen (23%) hebben vaker stress dan 65-plussers (9%).

Risicogroepen: vrouw, 18-64 jaar

61.000 inwoners (53%) met hoge veerkracht

Veerkracht is het vermogen om met tegenslagen en moeilijke situaties om te gaan.

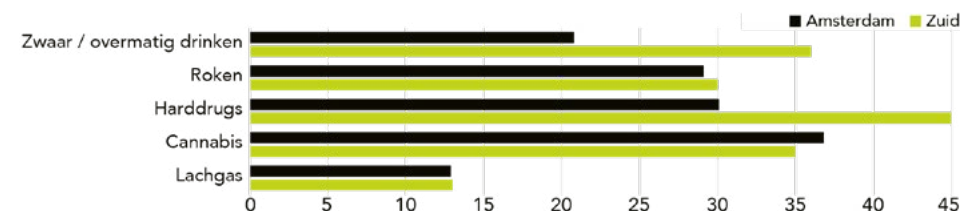
- Inwoners van Zuid beschikken vrijwel even vaak over een hoge veerkracht als gemiddeld in Amsterdam (48%).
- In Zuid zijn er geen verschillen in veerkracht tussen mannen en vrouwen, naar leeftijd of naar opleidingsniveau.

Welbevinden en genotmiddelen 18- t/m 27-jarigen

Bij het preventiebeleid op gebied van mentale gezondheid en genotmiddelengebruik staan jongvolwassenen centraal.

- Jongvolwassenen uit Zuid hebben vrijwel even vaak ernstige psychische klachten (11%) en ernstige eenzaamheid (10%) als stedelijk (beiden 13%).
- Zij roken even vaak (30%), maar drinken vaker (36%) dan hun leeftijdsgenoten elders in de stad. Het gebruik van cannabis (35%) en lachgas (13%) in het afgelopen jaar verschilt onder 18- t/m 27-jarigen in Zuid niet of nauwelijks van het stedelijke cijfer; het harddrugsgebruik (45%) is hoger.

Figuur 3: Genotmiddelengebruik onder 18- t/m 27-jarige inwoners van Zuid en Amsterdam (%)¹



[1] Cijfers harddrugs, lachgas en cannabis betreffen gebruik in het afgelopen jaar



Mentaal welbevinden verslechterd

Een kwart van de inwoners van Zuid geeft in najaar 2020 aan zich eenzamer (29%) of depressiever (24%) te voelen door de coronacrisis. Dit geldt nog sterker voor 18- t/m 34-jarigen; van hen voelt 38% zich eenzamer en 32% voelt zich meer depressief. Een kleine groep inwoners ervaart een positieve invloed van de coronacrisis op het welbevinden; zij voelen zich minder eenzaam (4%) of minder depressief (4%).

5 Genotmiddelen

Hoeveel inwoners van Zuid roken of gebruiken alcohol of drugs? Wat is de invloed van de coronacrisis op het genotmiddelengebruik? Wie kiest voor een gezonde leefstijl, rookt niet en drinkt geen of weinig alcohol. Voor drugs geldt: wie geen gezondheidsrisico's wil lopen, gebruikt niet.

26.000 rokers in Zuid (21%)

14.000 inwoners roken dagelijks (11%)

- Zuid telt ongeveer evenveel rokers als gemiddeld in Amsterdam (22%).
- In Oud-Zuid (18%) en Buitenveldert/Zuidas (16%) roken de minste inwoners. De Pijp/Rivierenbuurt (26%) telt de meeste rokers.
- Mannen (26%) uit Zuid roken vaker dan vrouwen (17%).
- Het aandeel rokers is het hoogst onder 18- t/m 34-jarigen (26%).
- Vooral laag- (34%) middelbaar opgeleiden (26%) roken

Trend: onveranderd

Risicogroepen: man, 18-34 jaar, laag- en middelbaar opgeleid

13% zware drinkers, 17.000 inwoners

9% overmatige drinkers, 11.000 inwoners

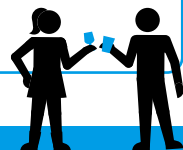
- Zowel zwaar als overmatig alcoholgebruik komt in Zuid vaker voor dan gemiddeld in Amsterdam (zwaar: 11%; overmatig: 7%).
- Oud-Zuid telt de meeste zware drinkers (16%) en De Pijp/Rivierenbuurt de meeste overmatige drinkers (10%). Buitenveldert/Zuidas telt minder zware drinkers (7%).
- 18- t/m 34-jarigen (23%) uit Zuid behoren vaker tot de zware drinkers dan 35-plussers (7%). Overmatig alcoholgebruik komt veel voor onder 18- t/m 34 jarigen (12%) en onder 65-plussers (10%).

Trend: daling ↓ (zwaar drinken)

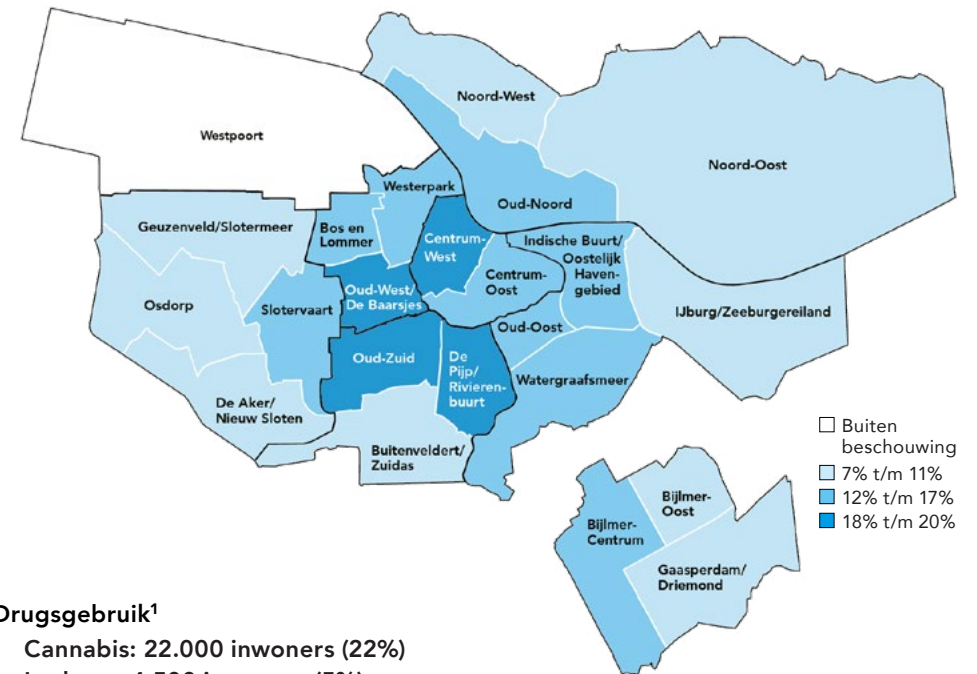
Risicogroepen: 18-34 jaar, 65+ (overmatig drinken)

Stedelijke risicogroepen genotmiddelen

Voor roken, alcohol- en drugsgebruik vinden we in Amsterdam de hoogste cijfers onder jongvolwassenen, mannen en inwoners met een Nederlandse of westerse (migratie)-achtergrond. Laag- en middelbaar opgeleiden roken meer dan gemiddeld. Middelbaar- en hoogopgeleiden drinken vaker te veel alcohol in vergelijking met laagopgeleiden. Het cannabisgebruik is onder middelbaar opgeleiden het hoogst en het hard-drugsgebruik is het hoogst onder middelbaar- en hoogopgeleiden.



Figuur 4: Zwaar en/of overmatig alcoholgebruik onder Amsterdammers van 18 jaar en ouder naar gebied (%)



Drugsgebruik¹

- **Cannabis: 22.000 inwoners (22%)**
- **Lachgas: 4.500 inwoners (5%)**
- **Harddrugs: 21.000 inwoners (22%)**
- 18- t/m 64 jarigen uit Zuid gebruiken even veel cannabis, maar meer harddrugs dan gemiddeld in Amsterdam (cannabis: 22%; harddrugs: 17%).
- Mannen (29%) gebruiken vaker cannabis dan vrouwen (15%), dat geldt ook voor harddrugs (mannen: 25%; vrouwen; 18%).
- Vooral inwoners van 18-34 jaar gebruiken cannabis (32%), lachgas (9%) en harddrugs (34%).
- Middelbaar opgeleiden gebruiken vaker cannabis (30%) en harddrugs (32%) dan hoogopgeleiden.²

Trend lachgas: daling ↓

Trend cannabis/harddrugs: onveranderd

Risicogroepen: man, 18-34 jaar, middelbaar opgeleid

Alcohol- en drugsgebruik lager door coronacrisis

Door de coronacrisis is 26% minder gaan drinken, 14% drinkt juist meer alcohol. Een kwart van de rokers (26%) rookt meer en 22% minder. Van de 18- t/m 64-jarigen uit Zuid die weleens drugs gebruiken gaf 26% aan door de crisis minder te gebruiken, 11% gebruikte meer drugs.

[1] Gebruik in het afgelopen jaar onder inwoners van 18 t/m 64 jaar

[2] Er zijn te weinig laagopgeleide respondenten om over hen cijfers te kunnen presenteren

6 Leefgewoonten

Hoeveel inwoners van Zuid hebben overgewicht? Hoe staat het met de beweeg- en sportgewoonten? Overgewicht verhoogt het risico op chronische aandoeningen. Voldoende bewegen draagt bij aan een gezond gewicht en heeft een positief effect op de lichamelijke en psychische gezondheid.

40.000 inwoners (33%) met overgewicht (BMI \geq 25 kg/m²)

9.000 inwoners (7%) met obesitas (BMI \geq 30 kg/m²)

- In Zuid komt overgewicht (incl. obesitas) minder voor dan gemiddeld in Amsterdam (39%). Dat geldt ook voor obesitas (stedelijk: 11%). Het cijfer voor overgewicht is het laagst in Oud-Zuid (31%) en De Pijp/Rivierenbuurt (32%).
- Bij mannen (41%) komt overgewicht vaker voor dan bij vrouwen (25%).
- Overgewicht en obesitas nemen toe naarmate de leeftijd hoger is. Zo'n 43% van de 35-plussers is te zwaar.
- Overgewicht komt het vaakst voor bij inwoners met een laag opleidingsniveau (62%). Van de middelbaar opgeleiden is 38% te zwaar en van de hoogopgeleiden 27%. Laagopgeleiden hebben ook vaker obesitas.

Trend: onveranderd

Risicogroepen: man, 35+, laagopgeleid

De Gezondheidsraad adviseert:

- Beweeg \geq 150 minuten/week matig intensief, zoals wandelen en fietsen, verspreid over diverse dagen
- Doe \geq 2 keer/week spier- en botversterkende activiteiten, voor ouderen gecombineerd met balansoefeningen

63% beweegt voldoende; 75.000 inwoners

66% sport wekelijks; 78.000 inwoners

- Inwoners van Zuid bewegen meer dan gemiddeld in Amsterdam (57%). Ook sporten inwoners van Zuid vaker dan stedelijk (59%). Vooral in Oud-Zuid en De Pijp/Rivierenbuurt zijn de cijfers gunstig. In Buitenveldert/Zuidas is het cijfer minder gunstig.
- Lichamelijke activiteit neemt af naarmate inwoners ouder worden. Vier op de tien 65-plussers beweegt voldoende (39%) en sport wekelijks (44%).
- Laagopgeleiden bewegen (41%) minder dan middelbaar- en hoogopgeleiden (67% en 66%). Ook sporten zij minder.

Trend: onveranderd

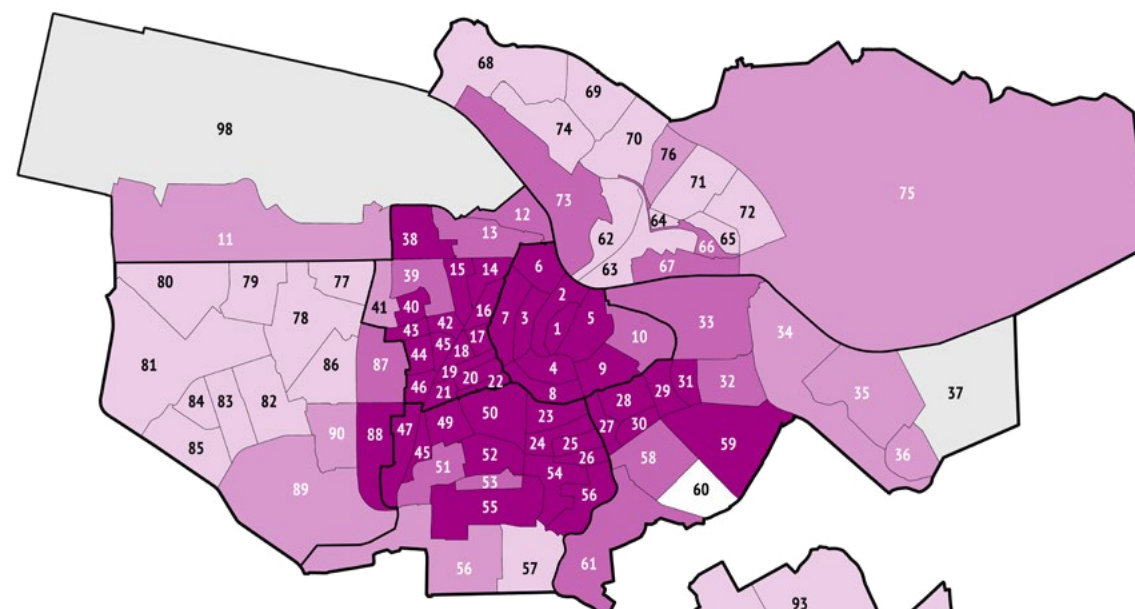
Risicogroepen: 65+, laagopgeleid



Minder bewegen door corona

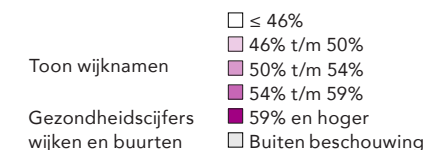
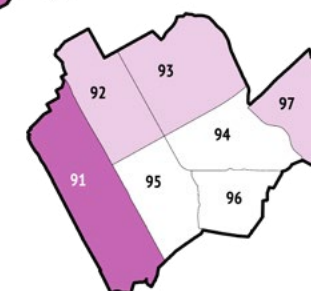
Coronamaatregelen van de overheid hadden grote invloed op het beweeg- en sportgedrag. Zo waren sportlocaties en zwembaden lange tijd niet of beperkt geopend. In Zuid beweegt en sport 39% minder door de coronacrisis. Opvallend: 21% is juist meer gaan bewegen of sporten.

Figuur 5: Amsterdammers van 18 jaar of ouder met voldoende lichaamsbeweging naar wijk (%)



Stedelijke risicogroepen overgewicht en onvoldoende bewegen

Overgewicht (incl. obesitas) en te weinig lichaamsbeweging komt in Amsterdam vaker voor naarmate de leeftijd stijgt. Ook inwoners met een niet-westerse migratieachtergrond en sociaal-economisch kwetsbare inwoners vormen een risicogroep. Vrouwen bewegen en sporten minder dan mannen en rapporteren vaker obesitas. Matig overgewicht zien we juist meer bij mannen.



7 Cijfers stadsdeel Zuid

Tabel 2: Gezondheid en welbevinden onder inwoners van 18 jaar en ouder in stadsdeel Zuid (%)

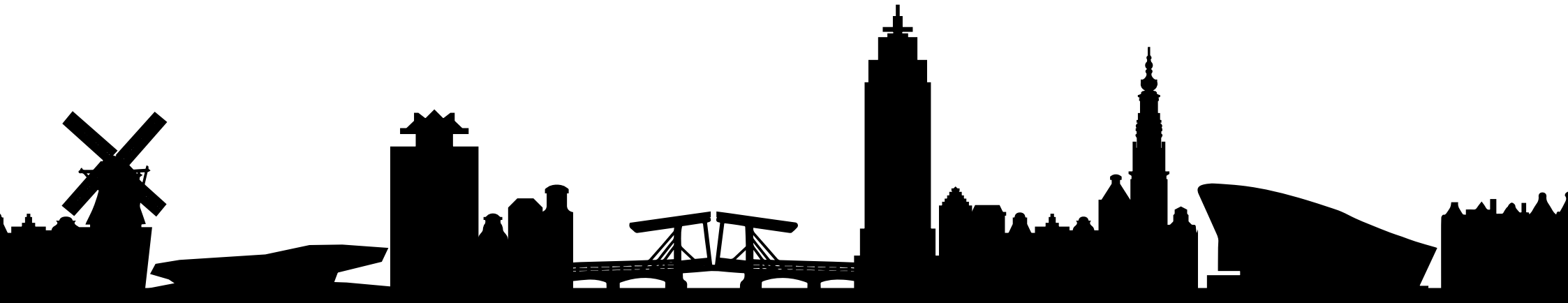
	Amsterdam		Geslacht		Leeftijd			Opleidingsniveau ¹			Gebied			Trend		
	Amsterdam	Zuid	Man	Vrouw	18-34	35-64	65+	Laag	Midden	Hoog	Oud-Zuid	Buitenveldert/ Zuidas	De Pijp/ Rivierenbuurt	2016 ²	2020	
1. Gezondheid en aandoeningen																
Gezondheidsbeleving (zeer) goed	79	84	85	84	95	82	65 *	62	77	90 *	86	80	84	79	84	↑
Langdurige ziekte of aandoening	29	27	27	26	12	30	47 *	44	28	23 *	27	26	27	29	27	
2. Functionele beperkingen en valongevallen																
Valongeval (65+)	33	35	29	40 *	-	-	35	39	29	35	36	35	34	37	35	
≥ 1 ADL-beperking (65+)	15	15	11	18 *	-	-	15	26	16	7 *	12	16	17	15	15	
≥ 1 HDA-beperking (65+)	21	21	19	23	-	-	21	27	23	15 *	19	26	21	23	21	
3. Mantelzorg																
Mantelzorger	9	8	7	9	2	12	12 *	14	10	7	10	8	7	10	8	
4. Mentale gezondheid																
Ernstige psychische klachten	9	7	7	7	9	7	3 *	11	10	6	5	6	9	5	7	
Ernstig eenzaam	15	14	16	12	13	15	13	18	23	11 *	14	16	14	11	14	
Weinig regie eigen leven	10	8	7	9	3	10	14 *	21	10	5 *	8	8	8	7	8	
(Heel) veel stress	22	22	17	26 *	27	23	7 *	14	22	23	17	17	28	-	22	
Hoge veerkracht	48	53	56	49	52	54	51	52	47	54	55	53	51	-	53	
5. Genotmiddelen																
Roken	22	21	26	17 *	26	20	15 *	34	26	18 *	18	16	26	25	21	
Zware drinker	11	13	15	12	23	8	6 *	10	16	13	16	7	14	17	13	↓
Overmatige drinker	7	9	9	8	12	6	10 *	8	13	8	9	7	10	11	9	
Cannabis ³	22	22	29	15 *	32	13	- *	#	30	19 *	19	19	25	21	22	
Harddrugs ³	17	22	25	18 *	34	10	- *	#	32	20 *	18	13	27	19	22	
Lachgas ³	5	5	7	2 *	9	#	- *	#	8	5	3	4	6	9	5	↓
6. Leefgewoonten																
Overgewicht (inclusief obesitas) ⁴	39	33	41	25 *	17	41	47 *	62	38	27 *	31	38	32	30	33	
Obesitas ⁴	11	7	7	8	2	9	15 *	16	11	5 *	7	9	7	8	7	
Beweegt voldoende	57	63	65	62	74	64	39 *	41	67	66 *	64	51	68	63	63	
Sport wekelijks	59	66	66	65	80	62	44 *	37	58	72 *	69	60	65	64	66	

*Significant verschil (p<0,05) - Geen gegevens ● Ongunstiger dan stedelijk cijfer ● Gunstiger dan stedelijk cijfer

[1] Laag: max. vmbo, midden: mbo, havo, vwo; hoog: hbo, wo [2] Cijfers 2016 betreffen inwoners van 19 jaar en ouder [3] Gebruik in het afgelopen jaar onder inwoners van 18 t/m 64 jaar [4] Overgewicht: BMI ≥ 25 kg/m²; obesitas: BMI >30 kg/m²

Meer lezen?

- ggd.amsterdam.nl/agm
- ggdgezondheidinbeeld.nl
- amsterdam.ggdgezondheidinbeeld.nl/opdekaart
- rivm.nl/media/smap



Colofon

Gezondheid en welbevinden in stadsdeel Zuid | Resultaten Amsterdamse Gezondheidsmonitor 2020

Redactie Henriëtte Dijkshoorn
Marijn Julius

Telefoon 020 - 5555 495
E-mail gezondleven@ggd.amsterdam.nl
Website ggd.amsterdam.nl

Vormgeving Vorm de Stad - Suzanne Serton
Fotografie Fotobank Amsterdam - Edwin van Eis

GGD Amsterdam, januari 2022