

Onderzoek Winteropvang 2015 / 2016

GGD Amsterdam,
Afdeling EGZ
april 2016
Marcel Buster
Tim Oosterveer
Matty de Wit

Inhoud

1	Samenvatting	3
2	Inleiding.....	4
2.1	De winter(koude)regeling 2015/2016.....	4
2.2	Doelstelling	4
2.3	Methode.....	5
3	Aantallen en kenmerken bezoekers.....	6
3.1	Aantal bezoekers	6
3.2	Kenmerken bezoekers.....	7
4	Resultaten enquête	8
4.1	Duur verblijf in Amsterdam.....	8
4.2	Slaapplaatsen cliënten en oorzaken dakloosheid	10
4.3	Sociaal medische situatie van de respondenten	12
4.4	Hoe wordt de winteropvang ervaren door gebruikers?	14
5	Verdiepende vragen	16
5.1	Impact van winteropvang op het aantal buitenslapers.....	16
5.2	Wat is de zelfredzaamheid van bezoekers van de winteropvang?	17
5.3	Komen daklozen (op grote schaal) naar Amsterdam omdat er winteropvang is?.....	20
5.4	Hoe lang blijven mensen in de winteropvang?	21
5.5	Leidt de winteropvang ertoe dat mensen langer in Amsterdam of langer in de daklozenscène blijven dan in een situatie zonder deze opvang?	22
5.6	Zelfredzaamheid van bezoekers winteropvang bij sluiting	24

Bijlage 1: reacties medewerker soepbus, daklozenverbond, MDHG gevraagd naar de redenen waarom sommige daklozen geen gebruik maken van de winteropvang

1 Samenvatting

De winteropvang is in seizoen 2015-2016 bezocht door in totaal 932 bezoekers. De stijging met vorig jaar (toen er 785 bezoekers waren) wordt in belangrijke mate veroorzaakt doordat de opvang afgelopen winter vier maanden open was, en de winter ervoor drie maanden. Dit verklaart ook ten dele het hogere aantal bezoekers per dag (dit jaar 215, vorig jaar 185). De gemiddelde leeftijd van de bezoekers was 40 jaar en 88% was man. Een groter deel dan vorige winter had de Nederlandse nationaliteit (52% dit jaar, in 2014-2015 38%). Het aantal bezoekers afkomstig uit nieuwe lidstaten van de EU daalde van 32% in de winter van 2014-2015 naar 20% afgelopen winter. Gemiddeld verblijven de bezoekers 28 nachten in de opvang. (28%; 3 nachten of minder, 51% 14 nachten of minder) Ouderen verblijven er gemiddeld langer, vrouwen korter.

Uit de representatieve enquête onder bezoekers blijkt dat 25% van de respondenten korter dan drie maanden in Amsterdam verblijft en ruim 60% langer dan een jaar. In de laatste 30 dagen had men gemiddeld 20 procent van de nachten buiten geslapen of in een voor bewoning ongeschikt verblijf – dit is iets hoger dan in 2014-2015. De redenen van dakloosheid verschillen. Huisuitzetting (32%) en vertrek uit woning na conflict of op verzoek van medebewoners (20%) blijven net als eerdere jaren belangrijke redenen. De grootste categorie (43%) wordt (of is reeds) dakloos bij komst naar Nederland of terugkeer uit het buitenland.

48% van de bezoekers heeft geen uitkering, en ook niet in aanvraag. Het aandeel personen met een bijstandsuitkering is gestegen ten opzicht van vorige winter (van 10% naar 28%). 57% heeft geen schulden, 12 % van de respondenten heeft meer dan 10.000 euro schuld. Een groot deel van de mensen verblijft overdag in de dagopvang. Toch is dit percentage duidelijk lager dan vorig jaar (van 60% naar 43%). Over de jaren heeft ongeveer een kwart van de respondenten een indicatie voor psychiatrische problematiek; dit blijft stabiel. Het middelengebruik is nog wat verder afgenomen; ruim 40% gebruikt geen alcohol of drugs. In verhouding tot de voorgaande jaren is een kleiner deel van de respondenten het afgelopen jaar gedetineerd geweest (van 38% naar 32%). Binnen de groep die niet uit Amsterdam komt, wordt het 'vinden van werk' het vaakst genoemd als reden om naar Amsterdam te komen.

Evenals voorgaande jaren is er een grote dynamiek in de opvang: veel bezoekers verblijven er slechts (meerdere) korte perioden. De continue winteropvang heeft een grote impact op het aantal buitenslapers, dit daalt van ongeveer 150 naar ongeveer 50. Misbruik van de opvang en de aanzuigende werking lijkt beperkt. Wel kunnen mensen langer in de (Amsterdamse) daklozenscene blijven in een periode van continue winteropvang (er is minder noodzaak tot het zoeken van alternatieven). Bij de Regenboog is een (extra) stijging van 5% (22 personen per dag) in de inloopvoorzieningen tijdens een winter met ononderbroken winteropvang. Uit de Zelfredzaamheidsmatrix (ZRM) afgenomen bij de screening bij de winteropvang blijkt dat ongeveer een kwart kwetsbaar is. Zij zijn verminderd zelfredzaam op de gebieden psychische gezondheid, lichamelijke gezondheid of/ en verslaving. Dit is lager dan de mensen die zich melden bij de Jan van Galenstraat voor de screening MO. Het grootste deel van de bezoekers (75%) heeft voornamelijk problemen op het gebied van huisvesting en inkomen.

2 Inleiding

2.1 De winter(koude)regeling 2015/2016

In de winterperiode regelt de gemeente samen met de instellingen voor maatschappelijke opvang (MO) extra slaapplekken voor daklozen die zelf geen onderdak kunnen vinden. De winteropvang is bedoeld voor alle daklozen in Amsterdam die zelf niet in staat zijn om alternatieven te vinden voor onderdak gedurende de winterperiode. Het gaat om een extra regeling naast het structurele aanbod aan nachtopvang. Gebruikers van de winteropvang krijgen een bed, een warme maaltijd en ontbijt. De overnachting in het kader van de winteropvang is kosteloos.

Evenals vorige winter is de winteropvang ongeacht de temperatuur opengesteld. Dit jaar voor een langere periode van 1 december 2015 tot en met 31 maart 2016. De winteropvang vond dit jaar plaats in een voor renovatie leegstaand schoolgebouw aan de Reinaert de Vosstraat. De gemeente Amsterdam heeft, samen met HVO-Querido en het Leger des Heils, het gebouw gereed gemaakt voor de opvang van ruim 300 mensen.

Vanaf 1 november 2015 konden de daklozen zich melden bij WPI aan de Jan van Galenstraat, waar de GGD de centrale toegang tot de winteropvang verzorgt. De gemeente Amsterdam informeert alle opvanginstellingen en professionals die met daklozen te maken hebben. Bij de instellingen en inloophuizen worden posters opgehangen en passanten worden persoonlijk geïnformeerd. De GGD spreekt met iedereen en kijkt of mensen zelf onderdak kunnen regelen. De GGD kijkt ook of mensen extra kwetsbaar zijn en speciale zorg nodig hebben. Als dat het geval is, worden zij niet verwezen naar de extra locatie voor de winteropvang, maar naar reguliere opvang elders in de stad. Mensen in een crisissituatie worden van straat gehaald. De politie en de GGD, Stedelijk Veldwerk Amsterdam en de opvanginstellingen zijn hierop alert. In de winter 2015/2016 is het niet zo koud geweest dat daklozen actief naar de winteropvang zijn gestuurd.

2.2 Doelstelling

In dit rapport wordt de winteropvang van 2015/2016 en de mensen die hier gebruik van maakten beschreven. Het winteropvang onderzoek werd voor het eerst uitgevoerd in de winter van 2005/2006 en vanaf de winter van 2008/2009 ieder jaar. Voor de beschrijving van de personen wordt gebruik gemaakt van gegevens van de winteropvang registraties en van de resultaten van een kort aanvullend interview met de personen die gebruik maakten van de winteropvang. Daarnaast zal in dit rapport worden weergegeven in hoeverre de winterkoudeopvang invloed heeft op het aantal buitenslapers in de stad, in hoeverre het gebruikt wordt door mensen die kwetsbaar zijn, en wat voor invloed de winteropvang heeft op de grootte van de groep daklozen in Amsterdam en het gebruik van andere voorzieningen voor daklozen.

2.3 Methode

Voor het onderzoek is gebruik gemaakt van de geregistreerde gegevens over de bezetting van de winteropvang en de gegevens die tijdens het intakegesprek met de GGD zijn verkregen. Voor de beantwoording van de vragen met betrekking tot de invloed op de buitenslapers en de invloed op de grootte van de groep daklozen in Amsterdam is er mede gebruik gemaakt van de gegevens van stichting de Regenboog en de gegevens van het winteropvang onderzoek van vorig jaar, waarbij ook een enquête is afgenomen bij gebruikers van andere voorzieningen van de nachtopvang. Daarnaast is per mail aan de daklozenvakbond, de MDHG en de soepbus gevraagd naar hun mening over de invloed van de winteropvang op het aantal buitenslapers.

Op de avonden van 18 en 19 januari is bij zoveel mogelijk personen die gebruik maakten van de winteropvang aan de Reinaert de Vosstraat een korte vragenlijst afgenomen. Op deze dagen was het zo koud dat aan de oude criteria van de winterkouderegeling werd voldaan.

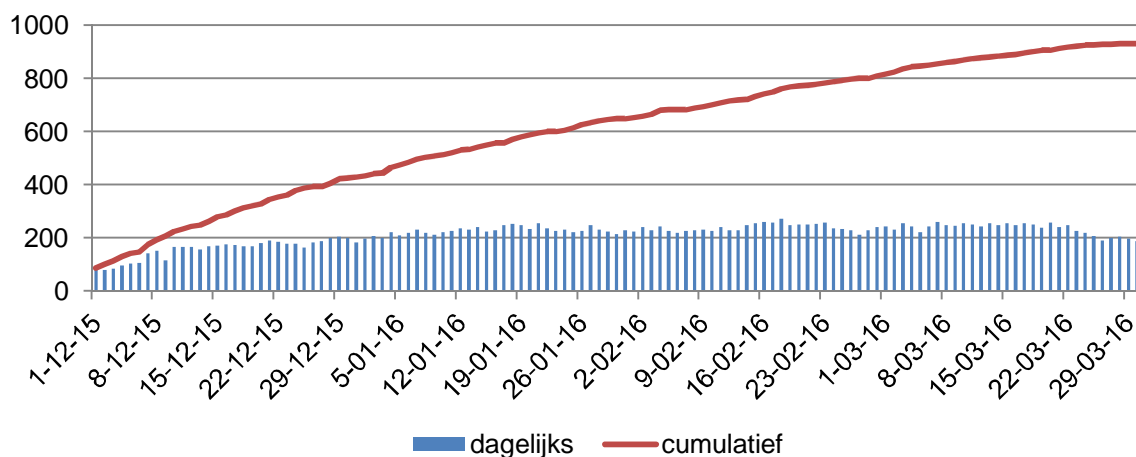
Deelname aan de enquête was vrijwillig en respondenten kregen 5 euro voor de moeite. In totaal zijn er 118 personen geïnterviewd bij de winteropvang. Dit is 47% van de omvang van de groep die op een gemiddelde nacht in de winteropvang aan het Reinaert de Vosstraat aanwezig was.

3 Aantallen en kenmerken bezoekers

3.1 Aantal bezoekers

Vanaf 1 december 2015 t/m 31 maart 2016 hebben er in totaal 932 personen gebruik gemaakt van de winteropvang. Gemiddeld verbleven er per nacht 215 personen (min. 82, max. 274). Na een aanvankelijke groei van het aantal personen per nacht schommelt het aantal bezoekers per nacht in februari t/m half maart rond de 235. Daarna daalde het aantal tot 177 personen op 31 maart. In vergelijking met vorig jaar verbleven er meer mensen in de winteropvang, zowel in totaal als gemiddeld per dag. Dit heeft deels te maken met het feit dat de winteropvang afgelopen winter vier maanden open was, en vorig jaar drie maanden.

Figuur 1: Aantal bezoekers: per nacht en cumulatief



Tabel 1: Vergelijking aantallen nachten/personen met de winteropvang in de voorgaande jaren*

Winteropvang	perioden	nachten	Gemiddeld per nacht	Maximum per nacht	Cumulatief personen
2008/2009	1	17	122	185	436
2009/2010	4	52	178	279	1033
2010/2011	4	40	240	339	921
2011/2012	1	17	241	283	505
2012/2013	5	76	214	276	1143
2013/2014	1	6	144	165	201
2014/2015	1	87	176	263	785
2015/2016	1	122	215	274	932

#: in de winters vóór de winter 2014/2015 was er enkel opvang tijdens periodes met vrieskou

3.2 Kenmerken bezoekers

De gemiddelde leeftijd van de bezoekers is 40 jaar (jongste 18, oudste 75 jaar) en 88% is man. Acht procent was jonger dan 23 jaar, twee procent 65 jaar of ouder.

Van de personen waarvan de nationaliteit bekend was had 48% de Nederlandse nationaliteit en 23% een nationaliteit van één van de Midden- en Oost Europese EU landen. De personen uit Midden- en Oost Europa zijn met een gemiddelde van 34 jaar relatief jong.

Na de Nederlandse (n=477; 52%) komt de Roemeense (n=69; 8%) en Poolse (n=50; 6%) nationaliteit het meest voor.¹ In vergelijking met voorgaande jaren is het aandeel daklozen met de Nederlandse nationaliteit hoger. Van de mensen met een nationaliteit van een land buiten de EU (19% van totaal) waren mensen met (enkel) de Marokkaanse nationaliteit (n=46; 5%) de grootste groep. De huidige situatie m.b.t. de vluchtelingen heeft een geringe invloed op de samenstelling van de populatie; er werden 6 Syriërs en 2 Irakezen opgevangen.

In tabel 2 worden deze kenmerken vergeleken met de voorgaande jaren. Alleen wat betreft de nationaliteit valt op dat het percentage daklozen met de Nederlandse nationaliteit hoger is dan in de voorgaande jaren.

Tabel 2: kenmerken van de personen in winteropvang vergeleken met voorgaande jaren

	2010/2011	2011/2012	2012/2013	2013/2014	2014/2015	2015/16
	(n= 921)	(n= 505)	(n= 1143)	(n= 201)	(n= 785)	(n=932)
	%	%	%	%	%	%
Man	93	94	91	91	90	88
Gemiddelde leeftijd	38 jaar	39 jaar	38 jaar	40 jaar	40 jaar	40 jaar
Nationaliteit	%	%	%	%	%	%
Nederlands	34	31	40	43	37	52
Europees, oude lidstaten	18	15	14	14	11	10
Europees, nieuwe lidstaten	39	29	25	23	32	20
Buiten EU	9	24	21	23	19	19

Gemiddeld maakten de bezoekers 28 van de 121 opengestelde nachten gebruik van de winteropvang. Bij 50% was dit 14 dagen of minder (mediaan). Van de 932 bezoekers kwam er 269 (28%) 3 dagen of minder, een kwart maakte er 44 nachten of langer gebruik van. Drie personen hebben de gehele periode van de winteropvang gebruik gemaakt. Het aantal nachten neemt toe met de leeftijd (gemiddeld 17 nachten bij de groep jonger dan 25 jaar t.o.v. 36 nachten bij de 65+ groep). Vrouwen blijven met gemiddeld 19 nachten korter dan mannen (gem 29 nachten). Er waren geen noemenswaardige verschillen van betekenis in duur van verblijf tussen de verschillende nationaliteiten.

¹ Nationaliteit was bij 8 personen niet geregistreerd.

4 Resultaten enquête

4.1 Duur verblijf in Amsterdam

De kenmerken van de geënquêteerde groep wijkt (evenals vorig jaar) enigszins af van de totale groep. De geïnterviewde groep bestaat uit iets meer mannen en minder mensen met de Nederlandse nationaliteit. De conclusies zoals we die uit de registratiedata trekken zijn wel vergelijkbaar. De verdeling met betrekking tot geslacht en leeftijd blijft constant, het aandeel van de groep met een Nederlandse nationaliteit neemt toe. De meerderheid van de respondenten geeft aan langer dan een jaar in Amsterdam te verblijven. Van de 30 personen die korter dan 3 maanden in Amsterdam verbleven zijn er 11 (9% van totaal) die direct na aankomst in Amsterdam gebruik hebben gemaakt van de winteropvang. Een van hen noemde de 'opvang' als reden voor de keuze voor Amsterdam.

Tabel 3. Demografische kenmerken respondenten interviews

	2010/2011	2011/2012	2012/2013	2014/2015	2015/2016 (N=118)
	%	%	%	%	N (%)
Geslacht					
Man	93.5	93.8	93.2	96.6	113 (95,8%)
Vrouw	6.5	6.3	6.8	3.4	5 (4,2%)
Leeftijd					
< 23	4.0	5.5	3.4	4.2	3 (2,5%)
23-34	37.7	29.7	27.9	35.6	34 (28,8%)
35-44	24.0	36.7	31.3	32.2	38 (32,2%)
45-54	25.1	19.5	24.5	17.8	28 (23,7%)
55-64	8.6	7.8	10.9	7.6	11 (9,3%)
65+	0.6	0.8	2.0	2.5	4 (3,4%)
Gemiddelde leeftijd	39 jaar	39 jaar	41 jaar	39 jaar	41 jaar
Geboorteland					
Nederland	19.6	12.5	13.0	8.4	16 (13,6%)
Suriname/ Ned. Antillen	3.9	1.6	9.6	7.6	6 (5,1%)
Marokko	3.9	3.9	7.5	6.7	14 (11,9%)
Turkije	1.1	0.0	2.7	0.0	3 (2,5%)
EU	52.5	52.3	41.8	46.2	45 (38,1%)
Buiten EU	19.0	29.7	25.3	31.1	34 (28,8%)
Nationaliteit					
Nederlands	31.1	22.0	34.7	26.9	43 (36,4%)
Europees, oude lidstaten	13.3	19.7	15.6	9.2	15 (12,7%)
Europees, nieuwe lidstaten	37.2	33.9	27.2	39.5	31 (26,3%)
Buiten EU	18.3	24.4	22.4	24.4	29 (24,6%)
Verblijf in Amsterdam					
< 3 maanden geleden	32.2	27.3	23.1	29.4	30 (25,4%)
3 mnd tot < 1 jaar geleden	17.2	15.6	16.3	19.3	16 (13,6%)
1 of meer jaar geleden	50.6	57.0	60.5	51.3	72 (61,0%)

4.2 Slaapplaatsen cliënten en oorzaken dakloosheid

Dit jaar hebben de respondenten 18% van de 30 nachten voor het interview op straat of de openbare ruimte doorgebracht. In de winter 2014/15 was dit 13%. Daarentegen is het percentage van de nachten dat in een voor wonen ongeschikte behuizing wordt geslapen, zoals bootjes of tuinhuisjes, licht afgenomen.

Tabel 4. Slaapplaats in de laatste 30 dagen

* Nachten= het aantal geslapen nachten per verblijfplaats, als percentage van het totaal aantal nachten.

	2012/2013		2014/2015		2015/2016	
	(%) (N= 147)	* (%) (N= 4385)	(%) (N= 119)	(%) (N= 3542)	N (%) (N= 118)	Nachten * N (%) (N= 3540)
Winteropvang	-	-	100.0	57.1	105 (89,0%)	2100 (59,3%)
Nachtopvang	45.6	15.3	10.1	2.7	11 (9,3%)	83 (2,3%)
Straat/ openbare ruimte	74.8	44.2	34.5	13.0	54 (45,8%)	633 (17,9%)
Familie,partner,vrienden,kennissen	32.7	16.4	20.2	7.3	27 (22,9%)	315 (8,9%)
Voor wonen ongeschikte behuizing	14.3	6.6	10.9	4.0	7 (5,9%)	88 (2,5%)
Politie, Detentie	8.2	2.8	5.0	1.6	1 (0,8%)	27 (0,8%)
Woonvoorziening/ instelling	4.1	1.1	1.7	0.7	1 (0,8%)	3 (0,1%)
Eigen (zelfstandige) woonruimte	1.4	1.1	5.9	3.3	4 (3,4%)	85 (2,4%)
Onderdak verstrekt door werkgever	1.4	0.8	0.8	0.1	1 (0,8%)	4 (0,1%)
Hotel/ jeugdherberg	9.5	3.3	7.6	2.6	4 (3,4%)	35 (1,0%)
Anders	4.1	0.7	0.8	0.5	0 (0,0%)	0 (0,0%)
In buitenland	12.2	7.6	10.9	7.1	12 (10,2%)	167 (4,7%)

Ten opzichte van de winter 2012/2013, toen er geen continue winteropvang was, is het percentage van de nachten dat op straat of in een voor wonen ongeschikte behuizing wordt doorgebracht veel lager. Destijds gaven de respondenten aan 44% van de laatste 30 nachten in de openbare ruimte door te hebben gebracht.

De trends in redenen voor het verlies van huisvesting fluctueren enigszins over de jaren. Een (dreigende) huisuitzetting is nog steeds voor ongeveer een derde van de mensen de reden waarom zij hun laatste huisvesting zijn verloren. Daarnaast is ook het moeten verlaten van het huis wegens een conflict met of op verzoek van medebewoners of partner een veelvoorkomende reden. Hier vallen ook scheidingen onder. Vertrek uit een instelling was in 2010 nog een belangrijke reden, maar in de daarop volgende jaren werd dit nauwelijks meer genoemd. Ondanks het feit dat het aandeel Nederlanders binnen de groep groter is geworden is een komst of terugkeer uit het buitenland nog steeds een belangrijke reden voor dakloosheid. Dit betreft ook Nederlanders die terugkeren na een periode in het buitenland. Ongeveer de helft van de groep is minder dan een jaar dakloos. De groep die langer dan 5 jaar dakloos is, was in 2010/2011 nog substantieel, maar is sindsdien onder de 15% gebleven. Ook het aandeel van de groep die al eerder dakloos is geweest is kleiner geworden. Minder dan de helft (46%) is in Amsterdam dakloos geworden, bijna twee derde (64%) is in Nederland dakloos geworden; dit percentage blijft vrij constant over de jaren.

Bijna vier op de tien (38%) respondenten zegt al langer dan een jaar aaneengesloten dakloos te zijn in Amsterdam. De meerderheid is in de 12 maanden voor de enquête (op)nieuw dakloos geworden (48%) of naar Amsterdam gekomen (42%). Bijna drie op de tien respondenten zijn (29%) in het afgelopen jaar zowel dakloos geworden als naar Amsterdam gekomen.

Tabel 5. Reden en duur van dakloosheid respondenten

	2010/2011 1	2011/2012	2012/2013	2014/2015	2015/2016 (N= 116) N (%)
<i>Reden dakloosheid</i>	%	%	%	%	(n= 116)
(Dreigende) huisuitzetting	29.7	38.9	26.3	25.3	37 (31.9)
Huis verlaten na conflict/op verzoek van...	17.3	14.2	23.3	31.1	23 (19.8)
Vertrek uit instelling	15.2	7.2	6.8	0.8	4 (3.4)
Uit buitenland (terug)gekomen	37.9	39.7	43.6	47.1	50 (43.1)
<i>Duur van deze dakloze periode</i>					(n= 116)
- < 1 maand	30.3	21.1	19.2	26.1	18 (15.5)
- 1 maand – 1 jaar	26.3	35.3	38.4	42.0	51 (44.0)
- 1 – 5 jaar	19.4	31.3	28.8	21.8	31 (26.7)
- > 5 jaar	24.0	12.5	13.7	10.1	16 (13.8)
Al eerder een dakloze periode	35.6	35.9	32.7	37.8	30 (25.9)
<i>Waar dakloos geworden (laatste keer)?</i>					(n= 118)
Amsterdam	-	43.0	42.1	41.4	54 (45.8)
Utrecht, Den Haag, Rotterdam	-	5.0	1.4	2.6	4 (3.4)
Elders in NL	-	14.0	17.9	11.2	17 (14.4)
Nieuwe EU landen	-	13.2	13.8	19.8	18 (15.3)
Oude EU landen	-	23.1	19.3	19.0	22 (18.6)
Buiten EU	-	1.7	5.5	6.0	3 (2.5)

4.3 Sociaal medische situatie van de respondenten

In tabel 7 wordt weergegeven dat meer dan de helft (52%) van de respondenten geen inkomen heeft. Vier procent heeft wel een uitkering in aanvraag. Het percentage met een WWB-uitkering is in vergelijking met voorgaande jaren hoog (28%), mogelijk gerelateerd aan het feit dat de groep voor een groter deel uit Nederlanders bestaat. Het percentage mensen met schulden fluctueert over de jaren, maar blijft ruim boven de 50%.

Een groot deel van de mensen verblijft overdag in de dagopvang. Toch is dit percentage duidelijk lager dan vorig jaar (van 60% naar 43%). Er zijn geen andere locaties voor het verblijf overdag duidelijk toegenomen, maar mogelijk is de groep wat stabiel, waardoor één persoon minder vaak van meer verschillende opties gebruik maakt. Vorig jaar rapporteerden respondenten een wat betere ervaren gezondheid, maar dit jaar is dit weer op het niveau van eerdere jaren. Het middelengebruik is nog wat verder afgenomen. De stijging die vorig jaar werd gezien in het gebruik van opiaten heeft niet doorgezet. Over de jaren heeft ongeveer een kwart van de respondenten een indicatie voor psychiatrische problematiek; dit blijft stabiel. De groep lijkt wat meer voorgeschreven medicatie te gebruiken. We zien ook iets vaker contact met een huisarts in de afgelopen maanden. Contact met een tandarts is daarentegen afgenomen. De trends in zorggebruik hangen mogelijk samen met het feit dat een groter percentage van de respondenten verzekerd is, 55% dit jaar, mogelijk ook gerelateerd aan het feit dat er meer Nederlanders in de groep zaten.

Tabel 6. Sociaal medische situatie van de respondenten

	2010/2011	2011/2012	2012/2013	2014/2015	2015/2016
	%	%	%	%	N (%)
Inkomen *					(n= 118)
- Geen, ook geen uitkering in aanvraag	-	51.6	48.3	53.8	56 (47.5)
- Nu geen uitkering, maar in aanvraag	-	7.8	13.6	11.8	5 (4.2)
- WW/WAO/ AOW/ et cetera	5.0	3.9	11.6	9.2	10 (8.5)
- Bijstand/ daklozenuitkering	16.7	7.0	16.3	10.1	33 (28.0)
- Straatkrant/ klusjes	8.9	16.4	8.8	5.9	2 (1.7)
- Betaald werk	9.4	11.7	4.8	7.6	7 (5.9)
- Anders	8.9	0.0	4.1	6.7	4 (3.4)
Schulden					
- Nee	56.7	69.0	57.7	61.3	66 (56.9)
- Ja, < 2.000 Euro	-	9.5	10.9	16.0	22 (19.0)
- Ja, 2.000 - < 10.000 Euro	-	12.7	16.1	10.1	14 (12.1)
- Ja, 10.000 Euro of meer	13.9	8.7	15.3	11.8	14 (12.1)
Verblijf overdag *					
Dagopvang	-	-	-	60.4	51 (43.2)
Werk	-	-	-	4.2	9 (8.1)
Buiten	-	-	-	42.9	43 (38.7)
Openbare gebouwen	-	-	-	28.6	29 (26.1)
Familie/ vrienden/ kennissen	-	-	-	19.3	15 (13.5)
Anders	-	-	-	25.2	5 (4.5)
Indicatie gezondheid door respondenten					
- Goed**	-	67.7	62.3	70.5	74 (62.7)
- Matig tot slecht	-	32.3	37.7	29.4	27 (37.3)
Alcohol en drugsgebruik laatste maand ***					
Geen alcohol of drugs	22.8	24.4	35.4	36.1	48 (40.7)
Matig alcohol of drugs	37.8	37.4	26.5	29.4	31 (26.3)
(Bijna) dagelijks cannabis^^	16.1	16.3	10.9	10.9	19 (16.1)
Alcohol^^^	8.3	8.1	17.0	11.8	10 (8.5)
Cocaine	2.8	7.3	4.1	4.2	4 (3.4)
Opiaten #	9.4	4.9	4.8	7.6	5 (4.2)
Injecterend drugsgebruik	2.8	1.6	1.4	0.0	1 (0.8)
Indicatie psychiatrische problematiek##	-	25.8	23.8	24.4	31 (26.3)
Medicatie voorgeschreven door arts	22.0	25.0	29.2	21.0	38 (32.5)
Verzekerd tegen ziektekosten	37.4	34.1	45.8	35.0	64 (54.7)
Afgelopen 12 maanden contact gehad met					
- Huisarts	23.5	32.0	32.1	21.2	45 (38.1)
- Tandarts	23.5	21.7	25.2	25.2	22 (18.6)
- Verslavingszorg – alcohol	4.4	3.4	4.6	1.7	3 (2.5)
- Verslavingszorg – drugs	8.6	5.0	4.5	1.7	1 (1.0)
- GGZ	10.8	9.9	16.2	14.3	15 (12.7)
- Spoedeisende hulp ZH	20.1	20.3	21.0	16.0	26 (22.0)

* Meerdere antwoorden mogelijk; ** Combinatie 'Goed', 'Zeer goed' en 'Uitstekend'; *** Hiërarchische indeling: alleen zwaarste middel wordt geteld; ^^ ≥ 25 dagen cannabisgebruik; ^^^ Meer dan 100 eenheden alcohol per maand of zelfgerapporteerd alcoholverslaafd; # Vanaf de winter 2014/2015 is 'Methadon' toegevoegd bij de categorie 'Opiaten'; ## Als indicaties zijn meegenomen: actueel gebruik van psychofarmaca (inclusief slaapmiddel) voorgeschreven door arts, afgelopen 12 maanden contact met GGZ en ooit opgenomen in ziekenhuis wegens psychische klachten.

In verhouding tot de voorgaande jaren is een kleiner deel van de respondenten het afgelopen jaar gedetineerd geweest (32%). Dit past in de dalende trend die de afgelopen jaren al is waargenomen; in 2010/11 gaf ruim de helft van de respondenten aan gedetineerd te zijn geweest. Dit heeft vooral betrekking op de Penitentiaire inrichtingen (zie tabel 8).

Tabel 7. Detentie met politie en justitie onder de respondenten

	2010/2011	2011/2012	2012/2013	2014/2015	2015/2016
	%	%	%	%	N (%)
<i>In detentie (afgelopen 12 maanden) *</i>	52.0	43.7	40.3	38.1	37 (31.6)
- Politiecel	21.1	15.1	13.2	13.6	20 (17.1)
- Huis van bewaring	7.5	5.6	6.3	7.6	7 (6.0)
- Penitentiaire inrichting/ gevangenis	23.4	23.0	20.8	16.9	10 (8.5)

* Hiërarchische indeling: alleen zwaarste vorm van detentie wordt meegeteld.

Binnen de groep die niet uit Amsterdam komt, maar het afgelopen jaar hierheen is gekomen vanuit andere steden of het buitenland (n=49), wordt het 'vinden van werk' het vaakst genoemd als reden om naar Amsterdam te komen. Verder komt een grote diversiteit van redenen voorbij, zoals familie (n=5), de sfeer van Amsterdam (n=5) en de bekendheid met Amsterdam (n=4). De winteropvang werd éénmaal als reden genoemd om naar Amsterdam te komen.

Tabel 8. Reden komst naar Amsterdam.

	2015/2016
	(n=49)
	N (%)
Zoeken van werk	16 (32.7)
Familie	5 (10.2)
Vrienden	1 (2.0)
Drugs/alcohol	1 (2.0)
(Daklozen)opvang	1 (2.0)
Gestuurd door autoriteit	2 (4.1)
Bekend met Amsterdam	4 (8.2)
Sfeer van Amsterdam	5 (10.2)
Amsterdam werd als optie aangeboden	3 (6.1)
Anders	6 (12.2)
Geen specifieke reden	5 (10.2)

4.4 Hoe wordt de winteropvang ervaren door gebruikers?

Respondenten werd gevraagd welke aspecten van de winteropvang zij als positief ervoeren en voor welke aspecten zij vonden dat er nog er nog wel verbetering nodig was. Aspecten die het meest werden genoemd als positief waren de basisvoorzieningen: eten, slapen, douchen. Daarnaast beoordeelde 12% van de respondenten het personeel, inclusief de bewaking, als positief. Daarentegen vond ook 29% van de respondenten dat de basisvoorzieningen, voedsel, slapen en de douchen, ruimte voor verbetering hadden, gevolgd door hygiëne (12%) en medebewoners (11%), en het personeel (7%).

Mogelijk is de groep die gebruik maakt van de winteropvang positiever over nachtopvang dan de groep die hier geen gebruik van maakt. Navraag bij medewerkers van soepbus, daklozenvakbond en MDHG leert dat er nog steeds daklozen zijn die geen gebruik maken van de opvang. Onduidelijkheid over de noodzaak van het hebben van een geldig identiteitsbewijs was een reden dat sommige mensen dachten dat ze bij de winteropvang terecht konden, of, door misverstanden, niet tot de screening toegelaten werden. Vaak genoemde redenen om geen gebruik te maken van de winteropvang waren dat een kamer vaak met veel anderen gedeeld moest worden en de daklozen zich soms onveilig voelen door het gedrag van andere bezoekers. Andere hadden vooral moeite hebben met de strenge beveiliging. Daarnaast zijn er zorgmijders die helemaal niet van de opvang gebruik willen maken. Meer outreachend werk zou ervoor kunnen zorgen dat er meer mensen van de opvang gebruik maken. (zie ook bijlage 1).

5 Verdiepende vragen

5.1 Impact van winteropvang op het aantal buitenslapers

Duidelijk is dat de continue winteropvang een substantiële daling van het aantal buitenslapers veroorzaakt. Toch is het niet zo dat alle ruim 200 personen die afgelopen winter gemiddeld in de opvang verblijven anders buiten slapen. Ook uit voorgaande jaren bleek dat daklozen veelal afwisselend op straat, bij kennissen, in een voor wonen ongeschikte behuizing of in de nachtopvang verblijven.

Omgekeerd is het ook niet zo dat er niemand meer op straat verblijft. Ook de respondenten van de winteropvang hadden nog 18% van de nachten op straat of in de openbare ruimte doorgebracht terwijl de winteropvang geopend was. Wel is typerend dat er in de koude-periodes waarin vroeger de winteropvang geopend zou worden er nauwelijks een hoger aantal mensen in de opvang verblijft.

Op grond van de bevindingen van voorgaande jaren kan wel gesteld worden dat het aantal personen dat de nacht op straat of openbare ruimte doorbrengt substantieel is gedaald van naar schatting 150 in een situatie zonder winteropvang tot ongeveer 50 in een situatie met continue winteropvang.

Tabel 9: schatting aantal buitenslapers¹

	Aantal Binnen	Verhouding Buiten/Binnen	Schatting buiten
2008/2009 [#]	260	0,34	~90
2010/2011	160	1,14	~180
2011/2012	157	0,96	~150
2012/2013 ^{##}	135	1,30	~175
2014/2015 ^{###}	309	0,17	~50

1) personen die nooit in de opvang slapen kunnen met deze schatting niet worden meegeteld: gaat om een minimum.

[#] 2008/2009 aantal binnen deels hoger doordat passantenhotel boerhaave in onderzoek was meegenomen.

^{##}: vanaf 2012/13: bewoners met langdurig verblijf werkzaam in de opvang als dagbesteding buiten beschouwing.

^{###}: aantal binnen hoger door de nachten in winteropvang.

Deze schatting is gebaseerd op de capaciteit van de nachtopvang en de verhouding tussen het aantal nachten dat buiten wordt geslapen en in de nachtopvang wordt doorgebracht. In 2013/14 was dit 175, in 2014/15 was dit 50.

Deze vermindering van het aantal buitenslapers wordt beaamd door medewerkers van de soepbus van het Leger des Heils, de daklozenvakbond en de MDHG. Wel wordt ook door deze partijen gemeld dat er nog steeds mensen zijn die buiten slapen.

In het onderzoek naar de winteropvang 2010/11 en 2011/12 bleek Amsterdam in vergelijking met andere grote steden een lage capaciteit van de nachtopvang te hebben. (G4-USER; 2015) Met name voor de groep zonder binding met Amsterdam zijn de opvangmogelijkheden beperkt: Stoelenproject (max 40 personen) en AMOK (15 personen).

5.2 Wat is de zelfredzaamheid van bezoekers van de winteropvang?

Iedereen die geen huisvesting heeft, niet (meer) bij vrienden of familie terecht kan en voor wie een hostel te duur is kan terecht bij de winteropvang. De drempel wordt verhoogd door het intakegesprek met de GGD, waarin duidelijk wordt gemaakt dat de opvang alleen toegankelijk is voor mensen die geen alternatief hebben om te overnachten.

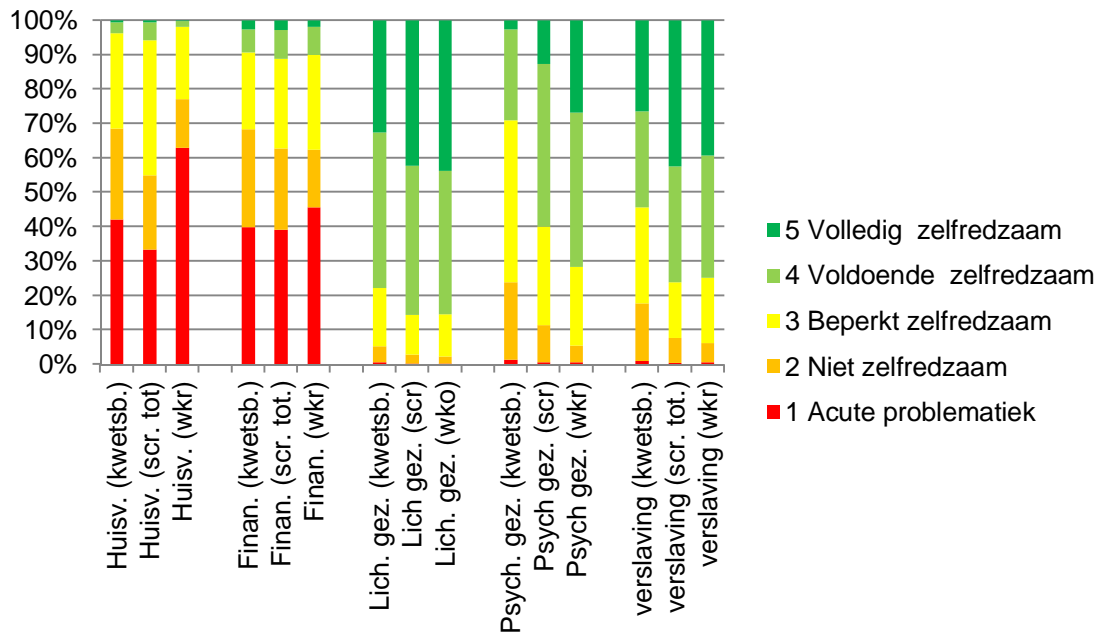
Tabel 10. Wanneer voor het laatst buiten/op straat geslapen

	2014/2015	2015/2016
	Periode *	Periode *
	(%)	N (%)
	(N= 119)	(N= 118)
< 3 maand	70 (58,8%)	80 (67,8%)
3 maand tot < 6 maand	6 (5,0%)	8 (6,8%)
6 maand tot < 12 maand	5 (4,2%)	5 (4,2%)
> 12 maand	17 (14,3%)	10 (8,5%)
Nooit	21 (17,6%)	14 (12,7%)

De meerderheid van de respondenten (68%) geeft aan in het laatste kwartaal de nacht buiten doorgebracht te hebben, dit aandeel is in het laatste jaar nog iets hoger dan de vorige periode. Dit wil niet direct zeggen dat de rest van de respondenten niet 'dakloos' is en geen behoefte heeft aan de opvang. Mensen kunnen van de één op de andere dag in een situatie komen waarin zij aangewezen zijn op de opvang. De wijze waarop mensen in deze situatie geraken zijn divers, bijvoorbeeld door een conflict met partner of huisgenoot in combinatie met een slechte financiële situatie en een zwak sociaal netwerk. Maar ook iemand op zoek naar werk kan beroofd worden, zijn geld kwijt raken en tijdelijk opvangen nodig hebben.

Zowel de enquêtes als de zelfredzaamheids-scores tijdens de screening laten een consistent beeld zien. De situatie van de bezoekers van de winteropvang is (zeer) slecht als het gaat om huisvesting en financiën, maar er is niet altijd sprake van verslaving, psychiatrie of andere gezondheidsproblemen.

Figuur 2: Score op belangrijkste ZRM domeinen (tijdens screening vastgesteld).²



Kwetsb. : groep die bij de screening voor de MO als kwetsbaar wordt bestempeld.

Scr. Tot. : totale groep die gescreend is bij de Jan van Galenstraat (voor een plaats in de MO)

WKR: groep gescreend in kader van de winterkouderegeling

Huisv.: huisvesting, Finan.: Domein Inkomen, Psych. Gez.: geestelijke gezondheid, Lich. Gez.: Lichamelijke gezondheid.

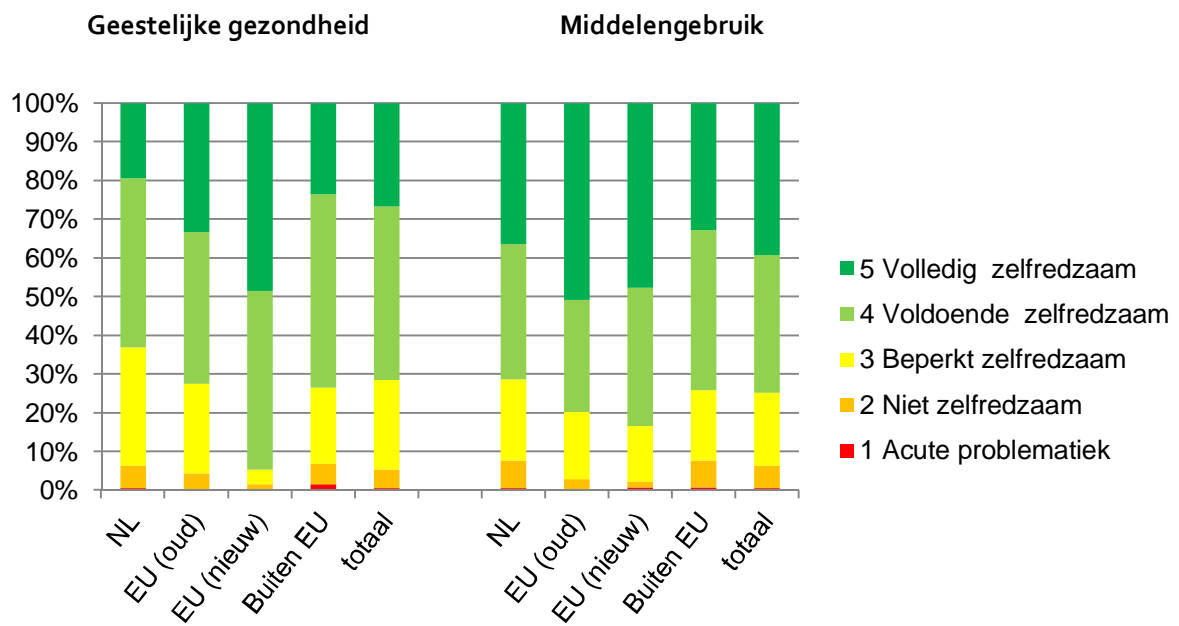
Figuur 2 geeft een (selectie van) domeinen van de zelfredzaamheidmatrix (ZRM) weer. Deze worden vergeleken met de ZRM scores van de groep die zich in 2015 heeft gemeld bij de Jan van Galenstraat voor een daklozenuitkering en gescreend zijn voor toegang tot de Maatschappelijke Opvang.

Te zien is dat bij de groep die zich meldt bij de winterkouderegeling de huisvestingssituatie als slechter gescoord wordt en de psychische gezondheid als iets minder problematisch wordt ingeschat dan. Bij de reguliere screening voor toegang tot Maatschappelijke Opvang aan de Jan van Galenstraat wordt een derde van de groep als kwetsbaar beschouwd.

Voor de mensen die gescreend worden bij de winteropvang is het aandeel personen dat kwetsbaar is dus lager dan bij de reguliere screening. De lagere mate van kwetsbaarheid bij de winteropvang is gerelateerd aan een grotere groep daklozen met een buitenlandse nationaliteit (zie tabel 3) die bij de gewone screening nauwelijks in beeld komt en vaker voldoende of volledig zelfredzaam is op het domein geestelijke gezondheid. Dit is met name het geval bij de groep uit Midden- en Oost Europa. Als het gaat om het gebruik van alcohol en/of drugs zijn de verschillen minder groot.

² Te downloaden op www.zelfredzaamheidmatrix.nl

Figuur 3: Score op ZRM domeinen naar nationaliteit

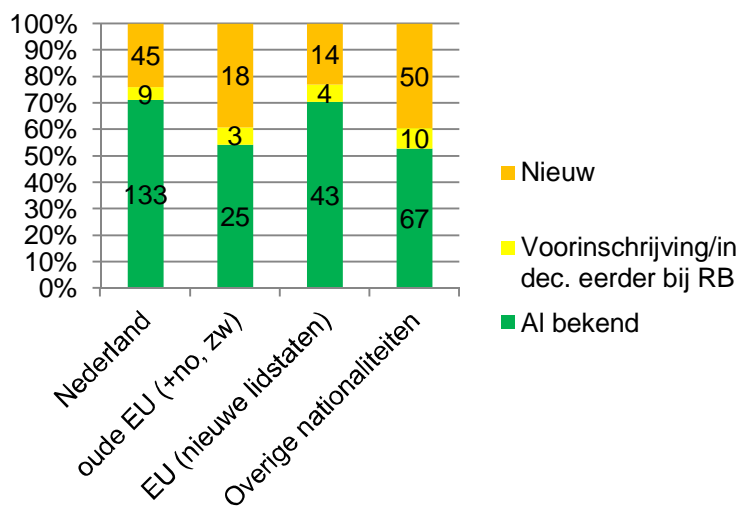


5.3 Komen daklozen (op grote schaal) naar Amsterdam omdat er winteropvang is?

Uit de enquêtegegevens (zie o.a. tabel 9) waar gevraagd wordt naar de reden van komst naar Amsterdam kunnen we de conclusie trekken dat dit slechts weinig voorkomt. Slechts 1 persoon (met Nederlandse nationaliteit) gaf aan dat hij naar Amsterdam was gekomen omdat hier de opvang gegarandeerd werd.

Daarnaast is nagegaan of de 423 personen die in december gebruik maakten van de winteropvang al voor het gebruik van de winteropvang bekend waren in het registratiesysteem van de GGD (trajectus) of bij de Regenboog. Dit bleek bij 70% (n=296) het geval.

Figuur 4: (on)bekendheid bij Regenboog of Trajectus naar nationaliteit.



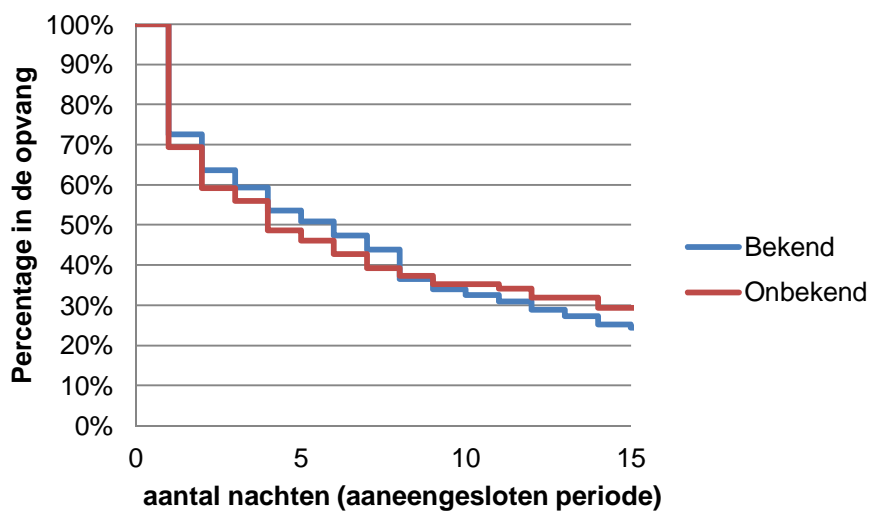
Opvallend is dat dit percentage zowel bij de groep met de Nederlandse (76%) als met de Midden en Oost- Europese nationaliteit (77%) hoog was.

5.4 Hoe lang blijven mensen in de winteropvang?

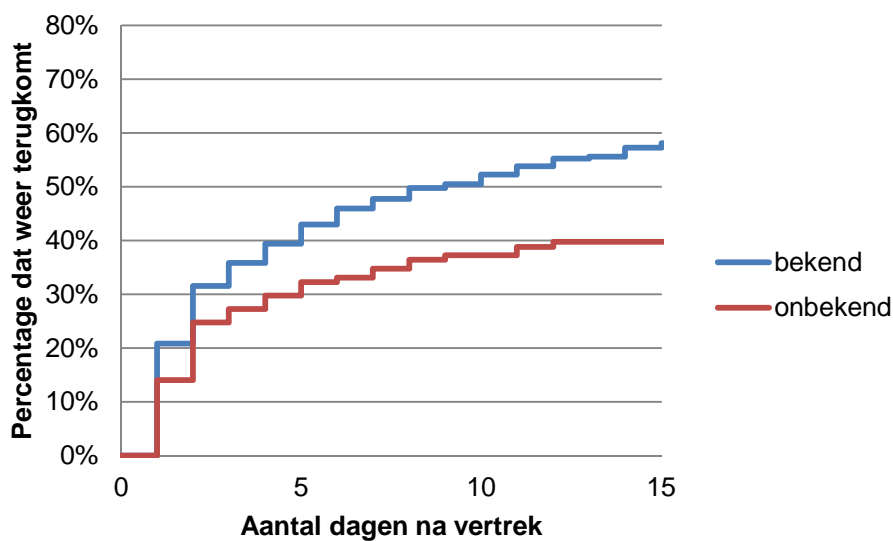
Onderstaande figuur laat zien dat mensen over het algemeen niet langdurig aaneengesloten van de opvang gebruik maken; na 6 dagen heeft de helft van de groep de opvangperiode beëindigt.

Opvallend is dat de nieuwe personen en de reeds bekende personen (voor winteropvang al bekend bij GGD of regenboog) een vergelijkbaar patroon laten zien als het gaat om de (aaneengesloten) duur van verblijf. Vaak is er slechts sprake van een tijdelijke onderbreking. Figuur 6 laat per dag de proportie zien die weer teruggekomen is. Na 16 dagen is dit bij 60% van de reeds bekende personen en 40% van de nieuwe personen het geval. De personen die bij de eerste opvang nog niet bekend waren komen na beëindiging van hun verblijf dus minder vaak terug.

Figuur 5: Proportie dat aaneengesloten verblijft in de opvang naar de duur van verblijf (aantal nachten)



Figuur 6: proportie van de vertrokken personen dat terug komt per dag na vertrek

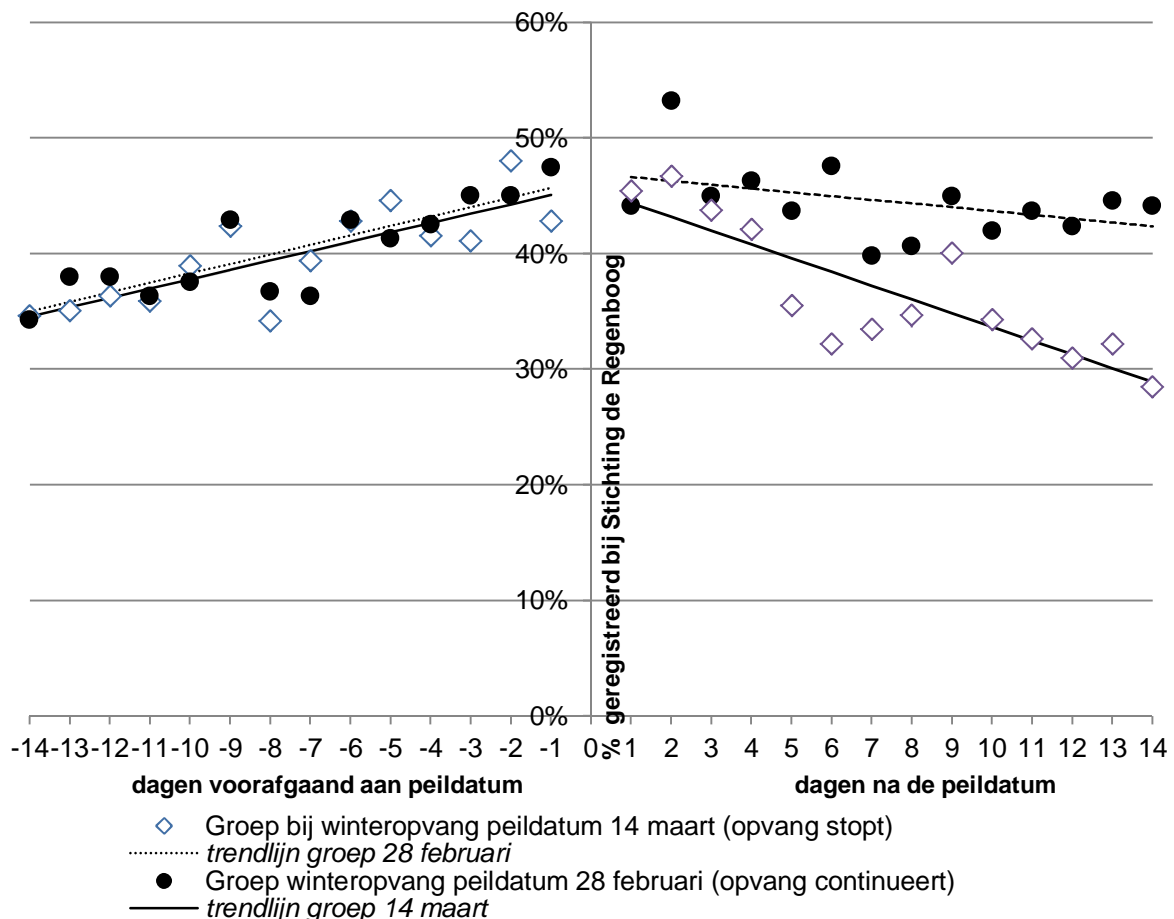


5.5 Leidt de winteropvang ertoe dat mensen langer in Amsterdam of langer in de daklozenscène blijven dan in een situatie zonder deze opvang?

Voorgaand jaar is deze vraag onderzocht met behulp van gegevens van de Regenboog van de voorgaande winter (2014/2015). Bekeken is in hoeverre de groep die op peildatum 28 februari in de opvang verbleef in de 2 weken (met een continuering van de winteropvang) daarna nog gebruik maakte van de inloopvoorzieningen van de Regenboog. Vervolgens is gekeken in hoeverre dat ook het geval is bij de groep die er op de peildatum 14 maart (het einde van de winteropvang in de winter '14/'15) in de Valeriuskliniek verbleef.

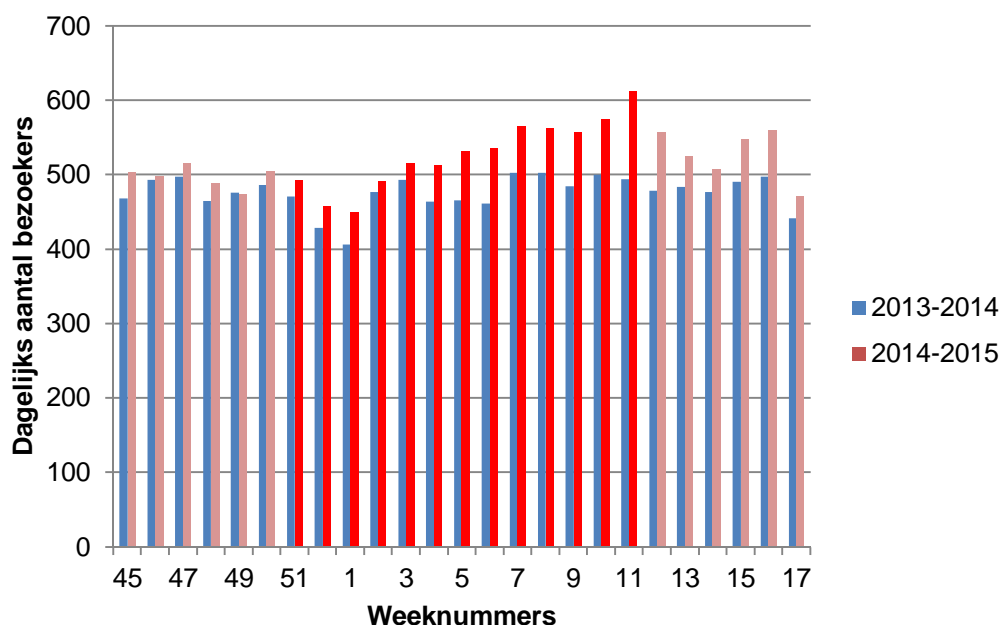
Figuur 7 laat zien dat in een situatie mét continuering van winteropvang het percentage mensen dat gebruik maakt van de inloopvoorzieningen langzamer daalt dan wanneer de winteropvang gesloten werd.

Figuur 7: Percentage dat in gebruik maakt van de inloopvoorziening in de 2 weken voor en na de peildatum. Situatie met continuering van winteropvang (zwart) en met het stoppen van winteropvang (wit)

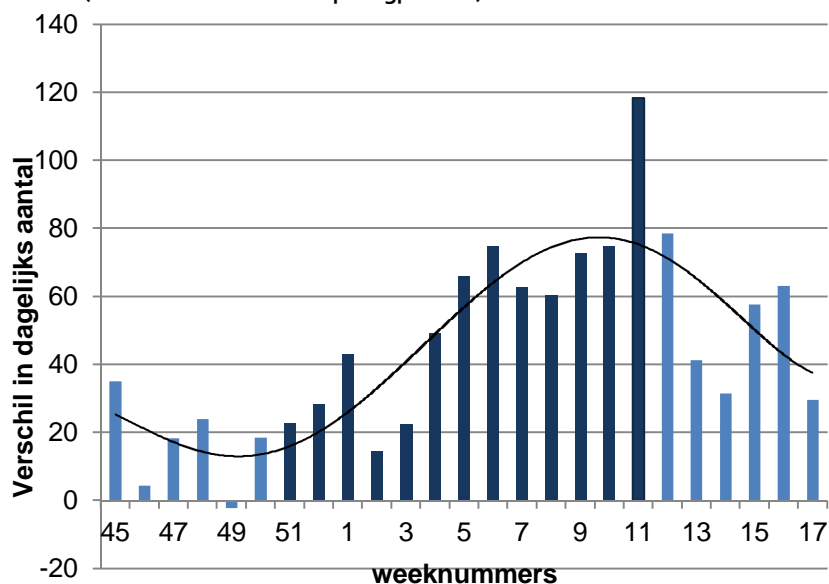


Dat de daklozen langer in Amsterdam/de daklozenscène blijft heeft consequenties voor het aantal personen dat gebruik maakt van de inloopvoorzieningen van de Regenboog. In de winter 2014/15 waren de aantallen bezoekers 12% hoger dan in de winter ervoor. In de periode buiten de winteropvang was dit 7%, in de periode met winteropvang 12%.

Figuur 8: Dagelijks aantal bezoekers Regenboog, winter 2013/14 versus 2014/15 (fel rood = winterkoudeperiode)



Figuur 9: Verschil aantal bezoekers inloopvoorzieningen Regenboog tussen winter 2013/14 en 2014/2015 (donkerblauw is winteropvangperiode)

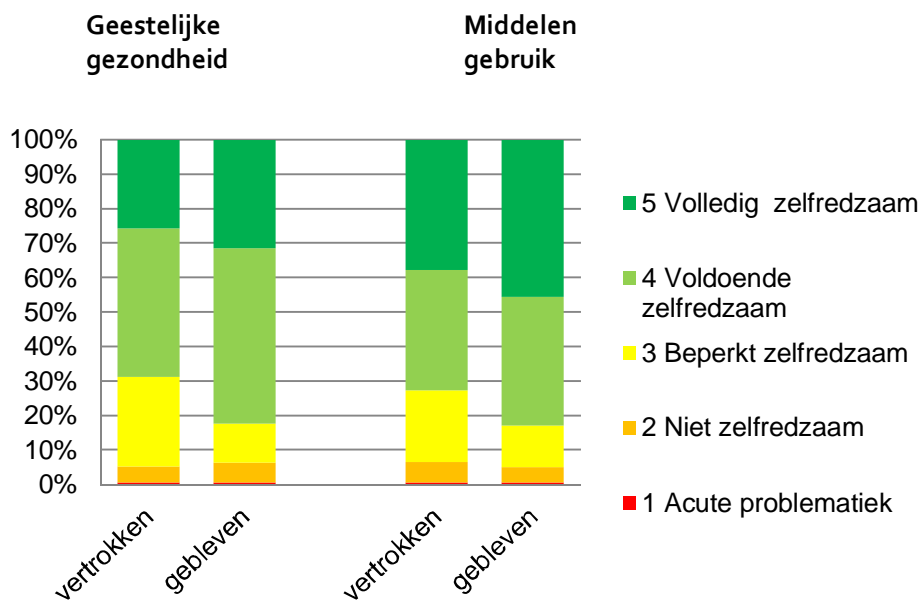


In de periode buiten de winterkoudeperiode (6 weken ervoor en 6 weken erna) worden er dagelijks gemiddeld 33,4 personen extra gezien in de inloophuizen. Tijdens de winteropvangperiode zijn er dagelijks gemiddeld nog eens 21,3 personen extra, met name in de periode van januari t/m maart nam het aantal mensen dat gebruik maakte van de inloop toe.

5.6 Zelfredzaamheid van bezoekers winteropvang bij sluiting

Ten slotte geeft figuur 10 het verschil tussen de mensen die reeds tijdens de winteropvang zijn vertrokken en de groep die er op 31 maart nog is. Hieruit blijkt dat de groep die op het laatste nog in de opvang verblijft bij de intake vaker als voldoende/volledig zelfredzaam wordt ingeschat op de domeinen geestelijke gezondheid en middelengebruik.

Figuur 10: vergelijking van de groep die op 31 maart nog in de opvang aanwezig is ten opzichte van de groep die de opvang reeds verlaten heeft.



Bijlage 1: reacties medewerker soepbus, daklozenvakbond, MDHG gevraagd naar de redenen waarom sommige daklozen geen gebruik maken van de winteropvang

Soepbus: Renske Huisman

Er zijn tijdens de winteropvang minder buitenslapers mensen die gebruik maken van de soepbus.

Toch zijn er nog wel mensen die nog buitenslapen deels heeft dat te maken met de zachte winter.

Onduidelijkheid over toegankelijkheid indien mensen niet beschikken over geldige legitimatie.

Onvrede over dat de kamer met veel mensen moet worden gedeeld, over de sfeer en het tijdstip waarop mensen weggestuurd worden.

Minder mensen die buiten slapen, we hebben minder soep nodig. Al zijn veel van onze klanten niet alleen mensen die op straat slapen maar ook mensen die een eigen woning hebben maar niet rond kunnen komen, eenzaam, kraakpanden etc.

Daklozenvakbond: Patric Hartwig

Er zijn complete zorgmijders die willen helemaal niet in een opvang.

Slechte bejegening door beveiliging en personeel, of hebben geen zin met anderen in een ruimte te slapen, 2 hebben aangegeven, dat zij bij WPI in de JvG niet binnenkomen wegens ongeldig ID (tegen de afspraak)

Een oudere Nederlandse heer had aangegeven, dat hij bang is voor de Poolse bezoekers, want die zijn "bezopen en gewelddadig", hij werd afgelopen jaar in de Valerius aangevallen en bestolen.

Belangrijkste bezwaar is de bejegening "van boven af", wij worden door de beveiliging behandeld als drek...en de mensen vinden de fouillering heel erg. Iemand die al meermaals in detentie was, had aangegeven dat het in detentie minder streng is met regels of beveiliging als in de opvang...

Nederlandse mannen boven de 55-60 de opvang mijden, zij zitten meest den in een tentje en redden zich goed de winter door. Hun is het te stressig, zij willen hun rust, en ze vinden de groot aandeel buitenlanders (MOE) niet kunnen.

Tot nu toe zijn bij mij en bij de juridisch steunpunt samen 23 klachten binnengekomen, waarvan 16 gingen over de bejegening en beveiliging, (waarvan 7 over een en de zelfde beveiliging) 2 over diefstal, 1 over het eten, en twee over geen nachtrust wegens mensen die gaan roken en met deuren slagen.

2 klachten gingen over niet toelaten tot de WO (1 direct op locatie, ander bij WPI) wegens het niet kunnen tonen van een geldig ID.

MDHG: Dennis Lahey

Mensen die voor de screening bij DWI niet binnenkomen wegens het niet voorhanden hebben van een ID. Maar ook: mensen die geschorst worden bij de wko.

Slechte ervaringen zijn vooral de algehele kwaliteit van de wko: met veel te veel mensen op een kamer

op slechte bedden moeten slapen, met mensen met een breed scala aan problemen en eigenaardigheden, in een dikwijls smerige omgeving, waar je behandeld wordt als klein kind en potentieel crimineel, binnen een regime dat je volledige dagindeling bepaalt en waar je je niet veilig voelt. Volgens mij zou een zeer groot deel wel gebruik van de opvang willen maken, als de standaard wat hoger komt te liggen.

Mensen zijn altijd op zoek naar alternatieven. Wie dat lukt, zal geen gebruik maken van de voorzieningen. Dit geldt overigens ook voor de reguliere nachtopvang. De wko is vorig jaar voor veel mensen vooral handig geweest om een uitkering aan te vragen, omdat men op die manier gemakkelijk kon aantonen waar zij verbleven. Dat is dit jaar wat minder, omdat WPI wat soepeler omgaat met de regels qua bankslapen etc. Naar aanleiding van onze bezoeken hebben we wel wat mensen op kantoor gehad die we met wat problemen hebben geholpen.

Hoewel blij met het feit dat we permanente winteropvang hebben (maar ook niet al te blij, want ik ben van mening dat er uitspraken liggen die simpelweg vaststellen dat bed, bad en brood voor iedereen toegankelijk moeten zijn) heb ik heel wat aan te merken aan de wijze waarop de wko wordt vormgegeven. Een betere kwaliteit van het gebodene lijkt mij een begin. Wat meer outreachend werk zou veel op kunnen leveren.