



GGD Amsterdam



Sinds maart 2020 heeft de Nederlandse overheid diverse maatregelen getroffen om de corona-epidemie te beheersen. Om beter te begrijpen hoe mensen denken over de afgekondigde maatregelen, wat hun drijfveren zijn om zich hier aan te houden en wat de impact op mensen is, voeren het RIVM en GGD GHOR Nederland in samenwerking met de GGD'en een groot onderzoek uit. Het onderzoek gaat over het gedrag van mensen, wat vindt men van de gedragsmaatregelen van de overheid en hoe het fysiek, mentaal en sociaal met hen gaat in dit coronatijdperk.

Onderzoek gedragsmaatregelen corona en welbevinden Amsterdam

Resultaten panelonderzoek meting 6
RIVM-gedragsunit en GGD'en augustus 2020

In 't kort

- ✓ Amsterdammers zijn vaker op een plek waar het te druk is dan landelijke paneldeelnemers.
- ✓ Gewoonte om handen te wassen blijft stabiel.
- ✓ Amsterdammers ervaren minder vaak dat mensen te dichtbij komen dan in juli.
- ✓ 1,5 metermaatregel vindt men het moeilijkst om toe te passen, maar minder lastig dan in de eerdere metingen.
- ✓ Een ruime meerderheid vindt nog steeds dat de adviezen van de overheid helpen om de verspreiding van het coronavirus tegen te gaan.
- ✓ Het vertrouwen in de overheidsaanpak daalt; het draagvlak voor de maatregelen blijft hoog.
- ✓ Een derde van de mensen met corona gerelateerde klachten laat zich testen.
- ✓ Een groot deel van de Amsterdamse deelnemers dat klachten heeft en (nog) niet getest is, volgt het advies om thuis te blijven niet op.
- ✓ Van de Amsterdamse deelnemers zonder klachten is 84% van plan zich te laten testen als ze klachten krijgen. In meting 5 was dat nog 76%.
- ✓ In vergelijking met de eerdere metingen vinden steeds meer Amsterdammers het (heel) erg (69%) als zij besmet zouden raken met het coronavirus. Ook landelijk stijgt dit cijfer.
- ✓ Veel deelnemers (62%) zijn niet op vakantie gegaan of in Nederland gebleven.
- ✓ Het mentaal en sociaal welbevinden van Amsterdammers is niet verder verbeterd.
- ✓ De gunstige trend in sport en bewegen zet door.
- ✓ Ruim een kwart van de rokers rookt meer sinds het ingaan van de coronamaatregelen.
- ✓ De uitkomsten zijn niet zomaar te vertalen naar de totale bevolking van Amsterdam, ze geven wel een indicatie. In het panel zijn jongeren, laag- en middelbaar opgeleiden en inwoners van niet-Nederlandse herkomst ondervertegenwoordigd.

Hoe is het onderzoek uitgevoerd?

In april 2020 startten het RIVM en de GGD'en een panelonderzoek naar de gedragsmaatregelen rondom de corona-uitbraak. Meer informatie staat op rivm.nl/gedragsonderzoek/maatregelen-welbevinden. Een uitnodiging om een online vragenlijst in te vullen werd in april verstuurd aan GGD-, gemeente- en regiopanelen. Ook is de vragenlijst uitgezet via sociale media. In Amsterdam is het Stadspanel van OIS benaderd om mee te doen. Aan de deelnemers werd gevraagd of zij elke drie weken een vragenlijst wilden invullen. Tussen april en augustus vonden 6 metingen plaats; meting 6 tussen 19 en 23 augustus. Er deden 1.726 Amsterdammers van 16 jaar en ouder mee aan alle 6 metingen, in heel Nederland vulden 24.729 mensen de vragenlijst op 6 meetmomenten in. Er zijn onder de Amsterdamse deelnemers vrijwel evenveel vrouwen als in de bevolking. Er deden nauwelijks 16- t/m 24-jarigen mee (n=3). Ook deden er relatief weinig mensen mee die niet geboren zijn in Nederland en veel mensen met een hoog opleidingsniveau. Van de deelnemers woont 42% alleen en heeft 11% thuiswonende kinderen tot 18 jaar. Landelijk telt het panel meer vrouwen en minder hoogopgeleiden dan in Amsterdam.

Opbouw panel en bevolking (%)	panel Amsterdam	panel Nederland	bevolking Amsterdam
vrouwen	52	61	51
16 t/m 24 jaar	0	1	14
25 t/m 69 jaar	76	79	76
70+	24	20	10
niet in Nederland geboren	8	5	33
hoogopgeleid	78	62	-

De resultaten in deze rapportage zijn gebaseerd op de deelnemers die aan alle metingen hebben meegedaan. Meting 1 t/m 5 vond iedere drie weken plaats. Na meting 5 wordt het onderzoek iedere zes weken uitgevoerd. De GGD Amsterdam zal de uitkomsten voor Amsterdam na iedere meting publiceren.

Uitleg tabellen: AM=Amsterdam; NL=Nederland; m1=meting 1 etc.; -: niet nagevraagd

Gedragmaatregelen

Sinds half maart gelden in ons land diverse gedragsregels om het aantal contacten met anderen te verminderen. De regels moeten er bij helpen dat tijdens contacten met anderen het coronavirus niet wordt overgedragen. In hoeverre houden mensen zich nog aan de regels?

Amsterdammers iets vaker op drukke plek dan landelijk

Net als in voorgaande metingen volgen bijna alle paneldeelnemers de regel geen handen te schudden het vaakst op, zowel in Amsterdam als de rest van Nederland. Amsterdamse deelnemers zeggen minder vaak dat zij *niet* op een plek zijn geweest waar het te druk was om voldoende afstand te houden (45%) dan landelijke deelnemers (52%). Het aandeel Amsterdammers dat op een drukke plek is geweest, is niet veranderd ten opzichte van meting 5, maar is wel lager dan in meting 4. Wat betreft de andere maatregelen zijn er niet of nauwelijks verschillen met de vorige meting. Vergeleken met de landelijke deelnemers, geeft een kleiner deel van de Amsterdamse deelnemers aan dat zij op bezoek zijn geweest bij kwetsbare mensen en 70-plussers, en dat zij meer dan 3 personen op bezoek ontvangen (tabel 1). Vanaf mei / juni zijn deze gedragsregels versoepeld en mogen ouderen en kwetsbare mensen weer bezoek ontvangen. Ook gold er tussen 1 juni en half augustus geen maximum voor het ontvangen van bezoek thuis. Dat verklaart de daling van deze cijfers tussen meting 3 (eind mei) en 4 (half juni).

Tabel 1: Opvolgen adviezen (%)

	AM	AM	AM	AM	AM	AM	NL	NL	NL	NL	NL	NL
	m1	m2	m3	m4	m5	m6	m1	m2	m3	m4	m5	m6
regelmatig handen wassen	30	30	33	31	34	31	39	38	41	41	40	38
nauwkeurig handen wassen ¹	50	49	49	47	46	47	74	50	50	48	46	47
gebruik papieren zakdoekjes	77	63	63	63	61	64	74	67	67	66	66	66
hoesten/niezen in de elleboog	65	64	68	67	68	69	70	69	71	71	71	71
geen handen schudden	100	100	99	99	98	99	100	100	99	99	98	99
afstand houden in groep van 4 of meer	66	63	59	58	55	58	72	68	64	62	59	62
niet meer dan 3 mensen op bezoek	94	93	96	88	91	91	93	90	92	84	84	85
niet op bezoek bij 70-plussers	82	83	83	76	75	74	82	82	78	70	68	69
niet op bezoek bij kwetsbare mensen	90	88	88	87	86	88	90	86	84	83	81	81
niet op plek komen waar het te druk is voor 1,5 m afstand	-	-	-	54	46	45	-	-	-	61	50	52

¹minimaal 20 seconden

Gewoonte handen te wassen niet verder afgenomen

Terwijl bij de vorige meting een daling was in de gewoonte om handen te wassen, zijn deze cijfers voor het Amsterdamse en landelijke panel niet verder gedaald. Ten opzichte van de vorige meting wast zelfs een iets groter deel van de Amsterdammers hun handen voordat ze bij iemand op bezoek gaan (tabel 2). Ook zijn er naar verhouding iets meer Amsterdammers die dit doen (64%) dan landelijke deelnemers (59%). In vergelijking met landelijk geeft een kleiner deel van de Amsterdamse deelnemers aan vaak of altijd hun handen te wassen voor ze naar buiten gaan, voor het eten, en na het snuiten van hun neus.

Tabel 2: Handen wassen (%)

Vaak tot altijd handen wassen ¹	AM						NL					
	m1	m2	m3	m4	m5	m6	m1	m2	m3	m4	m5	m6
voordat u naar buiten ging	31	28	29	28	27	30	39	35	36	35	34	36
als u weer thuis kwam	84	83	83	78	73	75	82	81	81	78	73	74
als u bij iemand op bezoek ging	72	70	72	65	59	64	75	71	69	64	59	59
voordat u ging eten	55	54	58	60	55	61	68	67	69	68	66	69
na toiletbezoek	90	89	88	88	87	88	93	93	93	92	92	92
na het snuiten van uw neus	46	42	48	46	46	47	60	58	61	60	61	62

¹berekend over de personen voor wie het van toepassing is

lets minder vaak te weinig afstand

In de meeste nagevraagde situaties ervaart de meerderheid van de panelleden nog steeds dat anderen regelmatig te dichtbij komen. Opvallend: in meting 6 geven minder deelnemers aan dat anderen te dichtbij komen dan in meting 5. Deze daling is groter en geldt in meer situaties voor de Amsterdamse deelnemers. De grootste afname is er bij het uitlaten van de hond / buitenspelen met kinderen (verschil 15%), in horecagelegenheden (verschil 11%) en bij sporten in georganiseerd verband (verschil 9%). Ook bij buitenshuis werken, bezoek thuis ontvangen, vrienden en familie bezoeken en culturele instellingen is er een afname te zien. Voor landelijke deelnemers geldt deze afname bij het ontvangen van bezoek, buitenshuis werken en bij het bezoeken van familie/vrienden (tabel 3). Deelnemers ervaren nog steeds het vaakst dat anderen te dichtbij komen bij het boodschappen doen. In een paar situaties ervaren Amsterdammers vaker dan landelijke deelnemers dat anderen te dichtbij komen: de hond uitlaten of met kinderen buitenspelen, een frisse neus halen of buiten sporten, en bij het zorgen voor iemand.

Tabel 3: Afstandsregel (%)

Mensen kwamen dichterbij dan 1,5 m de laatste keer in de afgelopen week dat u ^{1,2} :	AM						NL					
	m1	m2	m3	m4	m5	m6	m1	m2	m3	m4	m5	m6
buitenshuis ging werken	51	58	65	65	72	67	60	65	72	74	78	73
boodschappen ging doen	76	82	88	88	89	89	72	80	85	85	88	86
vrienden of familie bezocht	38	45	61	63	72	65	37	47	58	64	72	66
de hond uitliet of met de kinderen ging buitenspelen	32	39	44	50	47	32	22	24	28	28	27	24
frisse neus halen, buiten sporten	43	46	53	47	47	43	30	34	38	35	34	30
voor iemand ging zorgen	37	34	48	57	67	66	34	40	49	57	64	60
bezoek thuis heeft ontvangen	32	43	51	58	60	53	32	41	49	54	61	54
horecagelegenheid	-	-	-	45	62	51	-	-	-	59	56	52
culturele instelling (bioscoop, theater)	-	-	-	34	38	31	-	-	-	78	35	31
georganiseerd verband aan het sporten	-	-	-	41	59	50	-	-	-	56	54	52

¹soms, regelmatig, vaak of heel vaak

²berekend over de personen voor wie het van toepassing is

Intentie om te laten testen hoog

Van de Amsterdamse deelnemers zonder klachten is 84% van plan zich te laten testen als ze klachten krijgen. In meting 5 was dat nog 76%. Een meerderheid van de deelnemers (90%) die zich al eerder hebben laten testen, zou zich nogmaals laten testen als ze de komende weken opnieuw coronagerelateerde klachten zouden krijgen. Dit komt overeen met de landelijke cijfers (tabel 4).

Eén op drie mensen met klachten laat zich testen

Bijna een kwart (23%) van het Amsterdamse panel rapporteerde klachten, zoals een loopneus, hoesten/niezen, keelpijn, moeilijk ademen, verhoging en koorts over de 6 weken tussen meting 5 en 6. Van hen heeft 32% zich tijdens deze 6 weken laten testen, net als landelijk. Ruim de helft (53%) van de deelnemers met klachten denkt dat dit (waarschijnlijk) komt door een bestaande aandoening, zoals astma of allergie. Toch heeft 21% van deze mensen zich voor de zekerheid laten testen. Van de mensen met nieuwe klachten, geeft 44% aan zich in de afgelopen zes weken getest te hebben. Van degenen met klachten die zich lieten testen, deed ruim driekwart (81%) dat binnen 4 dagen nadat de klachten begonnen waren. Dat is vergelijkbaar met het landelijke cijfer (85%, tabel 4).

Testpercentage gestegen

Het testpercentage is in ronde 6 hoger dan in de voorgaande ronde. In ronde 5 van het onderzoek had 15% van de Amsterdamse deelnemers met klachten zich laten testen. Dat waren mensen die op het moment van afname van de vragenlijst klachten hadden en die zich in de drie weken voorafgaand aan de afname van de vragenlijst hebben laten testen. Een zoveel mogelijk vergelijkbaar gemaakt cijfer over ronde 6 komt uit op 23%. Landelijk is het testpercentage gestegen van 18% in ronde 5 naar 31% in ronde 6 (niet in tabel).

Tabel 4: Testen en thuisblijven bij deelnemers met coronagerelateerde klachten

	AM m6	NL m6
van plan om zich te laten testen bij klachten (deelnemers zonder klachten)	84	83
zou zich opnieuw laten testen bij klachten (deelnemers die al getest zijn)	90	88
heeft zich laten testen (deelnemers met klachten nu of afgelopen 6 weken)	32	32
binnen 1-2 dg getest	57	59
binnen 3-4 dg getest	24	26
binnen 5-7 dg getest	5	-
na 1 week getest	14	-
Blijft niet thuis bij klachten		
≥ 1 keer boodschappen	94	90
≥ 1 keer bezoek	55	64
≥ 1 keer werk	25	43
≥ 1 keer frisse neus/buiten sporten	71	70
≥ 1 keer horecagelegenheid	40	41

Advies thuis blijven niet opgevolgd

Aan de deelnemers van het onderzoek is gevraagd of ze in de afgelopen 7 dagen naar buiten zijn geweest. Uit de antwoorden blijkt dat een groot deel van de Amsterdamse deelnemers dat klachten heeft en (nog) niet getest is, het advies om thuis te blijven niet opvolgt. Zo heeft 94% van hen ten minste één keer boodschappen gedaan in de afgelopen week, 55% heeft minstens één keer vrienden of familie bezocht, 40% is naar een horecagelegenheid geweest en 25% naar het werk. De cijfers voor naar het werk of op bezoek gaan zijn in Amsterdam lager dan landelijk (tabel 4). Minder dan 20% van de Amsterdamse deelnemers met klachten noemde een andere reden waarom zij naar buiten waren gegaan, zoals sporten in georganiseerd verband of het bezoeken van een culturele instelling.

Meerderheid niet op vakantie

Op 15 juni zijn de meeste grenzen binnen Europa weer opengesteld. Toch geeft zes op tien van de Amsterdamse deelnemers (38%) in meting 6 (19-23 augustus) aan dat zij na 15 juni niet op vakantie zijn geweest. Van degenen die wel op vakantie zijn geweest, is de helft in Nederland gebleven. Ruim de helft (56%) heeft de vakantie elders binnen Europa doorgebracht. Eén procent is buiten Europa op vakantie gegaan, terwijl het advies is om alleen buiten Europa te reizen als dat echt noodzakelijk is. Landelijke panelleden bleven iets vaker in eigen land dan het Amsterdamse panel (tabel 5).

Tabel 5: Vakantie (%)

	AM	NL
	m6	m6
Op vakantie na 15 juni geweest		
nee	62	58
ja ¹	38	43
in Nederland	50	57
in Europa	56	48
buiten Europa	1	0

¹meer antwoorden mogelijk

Verklaringen gedrag van mensen

Als mensen denken dat de gedragsregels helpen om besmettingen van zichzelf of anderen met het coronavirus te voorkómen kan dit hun motivatie versterken. Hierover zijn verschillende vragen gesteld in het panelonderzoek.

Meer deelnemers vinden dat afstand houden helpt

Een ruime meerderheid van de deelnemers vindt nog steeds dat de adviezen van de overheid helpen om de verdere verspreiding van het coronavirus tegen te gaan. Afstand houden (87%), zoveel mogelijk thuis werken (90%) en bij verkoudheid laten testen (88%) beschouwen meer Amsterdamse deelnemers als (heel) effectief dan tijdens de vorige meting. Deze toename is ook zichtbaar in de landelijke cijfers. Afstand houden vindt bovendien een even groot deel van de deelnemers weer effectief als tijdens de eerste meting (tabel 6). De maatregel om een niet-medisch mondkapje te dragen in het OV wordt nog steeds door als minst effectief gezien (41%). Geen handen schudden, drukte vermijden en thuis blijven bij verkoudheid vinden de panelleden de meest effectieve maatregelen.

Tabel 6: Effectiviteit van de adviezen (%)

Indruk effectiviteit van maatregelen (heel) hoog	AM	AM	AM	AM	AM	AM	NL	NL	NL	NL	NL	NL
	m1	m2	m3	m4	m5	m6	m1	m2	m3	m4	m5	m6
20 seconden handen wassen	81	82	81	78	77	75	81	82	81	77	76	76
hoesten/niesen in de elleboog	74	80	79	77	77	74	76	82	83	81	81	79
gebruik papieren zakdoekjes	76	80	79	76	74	73	81	84	83	80	79	79
geen handen schudden	90	94	94	92	92	92	91	95	94	92	91	93
1,5 meter afstand houden	86	88	76	73	78	87	88	88	81	76	79	88
thuisblijven bij verkoudheid	89	95	92	88	89	89	91	95	92	87	89	90
werk zoveel mogelijk thuis	-	91	89	82	84	90	-	91	85	83	83	89
vermijd drukte	-	96	93	90	92	93	-	95	93	91	91	94
bij verkoudheid huisgenoten: blijf thuis, geen bezoek	-	-	95	93	92	93	-	-	95	92	92	92
bij verkoudheid laten testen	-	-	-	77	81	88	-	-	-	78	79	86
niet-medisch mondkapje in OV dragen	-	-	-	29	36	41	-	-	-	37	44	46
in het OV de spits mijden	-	-	-	-	75	74	-	-	-	-	74	77

Afstand houden wordt iets eenvoudiger

1,5 meter afstand houden blijft nog steeds de moeilijkst toe te passen maatregel, 37% van de Amsterdamse panelleden vindt dit (heel) moeilijk. Wel heeft een kleiner deel van de Amsterdammers hier moeite mee dan in de vorige meting (45%). Ook drukte vermijden vindt een relatief groot deel van de Amsterdammers een moeilijk toe te passen maatregel (23%). Van de landelijke panelleden vindt 16% dit lastig. Slechts 2% van de deelnemers ervaart geen handen schudden als moeilijk. Steeds minder deelnemers hebben moeite met het dragen van een mondkapje in het OV; de daling ten opzichte van meting 4 is 10% in Amsterdam en 7% landelijk (tabel 7).

Tabel 7: Moeilijkheid van de adviezen (%)

(heel) moeilijk	AM	AM	AM	AM	AM	AM	NL	NL	NL	NL	NL	NL
	m1	m2	m3	m4	m5	m6	m1	m2	m3	m4	m5	m6
20 seconden handen wassen	9	20	19	17	20	19	8	19	19	16	20	18
hoesten/niesen in de elleboog	8	15	13	13	11	11	7	11	10	8	9	8
gebruik papieren zakdoekjes	7	14	12	12	13	13	6	10	10	8	10	9
1,5 meter afstand houden	24	33	38	41	45	37	21	26	31	36	38	33
geen handen schudden	4	3	3	4	3	2	4	3	3	4	4	4
zoveel mogelijk thuis werken	-	13	12	16	13	16	-	14	14	15	15	16
drukke vermijden	-	15	13	20	21	23	-	9	10	14	16	16
bij verkoudheid thuis blijven	-	10	12	17	15	16	-	10	12	17	17	17
bij verkoudheid huisgenoten: blijf thuis, geen bezoek	-	-	5	8	8	9	-	-	8	10	10	11
niet-medisch mondkapje in OV dragen	-	-	-	20	14	10	-	-	-	13	8	6
bij verkoudheid laten testen	-	-	-	8	7	10	-	-	-	9	9	9
in het OV de spits mijden	-	-	-	-	7	8	-	-	-	-	3	4

Steeds meer mensen vinden een besmetting erg

In vergelijking met de eerdere metingen vinden steeds meer Amsterdammers het (heel) erg (69%) als zij besmet zouden raken met het coronavirus. Ook landelijk stijgt dit cijfer (tabel 8). De kans om anderen te besmetten als men zelf het virus draagt schat het panel in Amsterdam (40%) lager in dan landelijk (47%). Mogelijk hangt dit samen met het grotere aandeel alleenwonenden in Amsterdam. Wat blijkt verder? De kans om zelf besmet te raken schatten minder Amsterdamse deelnemers hoog in (11%) dan tijdens de vorige meting (18%). Het deel van de mensen dat het (heel) erg zou vinden als zij anderen besmetten blijft stabiel en hoog: 93% voor Amsterdammers en 94% voor landelijke deelnemers. Verder stijgt het aandeel Amsterdammers dat denkt dat er een tweede golf komt komende maanden van 63% in meting 5 naar 75% in meting 6: 63%). Ook landelijk zien we een stijging. Een ruime meerderheid van de deelnemers (90%) zou een tweede golf (heel) erg vinden.

Tabel 8: Kans en ernst besmetting (%)

	AM	AM	AM	AM	AM	AM	NL	NL	NL	NL	NL	NL
	m1	m2	m3	m4	m5	m6	m1	m2	m3	m4	m5	m6
inschatting kans (zeer) waarschijnlijk												
zelf besmet raken	12	11	8	7	18	11	14	12	10	8	9	10
anderen besmetten	40	40	41	37	39	40	50	47	48	46	48	47
inschatting ernst (heel) erg												
zelf besmet raken	56	55	56	61	63	69	55	55	57	61	64	68
anderen besmetten	91	92	91	91	93	93	92	93	93	92	93	94
inschatting tweede golf												
(heel) waarschijnlijk	-	-	-	60	63	75	-	-	-	60	67	76
(heel) erg	-	-	-	85	87	90	-	-	-	89	89	91

Draagvlak voor adviezen hoog

Net als in alle voorgaande metingen is er veel draagvlak voor de huidige maatregelen nu en wanneer deze nog 6 maanden zouden blijven gelden, zowel in Amsterdam als landelijk. Variërend per maatregel staat 69% tot 94% van de deelnemers in Amsterdam erachter (tabel 9). Het meeste draagvlak is er voor 'geen handen schudden', 'vermijd drukte', '20 seconden handen wassen' en 'hoesten / niesen in de elleboog'. Het minste draagvlak is er voor zoveel mogelijk thuis werken. Amsterdamse deelnemers staan vaker achter het advies om de spits in het OV te mijden dan paneldeelnemers uit de rest van Nederland. Wat gebeurt er met het draagvlak als de maatregelen nog 6 maanden duren? Het draagvlak voor de hygiënemaatregelen en het advies om thuis te blijven bij klachten daalt dan nauwelijks. Wel vermindert op termijn het draagvlak voor 1,5 meter afstand houden, thuis werken en drukte vermijden.

Tabel 9: Draagvlak voor maatregelen (%)

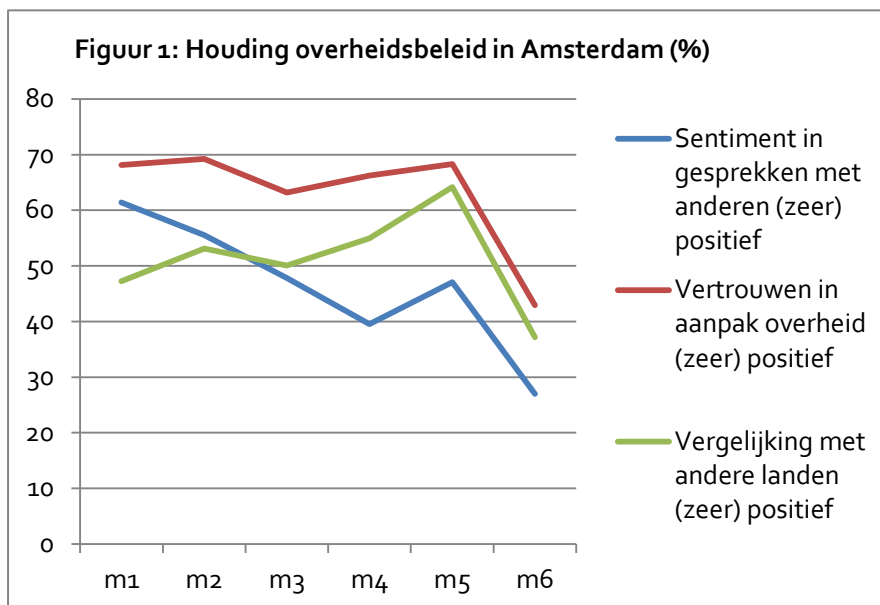
	nu		nog 6 maanden	
	AM	NL	AM	NL
huidige maatregelen (helemaal) eens				
20 seconden handen wassen	92	91	90	91
hoesten/niesen in de elleboog	92	93	91	93
gebruik papieren zakdoekjes	86	87	87	88
geen handen schudden	94	91	91	90
1,5 meter afstand houden	89	89	80	82
bij verkoudheid thuis blijven	83	85	78	81
zoveel mogelijk thuis werken	74	72	69	69
drukke vermijden	93	94	87	88
niet-medisch mondkapje in OV dragen	81	77	79	76
bij verkoudheid laten testen	80	84	80	83
bij verkoudheid huisgenoten: blijf thuis, geen bezoek	85	88	83	86
in het OV de spits mijden	86	80	81	78
lokale maatregelen bij toename besmettingen (helemaal) eens				
lokaal verplicht stellen van een mondkapje	72	69		
lokaal sluiten van horeca	65	60		
lokaal sluiten van sport- en fitnessclubs	71	64		
lokaal sluiten van scholen	37	37		
herinvoeren maatregelen bij 2e golf besmettingen (helemaal) eens				
niet op bezoek bij mensen met kwetsbare gezondheid	77	76		
bezoek zelfstandig wonende ouderen door 1 of 2 vaste personen	60	61		
alleen OV gebruiken als dit niet anders kan	78	81		
alleen noodzakelijk naar het buitenland	82	84		

Weinig draagvlak voor lokale sluiting scholen

Maatregelen zouden ook lokaal ingevoerd kunnen worden, bijvoorbeeld op plaatsen waar de besmettingen snel toenemen of op plekken waar veel besmettingen zijn. In meting 6 is het draagvlak daarvoor nagevraagd. Voor het lokaal verplicht stellen van een mondkapje is het draagvlak in het Amsterdamse panel het hoogst (72%), voor het lokaal sluiten van scholen het laagst (37%). Het lokaal sluiten van sport- en fitnessclubs kan bij Amsterdamse deelnemers op meer draagvlak rekenen dan landelijk. Met het opnieuw invoeren van drie van de vier maatregelen als er een tweede golf van besmettingen zou komen, is zo'n 80% van de Amsterdamse deelnemers het eens. Voor het herinvoeren van de maatregel 'zelfstandig wonende ouderen door 1 of 2 vaste personen bezoeken' is het draagvlak het laagst (60%). De cijfers komen overeen met de landelijke cijfers.

Daling vertrouwen overheidsaanpak

Het vertrouwen in de aanpak van de overheid is flink gedaald. Bij meting 6 in augustus heeft 43% van de Amsterdamse deelnemers hierin veel vertrouwen tegen 63-68% in de voorgaande maanden (figuur 1). Ook het percentage Amsterdamse deelnemers dat in gesprekken met anderen positief is over de Nederlandse aanpak is met 27% flink gedaald ten opzichte van meting 1-5. De Amsterdamse cijfers zijn lager dan landelijk, hoewel ook landelijk een daling zichtbaar is. Een minderheid van het Amsterdamse



panel (37%) is van mening dat het Nederlandse beleid beter is dat dan van andere landen. Dit is lager dan in de voorgaande metingen en ook lager dan landelijk (48%).

Een derde wil Coronamelder gebruiken

De Nederlandse overheid is van plan om de app 'Coronamelder' landelijk beschikbaar te maken. Van de Amsterdamse deelnemers staat 41% positief tegenover het invoeren van de Coronamelder. Van hen is 36% van plan om de app te gaan gebruiken, dat is iets minder dan landelijk (43%, tabel 10).

Tabel 10: Houding ten opzichte van het overheidsbeleid (%)

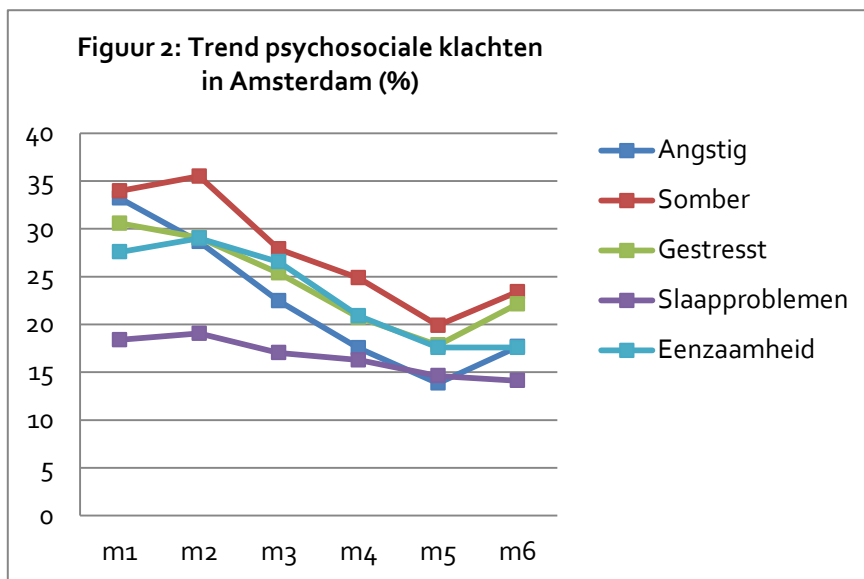
Deelnemer geeft aan:	AM						NL					
	m1	m2	m3	m4	m5	m6	m1	m2	m3	m4	m5	m6
(zeer) positief over aanpak in gesprekken met anderen	61	56	48	40	47	27	67	58	55	41	51	34
(heel) veel vertrouwen in aanpak overheid	68	69	63	66	68	43	75	74	70	71	73	51
NL beleid beter dan andere landen	47	53	50	55	64	37	55	57	58	58	71	48
positief over invoering Coronamelder	-	-	-	-	-	41	-	-	-	-	-	44
van plan Coronamelder te gebruiken	-	-	-	-	-	36	-	-	-	-	-	43

Welbevinden en leefstijl

De maatregelen hebben impact op onze mentale, fysieke, en sociale gezondheid. Ook deze aspecten zijn in kaart gebracht.

Mentaal welbevinden niet verder verbeterd

Het mentaal welbevinden van deelnemers uit Amsterdam is in vergelijking met begin juli niet verder verbeterd (figuur 2 en tabel 11). In augustus geeft 14-23% van de Amsterdamse deelnemers aan meer last te hebben van psychosociale klachten dan in de periode voor de coronamaatregelen. Het gaat daarbij bijvoorbeeld om slaapproblemen, angst en somberheid. Ook het percentage Amsterdamse deelnemers dat een onvoldoende rapportcijfer voor hun leven geven is niet verder gedaald. In vergelijking met heel Nederland rapporteren meer deelnemers uit Amsterdam dat zij last hebben van somberheid en stress sinds de coronamaatregelen. Wat blijkt verder? Psychosociale klachten komen in Amsterdam vaker voor bij 25- t/m 69-jarigen dan bij 70-plussers. Vooral deelnemers tot 70 jaar met



gezondheidsproblemen scoren ongunstig. Zo voelt 35% van hen zich somberder dan voor de coronaperiode en ervaart 33% van hen meer stress.

Tabel 11: Psychische gezondheid (%)

	AM	AM	AM	AM	AM	AM	NL	NL	NL	NL	NL	NL
	m1	m2	m3	m4	m5	m6	m1	m2	m3	m4	m5	m6
Onvoldoende rapportcijfer leven	13	11	9	6	5	6	9	8	6	5	4	5
Psychosociale klachten (veel) meer												
angstig	33	29	22	18	14	18	38	25	19	15	12	16
somber	34	36	28	25	20	23	32	27	21	18	14	17
gestrest	31	29	25	21	18	22	30	24	21	18	15	16
slaapproblemen	18	19	17	16	15	14	18	16	14	13	11	13
eenzaamheid	28	29	27	21	18	18	28	25	22	18	15	16
Psychische gezondheid												
psychisch gezond	84	84	86	85	86	87	87	87	89	89	90	90
psychisch licht ongezond	9	11	10	11	10	8	8	9	7	7	7	7
psychisch matig ongezond	5	4	3	2	3	3	3	3	3	3	2	2
psychisch ernstig ongezond	1	1	1	1	1	2	2	1	1	1	1	1

Tevredenheid sociale contacten licht gedaald

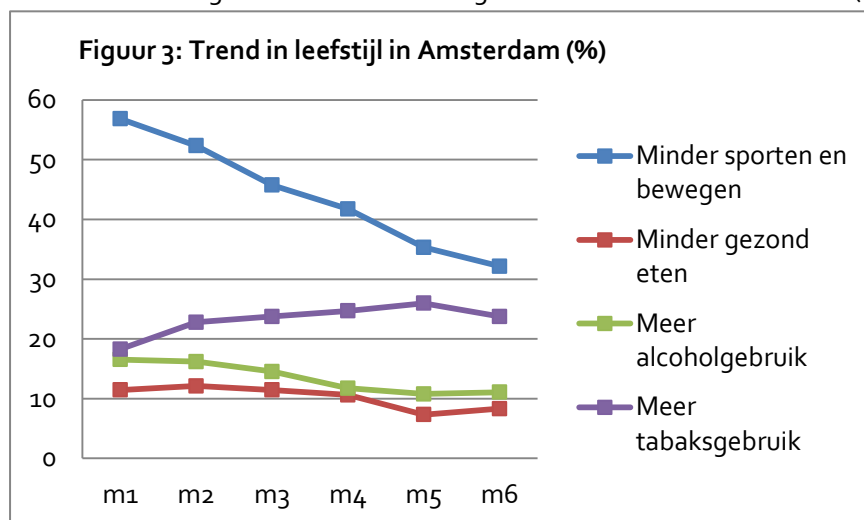
De tevredenheid over de sociale contacten lijkt in augustus weer iets te dalen, met name over de contacten met familie, vrienden en kennissen zijn Amsterdamse deelnemers minder positief dan in juli. De landelijke cijfers laten eenzelfde beeld zien. Bij meting 2 in mei waren deelnemers uit Amsterdam het minst tevreden over hun sociale leven. In juni werden de coronamaatregelen versoepeld. Dat verklaart dat vanaf meting 4 deelnemers uit Amsterdam vaker aangeven dat zij de kwaliteit van de sociale contacten als goed ervaren en dat minder deelnemers fysieke ontmoetingen met vrienden of familie missen. Van de deelnemers uit Amsterdam voelt 52% zich in augustus matig of ernstig eenzaam, terwijl dat in april gold voor 70% van de deelnemers. Wel komt eenzaamheid in Amsterdam nog steeds vaker voor dan landelijk. Wie lopen meer risico op sociale problematiek? Dat geldt met name voor deelnemers met gezondheidsproblemen die het risico op een ernstig verloop van covid-19 vergroten. Van hen is 22% ernstig eenzaam en 52% ervaart de kwaliteit van zijn of haar sociale contacten als goed.

Tabel 12: Sociale contacten en eenzaamheid (%)

	AM	AM	AM	AM	AM	AM	NL	NL	NL	NL	NL	NL
	m1	m2	m3	m4	m5	m6	m1	m2	m3	m4	m5	m6
Kwaliteit sociale contacten												
Ik ervaar goed contact met familie, vrienden, kennissen	76	59	59	64	70	64	77	63	63	65	70	67
Digitale/telefonische contacten ervaar ik als positief	78	70	66	63	63	61	79	73	68	64	63	62
Alles bij elkaar ervaar ik de kwaliteit van mijn sociale contacten goed	65	53	52	55	62	60	65	55	57	61	66	63
Ik mis het om mijn vrienden of familie in het echt te zien	-	78	74	67	55	54	-	80	74	63	49	51
Eenzaamheid												
niet eenzaam	30	29	33	41	46	48	29	34	41	48	53	53
matig eenzaam	54	55	54	44	40	38	56	52	46	39	35	35
ernstig eenzaam	16	16	13	15	14	14	14	14	13	13	12	13

Toename sport en beweging zet door

In augustus gaf 32% van de Amsterdamse deelnemers aan dat zij minder sporten en bewegen dan voor de coronamaatregelen. Dat aandeel is lager dan in de maanden daarvoor (figuur 3). De



coronamaatregelen hebben minder invloed op het voedingsgedrag, driekwart van de deelnemers eet even gezond als voorheen. Het voedingsgedrag verschilt niet van het landelijke cijfer en de cijfers zijn niet of nauwelijks veranderd tussen april en augustus (tabel 13).

Een kwart rokers rookt meer

Een kwart van de rokers rookt meer sinds het ingaan van de coronamaatregelen, net als landelijk. Opvallend is dat van de Amsterdamse deelnemers 21% juist minder is gaan roken. Dat cijfer is hoger dan het landelijke cijfer. Ook het alcoholgebruik is veranderd. Van de Amsterdammers die alcohol gebruiken, drinkt 11% meer dan voor de coronamaatregelen, net als landelijk (10%). Het aandeel Amsterdammers dat juist minder alcohol drinkt (23%) is hoger dan in april en ook hoger dan het landelijke cijfer (18%; tabel 13).

Tabel 13: Veranderingen in leefstijl (%)

	AM	AM	AM	AM	AM	AM	NL	NL	NL	NL	NL	NL
	m1	m2	m3	m4	m5	m6	m1	m2	m3	m4	m5	m6
(veel) minder												
sporten en bewegen	57	52	46	42	35	32	53	49	41	36	31	30
gezond eten	11	12	11	11	7	8	12	13	10	9	7	7
alcoholgebruik ¹	17	23	23	23	22	23	15	18	18	17	17	18
tabaksgebruik ²	10	16	18	18	16	21	13	13	12	12	12	12
(veel) meer												
sporten en bewegen	13	13	15	13	14	12	12	14	17	16	15	14
gezond eten	15	11	14	13	14	15	10	11	12	12	12	13
alcoholgebruik ¹	17	16	15	12	11	11	12	14	12	11	10	10
tabaksgebruik ²	18	23	24	25	26	24	22	32	31	29	28	26

¹77% van de Amsterdamse deelnemers gebruikt alcohol (meting 6)

²13% van de Amsterdamse deelnemers rookt (meting 6)

Colofon

GGD Amsterdam, afdeling EGZ, september 2020
 tekst: Henriëtte Dijkshoorn, Carolien Veldkamp
 foto: fotobank gemeente Amsterdam
 met dank aan het OIS-Stadspanel

Contact

email: egz@ggd.amsterdam.nl
www.ggd.amsterdam.nl
 tel: 020-555 55495