



Sinds maart 2020 heeft de Nederlandse overheid diverse maatregelen getroffen om de corona-epidemie te beheersen. Om beter te begrijpen hoe mensen denken over de afgekondigde maatregelen, wat hun drijfveren zijn om zich hier aan te houden en wat de impact op mensen is, voeren het RIVM en GGD GHOR Nederland in samenwerking met de GGD'en een groot onderzoek uit. Het onderzoek gaat over het gedrag van mensen, wat vindt men van de gedragsmaatregelen van de overheid en hoe het fysiek, mentaal en sociaal met hen gaat in dit coronatijdperk.

## Onderzoek gedragsmaatregelen corona en welbevinden Amsterdam

Resultaten panelonderzoek meting 7  
RIVM-gedragsunit en GGD'en september/oktober 2020

## In 't kort

- ✓ Bijna de helft van de Amsterdamse deelnemers met klachten laat zich testen.
- ✓ Twee derde van de deelnemers met klachten blijft niet thuis. Belangrijkste reden daarvoor is het regelen van praktische zaken, zoals boodschappen doen.
- ✓ 8 van de 10 deelnemers zonder klachten wil zich laten testen als ze klachten krijgen.
- ✓ Steeds meer Amsterdammers vinden het erg om besmet te raken met het coronavirus. Een ruime meerderheid acht een tweede golf waarschijnlijk. Ook landelijk stijgt dit cijfer.
- ✓ Het vertrouwen in de overheidsaanpak is verder gedaald. Wel blijft het draagvlak voor de huidige maatregelen hoog.
- ✓ Ruim driekwart staat achter het dragen van een mondkapje in publieke binnenruimten. Voor het lokaal sluiten van scholen is weinig draagvlak.
- ✓ Een ruime meerderheid is van mening dat de adviezen helpen tegen de verspreiding van het coronavirus. Steeds meer deelnemers vinden het dragen van mondkapjes in het OV effectief, zich laten testen bij verkoudheid vinden steeds minder deelnemers effectief.
- ✓ De mate waarin de gedragsadviezen worden opgevolgd is niet veranderd. Geen handen schudden en maximaal 3 bezoekers ontvangen lijken de makkelijkste adviezen te zijn.
- ✓ Amsterdammers ervaren in vergelijking met eerdere metingen minder vaak dat mensen te dichtbij komen, behalve bij sporten in georganiseerd verband.
- ✓ De 1,5 metermaatregel en het dragen van een mondkapje in het OV vindt men steeds makkelijker toe te passen. Het laten testen bij verkoudheid vindt men juist lastiger worden.
- ✓ Het mentaal en sociaal welbevinden van het Amsterdamse panel verslechtert sinds de zomer.
- ✓ De gunstige trend in sport en bewegen zet niet verder door.
- ✓ Ruim een kwart van de rokers rookt meer sinds het ingaan van de coronamaatregelen.
- ✓ De uitkomsten van het onderzoek zijn niet zomaar te vertalen naar de totale Amsterdamse bevolking door ondervertegenwoordiging van bepaalde groepen. Ze geven wel een indicatie.

## Hoe is het onderzoek uitgevoerd?

Sinds april 2020 doen het RIVM en de GGD'en onderzoek naar de gedragsmaatregelen rondom de corona-uitbraak. Meer informatie staat op [www.rivm.nl/gedragsonderzoek/maatregelen-welbevinden](http://www.rivm.nl/gedragsonderzoek/maatregelen-welbevinden). Een uitnodiging om een online vragenlijst in te vullen werd verstuurd aan GGD-, gemeente- en regiopanelen en via sociale media. In Amsterdam is het Stadspanel van OIS benaderd om mee te doen. Tussen april en oktober vonden 7 metingen plaats. In deze rapportage leest u de uitkomsten van meting 7, die uitgevoerd werd tussen 29 september en 4 oktober.

Meting	Periode
Meting 1	20 - 24 april
Meting 2	8 - 13 mei
Meting 3	27 mei - 1 juni
Meting 4	17 - 21 juni
Meting 5	8 - 12 juli
Meting 6	19 - 23 aug
Meting 7	29 sept - 4 okt

Er deden 1.519 Amsterdammers van 16 jaar en ouder mee aan alle 7 metingen, in heel Nederland deden daar 21.510 mensen aan mee. In het Amsterdamse panel is het aandeel vrouwen even hoog als in de bevolking. Jongeren, inwoners die niet geboren zijn in Nederland en laag- en middelbaaropgeleiden zijn ondervertegenwoordigd. Van de deelnemers woont 42% alleen en heeft 11% thuiswonende kinderen tot 18 jaar. Landelijk telt het panel meer vrouwen en minder hoogopgeleiden dan in Amsterdam. De resultaten in deze rapportage zijn gebaseerd op de deelnemers die aan alle metingen hebben meegedaan.

Opbouw panel en bevolking (%) Meting 7	panel Amsterdam	panel Nederland	bevolking Amsterdam
vrouwen	53	60	51
16 t/m 24 jaar	0	1	14
25 t/m 69 jaar	76	75	76
70+	24	25	10
niet in Nederland geboren	9	4	33
hoogopgeleid	77	61	-

## Gedragmaatregelen

Sinds half maart gelden in ons land diverse gedragsregels om het aantal contacten met anderen te verminderen. De regels moeten er bij helpen dat tijdens contacten met anderen het coronavirus niet wordt overgedragen. In hoeverre houden mensen zich nog aan de regels?

### Opvolgen adviezen niet of nauwelijks veranderd

De maatregel geen handen te schudden wordt nog steeds door bijna alle paneldeelnemers opgevolgd. Het aandeel Amsterdammers dat plekken mijdt waar het te druk is voor 1,5 meter afstand (49%) is iets gestegen ten opzichte van de vorige meting (45%). Verder zijn er niet of nauwelijks verschillen met de vorige meting (tabel 1). Een groter deel van de landelijke deelnemers (92%) ten opzichte van de vorige meting (85%) zegt niet meer dan drie mensen op bezoek te hebben gehad. Ook zeggen landelijke deelnemers vaker hun handen te wassen dan Amsterdamse deelnemers.

Tabel 1: Opvolgen adviezen (%)<sup>1</sup>

	AM	AM	AM	AM	AM	AM	AM	NL	NL	NL	NL	NL	NL	NL
	m1	m2	m3	m4	m5	m6	m7	m1	m2	m3	m4	m5	m6	m7
regelmatig handen wassen	30	31	33	31	34	31	32	39	38	41	41	40	38	39
nauwkeurig handen wassen <sup>1</sup>	51	49	49	47	46	47	47	51	50	50	48	47	47	48
gebruik papieren zakdoekjes <sup>2</sup>	76	61	62	62	61	64	64	75	67	67	66	66	67	66
hoesten/niezen in de elleboog <sup>2</sup>	63	64	68	67	68	69	69	70	69	71	71	71	71	71
geen handen schudden	100	100	100	99	98	98	100	100	100	99	99	98	99	99
1,5 m afstand houden <sup>2</sup>	67	63	59	58	55	58	61	72	68	64	62	59	62	65
niet ≥ 3 mensen op bezoek	95	94	95	91	91	92	94	93	90	92	85	84	85	92
geen bezoek bij 70-plussers	83	84	85	76	76	75	72	82	82	78	69	68	68	71
geen bezoek bij kwetsbare mensen	90	89	90	88	87	88	85	90	86	84	83	81	81	82
niet op plek komen waar het te druk is voor 1,5 m afstand	-	-	-	54	46	45	49	-	-	-	61	50	52	52

<sup>1</sup>minimaal 20 seconden

<sup>2</sup>berekend over de personen voor wie het van toepassing is

### Gewoonte handen te wassen niet verder afgenomen

Opnieuw zijn de cijfers voor zowel het Amsterdamse als het landelijke panel niet of nauwelijks veranderd ten opzichte van de vorige meting. In vergelijking met de landelijke deelnemers geeft een kleiner deel van de Amsterdamse deelnemers aan dat ze vaak of altijd hun handen wassen voordat ze naar buiten gaan, voor het eten, na toiletbezoek en na het snuiten van hun neus (tabel 2). Het aandeel Amsterdammers dan hun handen wast voordat ze bij iemand op bezoek gaan stijgt verder: 66% zegt dit te doen, ten opzichte van 63% in meting 5 en 58% in meting 6.

<sup>1</sup>Uitleg tabellen: AM=Amsterdam; NL=Nederland; m1=meting 1 etc.; -: niet nagevraagd

**Tabel 2: Handen wassen (%)**

Vaak tot altijd handen wassen <sup>1</sup>	AM							NL						
	m1	m2	m3	m4	m5	m6	m7	m1	m2	m3	m4	m5	m6	m7
voordat u naar buiten ging	32	29	30	28	27	31	30	39	35	36	36	34	36	37
als u weer thuis kwam	84	83	83	79	74	75	75	82	81	81	78	73	74	75
als u bij iemand op bezoek ging	72	69	71	64	58	63	66	75	71	70	64	59	59	62
voordat u ging eten	57	57	59	60	57	62	61	68	33	69	68	67	69	69
na toiletbezoek	90	89	88	88	87	88	88	93	93	93	92	92	92	93
na het snuiten van uw neus	48	42	48	46	47	47	49	60	58	61	60	61	61	62

<sup>1</sup>berekend over de personen voor wie het van toepassing is

## Mensen houden meer afstand

Opnieuw geven minder deelnemers aan dat anderen te dichtbij komen dan de voorgaande meting. Dit is nagevraagd voor verschillende situaties. Uitzondering is sporten in georganiseerd verband, daarbij ervaren nu juist meer Amsterdammers dat mensen te dichtbij komen (58%). De grootste afname is te zien bij buitenshuis werken (verschil 7%), vrienden of familie bezoeken (verschil 7%) en bij een frisse neus halen of buiten sporten (verschil 7%). Voor landelijke deelnemers is de afname het grootst voor vrienden of familie bezoeken en een frisse neus halen of buiten sporten (tabel 3). In vergelijking met de landelijke deelnemers ervaren meer Amsterdamse deelnemers dat mensen te dichtbij komen als zij de hond uitlaten of met kinderen buitenspelen (verschil 10%), en als zij een frisse neus halen of buiten sporten (verschil 11%), een verschil dat bij elke meting terug komt. Daar tegenover staat dat landelijke deelnemers vaker dan Amsterdamse deelnemers ervaren dat anderen te dichtbij komen als zij buitenshuis werken (verschil 9%). Ook dit verschil zagen we al bij eerdere metingen. Het minst ervaren deelnemers dat mensen te dichtbij komen als zijn de hond uitlaten of met kinderen buiten spelen, en het vaakst bij het boodschappen doen.

**Tabel 3: Afstandsregel (%)**

Mensen kwamen dichterbij dan 1,5 m de laatste keer in de afgelopen week dat u <sup>1,2</sup> :	AM							NL						
	m1	m2	m3	m4	m5	m6	m7	m1	m2	m3	m4	m5	m6	m7
buitenshuis ging werken	51	59	36	66	72	69	62	61	65	72	75	77	74	71
boodschappen ging doen	75	81	87	87	89	89	86	71	80	85	85	87	86	83
vrienden of familie bezocht	38	43	60	62	71	65	58	36	46	58	64	71	66	59
de hond uitliet of met de kinderen ging buitenspelen	30	38	44	47	48	32	29	22	25	29	28	28	24	19
frisse neus halen, buiten sporten	42	45	52	47	46	42	35	30	34	38	36	34	30	24
voor iemand ging zorgen	38	36	47	57	69	65	61	34	40	49	57	64	61	57
bezoek thuis heeft ontvangen	30	43	50	56	57	51	52	31	41	48	54	60	53	48
horecagelegenheid	-	-	-	44	61	50	51	-	-	-	41	56	52	48
culturele instelling (bioscoop, theater)	-	-	-	39	34	32	29	-	-	-	23	35	30	29
georganiseerd verband aan het sporten	-	-	-	41	58	50	58	-	-	-	43	54	52	54

<sup>1</sup>soms, regelmatig, vaak of heel vaak

<sup>2</sup>berekend over de personen voor wie het van toepassing is

## Hoge testbereidheid bij mensen zonder klachten

Van de Amsterdamse deelnemers zonder klachten is 79% van plan zich te laten testen als ze klachten krijgen. In meting 6 was dat nog 84%. Een meerderheid van de deelnemers (86%) die zich al eerder hebben laten testen, zou zich nogmaals laten testen als ze de komende weken opnieuw corona-gerelateerde klachten zouden krijgen. Dit komt overeen met de landelijke cijfers (tabel 4).

## Vier op tien mensen met klachten laat zich testen

Een derde (32%) van het Amsterdamse panel rapporteerde klachten, zoals een loopneus, hoesten, niezen, keelpijn of koorts nu of in de 6 weken voor meting 7. Van hen heeft 31% zich tijdens deze 6 weken laten testen. De helft (51%) van de deelnemers met klachten denkt dat dit (waarschijnlijk) komt door een bestaande aandoening, zoals astma of allergie. Toch heeft 17% van deze mensen zich voor de zekerheid laten testen. Van de mensen met nieuwe klachten, geeft 46% aan zich in de afgelopen zes weken getest te hebben. Dat is vergelijkbaar met meting 6 (44%). Ruim driekwart (80%) liet zich testen binnen 4 dagen nadat de klachten begonnen waren. Landelijk gold dat voor 84% (tabel 4). De meeste mensen lieten zich testen bij een teststraat van de GGD (87%). Nog eens 12% liet zich testen bij de huisarts of het ziekenhuis en 1% bij een bedrijf.

Tabel 4: Testen en thuisblijven

	AM	NL
	m7	m7
van plan om zich te laten testen bij klachten (deelnemers zonder klachten)	79	80
zou zich opnieuw laten testen bij klachten (deelnemers die al getest zijn)	86	84
heeft zich laten testen <sup>1</sup>	46	42
test vond plaats (deelnemers met klachten die getest zijn):		
binnen 1-2 dg	46	49
binnen 3-4 dg	34	35
binnen 5-7 dg	11	-
na 1 week	8	-
blijft niet thuis bij klachten <sup>1</sup>	64	68
≥ 1 keer boodschappen <sup>2</sup>	76	80
≥ 1 keer frisse neus/buiten sporten <sup>2</sup>	63	62
≥ 1 keer bezoek <sup>2</sup>	45	47
≥ 1 keer werk <sup>2</sup>	36	49
≥ 1 keer horecagelegenheid <sup>2</sup>	33	28

<sup>1</sup>van deelnemers die nu of in de afgelopen 6 weken klachten hebben (gehad) niet door een onderliggende aandoening

<sup>2</sup>van deelnemers die nu klachten hebben niet door een onderliggende aandoening

## Advies thuis blijven niet opgevolgd

Bijna twee derde van de Amsterdamse deelnemers met corona gerelateerde klachten volgt het advies om thuis te blijven niet op. De belangrijkste reden om uit huis te gaan zijn praktische zaken, zoals boodschappen doen of naar de apotheek gaan (49%). Een deel (18%) denkt dat het niet risicovol is om naar buiten te gaan. Waar gaan deelnemers met klachten naartoe als zij buiten komen? Driekwart heeft boodschappen gedaan, 63% gaat naar buiten voor een frisse neus of om te sporten, 45% heeft vrienden of familie bezocht, 36% is naar het werk geweest en 33% naar een horecagelegenheid (tabel 4). Minder dan 20% van de Amsterdamse deelnemers met klachten noemde een andere reden waarom zij naar buiten waren gegaan, zoals sporten in georganiseerd verband of het bezoeken van een culturele

instelling. Ook in andere situaties waarin thuisquarantaine het advies is, blijven mensen niet altijd thuis, zoals na een positieve test, na terugkeer uit een oranje of rood gebied of na een melding van de GGD over een nauw contact met een besmet persoon. Amsterdamse cijfers zijn hierover niet beschikbaar, de aantallen zijn daarvoor te klein. Landelijke cijfers laten zien dat de thuisquarantaine na een positieve coronatest het beste (79%) wordt nageleefd, thuisquarantaine bij verkoudheidsklachten (29%) en na terugkeer uit een oranje of rood gebied (27%) wordt het minst goed nageleefd.

### 8 op 10 thuis aan het werk

Deze meetronde is voor het eerst gevraagd in hoeverre de deelnemers thuis werken. Van de Amsterdamse deelnemers met betaald werk, werkt 79% aan geheel of gedeeltelijk thuis. Dat is meer dan landelijk (64%). De panelleden uit Amsterdam die thuis kunnen werken, werken gemiddeld 75% van hun wekelijkse werkuren thuis. Landelijk ligt dat op 72%.

### Kleine groep op vakantie in oranje gebied

Van de Amsterdamse deelnemers is 13% nu of in de afgelopen 6 weken in het buitenland op vakantie geweest. Het gaat daarbij vrijwel altijd (95%) om een land met code geel. Een kleine groep (6%) is (ook) op vakantie geweest in een gebied met code oranje op het moment van vertrek. Geen van de Amsterdamse panelleden is in een gebied met code rood op vakantie geweest. De overheid gebruikt deze kleurcodes om reisadviezen te geven voor buitenlandse gebieden. Geel betekent 'vakantiereizen mogelijk', oranje 'alleen noodzakelijke reizen' en rood 'reis niet naar dit gebied'.

### Verklaringen gedrag van mensen

*Als mensen denken dat de gedragsregels helpen om besmettingen van zichzelf of anderen met het coronavirus te voorkómen kan dit hun motivatie versterken. Hierover zijn verschillende vragen gesteld in het panelonderzoek.*

### Meer deelnemers denken dat mondkapje in OV dragen helpt

Een ruime meerderheid van de deelnemers vindt nog steeds dat de adviezen van de overheid helpen om de verdere verspreiding van het coronavirus tegen te gaan. Opvallend is de toename in het aantal deelnemers dat denkt dat het dragen van een niet-medisch mondkapje in het OV effectief is. Landelijk is het aandeel dat de effectiviteit hiervan als (heel) hoog inschat 53%, in Amsterdam 50%. De maatregel om bij verkoudheid te laten testen wordt ten opzichte van de vorige meting als minder effectief gezien (verschil 7%). Het aandeel deelnemers dat afstand houden effectief vindt lijkt te blijven groeien (tabel 6).

**Tabel 6: Effectiviteit van de adviezen (%)**

Indruk effectiviteit van maatregelen (heel) hoog	AM							NL						
	m1	m2	m3	m4	m5	m6	m7	m1	m2	m3	m4	m5	m6	m7
20 seconden handen wassen	80	84	82	78	78	77	77	81	82	82	78	77	76	77
hoesten/niesen in de elleboog	74	81	80	78	77	75	76	77	83	83	81	81	80	80
gebruik papieren zakdoekjes	76	79	80	76	74	74	73	81	84	83	80	79	79	78
geen handen schudden	90	95	95	92	93	93	92	92	95	94	93	92	93	93
1,5 meter afstand houden	86	89	78	76	80	89	92	88	89	82	77	80	89	92
thuisblijven bij verkoudheid	89	95	92	89	91	90	88	91	95	92	88	90	90	89
werk zoveel mogelijk thuis	-	91	89	84	85	91	92	-	91	86	84	84	90	91
vermijd drukte	-	96	94	90	93	95	95	-	96	94	91	92	94	95
bij verkoudheid huisgenoten: blijf thuis, geen bezoek	-	-	96	94	94	94	93	-	-	94	93	92	93	93
bij verkoudheid laten testen	-	-	-	77	83	89	82	-	-	-	78	80	86	79
niet-medisch mondkapje in OV dragen	-	-	-	30	38	42	50	-	-	-	38	45	47	53

### Afstand houden en mondkapje in OV dragen eenvoudiger

We zien dat deelnemers het minder vaak moeilijk vinden om een niet-medisch mondkapje in het OV te dragen: 8% van de Amsterdamse deelnemers vindt dit nu (heel) moeilijk, ten opzichte van 12% in de vorige meting en maar liefst 23% in de 4<sup>e</sup> meting. Landelijk is dit percentage eveneens gedaald (tabel 7). Daarentegen vinden meer deelnemers het (heel) moeilijk om zich bij verkoudheid te laten testen, met name Amsterdammers. 21% van de Amsterdamse deelnemers en 17% van de landelijke deelnemers vindt dit nu (heel) moeilijk, in de vorige meting gold dit voor 12% van het Amsterdamse panel en 10% van het landelijke panel. Opvallend is dat deelnemers het afstand houden langzamerhand minder moeilijk lijken te vinden. Amsterdamse deelnemers vinden het vaker moeilijk om afstand te houden (32%) dan landelijke deelnemers (28%). Ook drukte vermijden wordt vaker door Amsterdammers als lastig ervaren dan door landelijke deelnemers.

**Tabel 7: Moeilijkheid van de adviezen (%)**

(heel) moeilijk <sup>1</sup>	AM							NL						
	m1	m2	m3	m4	m5	m6	m7	m1	m2	m3	m4	m5	m6	m7
20 seconden handen wassen	8	19	20	18	20	20	17	8	19	19	19	20	18	19
hoesten/niesen in de elleboog	8	16	14	14	12	12	10	7	11	10	10	10	9	9
gebruik papieren zakdoekjes	5	15	14	13	14	16	13	6	10	11	11	11	10	10
1,5 meter afstand houden	24	32	38	40	44	37	32	21	25	31	36	39	33	28
geen handen schudden	4	3	2	3	2	2	1	5	3	3	4	4	3	2
zoveel mogelijk thuis werken	-	20	19	25	20	25	23	-	22	22	24	25	27	27
drukke vermijden	-	15	13	20	20	23	21	-	9	10	14	16	17	15
bij verkoudheid thuis blijven	-	12	16	20	17	18	20	-	11	14	18	19	19	20
bij verkoudheid huisgenoten: blijf thuis, geen bezoek	-	-	7	11	10	13	13	-	-	9	12	12	13	12
niet-medisch mondkapje in OV dragen	-	-	-	23	17	12	8	-	-	-	20	15	12	9
bij verkoudheid laten testen	-	-	-	9	9	12	21	-	-	-	9	10	10	17

<sup>1</sup>Berekend over de personen voor wie het van toepassing is. Door een andere rekenmethode van het RIVM verschillen sommige cijfers van cijfers uit eerdere rapportages.



## Kans om besmet te raken hoger ingeschat

In vergelijking met vorige metingen denken meer Amsterdamse deelnemers dat het (zeer) waarschijnlijk is dat zij besmet raken met het virus, maar het cijfer is lager dan landelijk (tabel 8). Het aandeel dat de kans dat zij anderen besmetten als (zeer) waarschijnlijk inschat is niet veranderd. Het landelijke panel schat deze kans nog steeds hoger in (48%) dan het Amsterdamse panel (40%). Zowel Amsterdam als landelijk vindt men het erger als zij anderen zouden besmetten (94%) dan als zij zelf besmet zouden raken (69%). Het aantal deelnemers dat denkt dat er een tweede golf aankomt is opnieuw sterk gestegen: 88% van de Amsterdamse deelnemers en 89% van de landelijke deelnemers denkt dat er een tweede golf aankomt. De meerderheid van de deelnemers zou dit (heel) erg vinden.

Van de Amsterdamse deelnemers heeft 9% zelf covid-19 gehad of iemand in het gezin of huishouden. Dat cijfer is vergelijkbaar met landelijk (10%). Een vijfde van de 18- t/m 69 jarige deelnemers in Amsterdam (18%) behoort tot de risicogroep op een ernstig beloop van covid-19 vanwege gezondheidsproblemen, zoals diabetes, astma of hartaandoeningen. Nog eens 24% behoort vanwege zijn of haar leeftijd (70+) tot de risicogroep.

Tabel 8: Kans en ernst besmetting (%)

	AM	AM	AM	AM	AM	AM	AM	NL	NL	NL	NL	NL	NL	NL
	m1	m2	m3	m4	m5	m6	m7	m1	m2	m3	m4	m5	m6	m7
<b>inschatting kans (zeer) waarschijnlijk</b>														
zelf besmet raken	11	11	8	8	8	10	14	14	12	10	8	9	10	18
anderen besmetten	41	40	41	37	40	40	40	50	48	48	47	48	48	48
<b>inschatting ernst (heel) erg</b>														
zelf besmet raken	58	56	58	62	65	71	69	55	56	58	62	65	69	70
anderen besmetten	91	93	92	91	93	94	94	92	93	93	93	93	84	94
<b>inschatting tweede golf</b>														
(heel) waarschijnlijk	-	-	-	60	64	75	88	-	-	-	61	67	77	89
(heel) erg	-	-	-	85	88	91	89	-	-	-	89	89	92	88

## Draagvlak voor adviezen blijft hoog

Net als in alle voorgaande metingen is er veel draagvlak voor de huidige maatregelen, zowel in Amsterdam als landelijk. Variërend per maatregel staat 70% tot 97% van de deelnemers in Amsterdam er achter (tabel 9). Het meeste draagvlak is er voor 'geen handen schudden' en 'vermijd drukte'. Het minste draagvlak is er voor het sluiten van de horeca om 22 uur, een maatregel die gold tussen 29 september en 14 oktober. Met de mondkapjesplicht in publieke binnenruimten hebben panelleden in Amsterdam minder moeite dan landelijk.

## Op lange termijn minder steun sociale beperkingen

Als de maatregelen nog 6 maanden duren, blijft het draagvlak voor de hygiënemaatregelen, quarantaine-adviezen en het testen bij klachten ongeveer gelijk. Voor andere maatregelen is er dan minder steun, met name voor de beperking van het aantal bezoekers thuis en de omvang van een gezelschap in andere gebouwen. Ook staan minder Amsterdamse panelleden achter het advies om reisbewegingen te beperken, sportkantines te sluiten, horeca eerder te sluiten en de maximale groepsgrootte binnen en buiten te beperken als deze maatregelen nog 6 maanden zouden gaan duren. Landelijk zien we eenzelfde beeld. Toch staat ook op langere termijn nog steeds meer dan de helft van de deelnemers in Amsterdam achter deze maatregelen.

## Weinig draagvlak voor lokale sluiting scholen

Maatregelen kunnen ook lokaal ingevoerd worden, op plaatsen waar de besmettingen snel toenemen of op plekken waar veel besmettingen zijn. Voor het lokaal verplicht stellen van een mondkapje is het draagvlak in het Amsterdamse panel het hoogst (76%), voor het lokaal sluiten van scholen het laagst (32%). Een ruime meerderheid kan zich vinden in het opnieuw invoeren van de maatregel om mensen met een kwetsbare gezondheid niet te bezoeken en alleen noodzakelijke reizen naar het buitenland toe te staan. Voor het herinvoeren van de maatregel 'zelfstandig wonende ouderen door 1 of 2 vaste personen bezoeken' is het draagvlak het laagst (55%). De cijfers wijken weinig af van de landelijke cijfers.

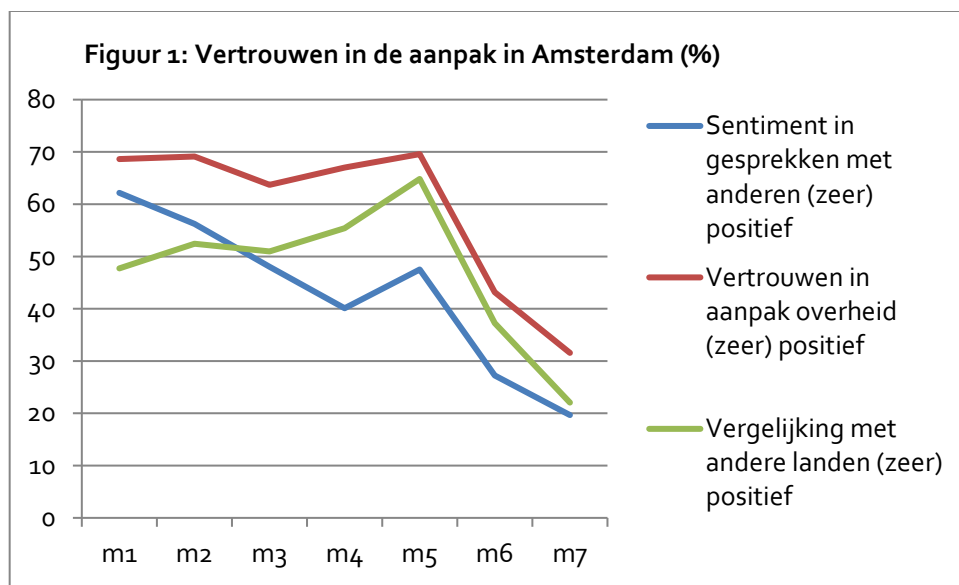
Tabel 9: Draagvlak voor maatregelen (%)

	nu		nog 6 maanden	
	AM	NL*	AM	NL
<b>huidige maatregelen (helemaal) eens</b>				
20 seconden handen wassen	92	92	92	92
hoesten/niesen in de elleboog	93	94	91	93
gebruik papieren zakdoekjes	88	90	88	89
geen handen schudden	97	92	94	92
1,5 meter afstand houden	94	92	87	88
thuisblijven bij verkoudheid	80	82	74	77
werk zoveel mogelijk thuis	78	77	70	73
vermijd drukte	95	94	88	89
draag mondkapje in het openbaar vervoer	89	82	87	82
laat u testen bij verkoudheidsklachten:	74	75	72	76
blijf thuis bij verkoudheidsklachten huisgenoten	84	89	82	86
quarantaine na bezoek land met code oranje/ rood	71	79	68	78
quarantaine na nauw contact met mogelijk besmet persoon	85	89	84	87
draag mondkapje in publieke binnenruimtes	78	73	73	71*
beperk het aantal reisbewegingen	83	86	71	76*
ontvang max. 3 bezoekers thuis	82	77	64	65
max. 4 personen per gezelschap andere gebouwen	74	71	58	60*
max. 30 personen samenkomsten binnen	74	77	61	66*
max. 40 personen samenkomsten buiten	73	74	61	64*
horeca sluit om 22.00 uur	70	70	59	60*
sportwedstrijden zonder publiek.	74	73	62	62*
sportkantines gesloten	74	74	63	63*
<b>lokale maatregelen bij toename besmettingen (helemaal) eens</b>				
lokaal verplicht stellen van een mondkapje	76	75	-	-
lokaal sluiten van horeca	57	60	-	-
lokaal sluiten van sport- en fitnessclubs	63	64	-	-
lokaal sluiten van scholen	32	32	-	-
<b>herinvoeren maatregelen bij ze golf besmettingen (helemaal) eens</b>				
niet op bezoek bij mensen met kwetsbare gezondheid	72	73	-	-
bezoek zelfstandig wonende ouderen door 1 of 2 vaste personen	55	59	-	-
alleen noodzakelijk naar het buitenland	80	83	-	-

\*cijfer afkomstig uit totaalbestand, geen cijfer uit landelijk cohort beschikbaar

## Verdere daling vertrouwen overheidsaanpak

Het vertrouwen in de aanpak van de overheid is verder gedaald. In september heeft nog 32% van de Amsterdamse deelnemers hierin veel vertrouwen tegen 60-70% in de maanden april – juli (figuur 1). Ook het percentage Amsterdamse deelnemers dat in gesprekken met anderen positief is over de Nederlandse aanpak daalt vanaf juli. De Amsterdamse panelleden zijn minder positief over de aanpak dan panelleden elders uit Nederland, maar in het hele land dalen de cijfers. Een minderheid van het Amsterdamse panel (22%) is in september van mening dat het Nederlandse beleid beter is dan dat van andere landen. Ook dat cijfer is verder gedaald en ligt onder het landelijke cijfer (28%; tabel 10).



## Een derde wil Coronamelder gebruiken

De app 'Coronamelder' van de Nederlandse overheid is sinds 10 oktober landelijk beschikbaar. Voordat de app landelijk beschikbaar was, is deelnemers gevraagd wat zij vinden van de (invoering van de) app. Van de Amsterdamse deelnemers staat 40% hier positief tegenover; 35% wil de app gaan gebruiken. Dit is lager dan de landelijke cijfers (tabel 10). Ook is aan deelnemers gevraagd of ze bekend zijn met het coronadashboard van de Nederlandse overheid. Een vijfde van de panelleden (22%) bekijkt dit dashboard regelmatig, 60% kent het wel, maar gebruikt het zelden en 19% is er niet mee bekend (cijfers niet in tabel).

**Tabel 10: Houding ten opzichte van het overheidsbeleid (%)**

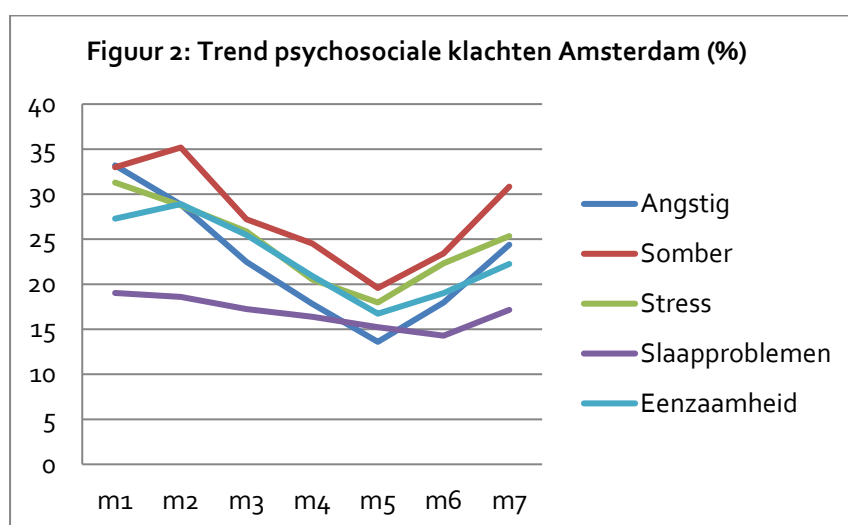
Deelnemer geeft aan:	AM							NL						
	m1	m2	m3	m4	m5	m6	m7	m1	m2	m3	m4	m5	m6	m7
(zeer) positief over aanpak in gesprekken met anderen	62	56	48	40	47	27	20	63	55	52	38	50	34	29
(heel) veel vertrouwen in aanpak overheid	69	69	64	67	70	43	32	73	72	68	68	73	52	43
NL beleid beter dan andere landen	48	52	51	55	65	37	22	55	57	58	56	71	49	28
positief over Coronamelder van plan Coronamelder te gebruiken	-	-	-	-	-	42	40	-	-	-	-	-	-	43
	-	-	-	-	-	37	35	-	-	-	-	-	-	42

## Welbevinden en leefstijl

De maatregelen hebben impact op onze mentale, fysieke, en sociale gezondheid. Ook deze aspecten zijn in kaart gebracht.

### Mentaal welbevinden gedaald

Het mentaal welbevinden van deelnemers uit Amsterdam is verslechterd ten opzichte van de vorige meting (figuur 2 en tabel 11). Zo geeft 31% van de Amsterdamse deelnemers aan meer last te hebben van somberheid dan in de periode voor de coronamaatregelen. Ook het percentage Amsterdamse deelnemers dat een onvoldoende rapportcijfer voor hun leven geeft, lijkt te stijgen. In vergelijking met heel Nederland rapporteren meer deelnemers uit Amsterdam dat zij last hebben van somberheid sinds de coronamaatregelen. Wat blijkt verder? Psychosociale klachten komen in Amsterdam vaker voor bij 25- t/m 69-jarigen dan bij 70-plussers. Vooral deelnemers tot 70 jaar met gezondheidsproblemen scoren ongunstig. Zo voelt 36% van hen zich angstiger en is 41% vaker somber dan voor de coronaperiode.



**Tabel 11: Psychische gezondheid (%)**

	AM	AM	AM	AM	AM	AM	AM	NL	NL	NL	NL	NL	NL	
	m1	m2	m3	m4	m5	m6	m7	m1	m2	m3	m4	m5	m6	m7
<b>Onvoldoende rapportcijfer leven</b>	14	10	9	6	6	6	8	10	7	6	5	4	4	6
<b>Psychosociale klachten (veel) meer</b>														
angstig	33	29	22	18	14	18	24	38	25	19	15	12	16	22
somber	33	35	27	25	20	23	31	32	27	20	18	14	17	25
gestrest	31	29	26	21	18	22	25	29	24	21	17	15	16	22
slaapproblemen	19	19	17	16	15	14	17	18	16	14	12	11	13	13
eenzaamheid	27	29	25	21	17	19	22	28	25	21	18	14	15	18
<b>Psychische gezondheid</b>														
psychisch gezond	84	84	86	86	87	87	85	87	87	89	90	90	90	88
psychisch licht ongezond	10	11	10	11	9	8	10	8	8	7	7	7	6	7
psychisch matig ongezond	5	4	3	2	3	3	5	3	3	3	2	2	2	3
psychisch ernstig ongezond	1	1	1	1	1	2	1	1	1	1	1	1	1	1

## Minder tevreden over sociale contacten

De tevredenheid over de sociale contacten is in september gedaald. Amsterdamse deelnemers geven vaker aan dat zij het missen om familie en vrienden in het echt te zien dan in juli en augustus. Ook zijn ze minder tevreden over de kwaliteit van hun sociale contacten. De landelijke cijfers laten ook een daling zien, maar deze is minder groot. Van de deelnemers uit Amsterdam voelt 55% zich in september matig of ernstig eenzaam, terwijl dat in augustus gold voor 51% van de deelnemers. Eenzaamheid komt in Amsterdam vaker voor dan landelijk. Wie lopen meer risico op sociale problematiek? Vooral deelnemers met gezondheidsproblemen die het risico op een ernstig verloop van covid-19 vergroten. Van hen is 28% ernstig eenzaam en 46% ervaart de kwaliteit van zijn of haar sociale contacten als goed.

Tabel 12: Sociale contacten en eenzaamheid (%)

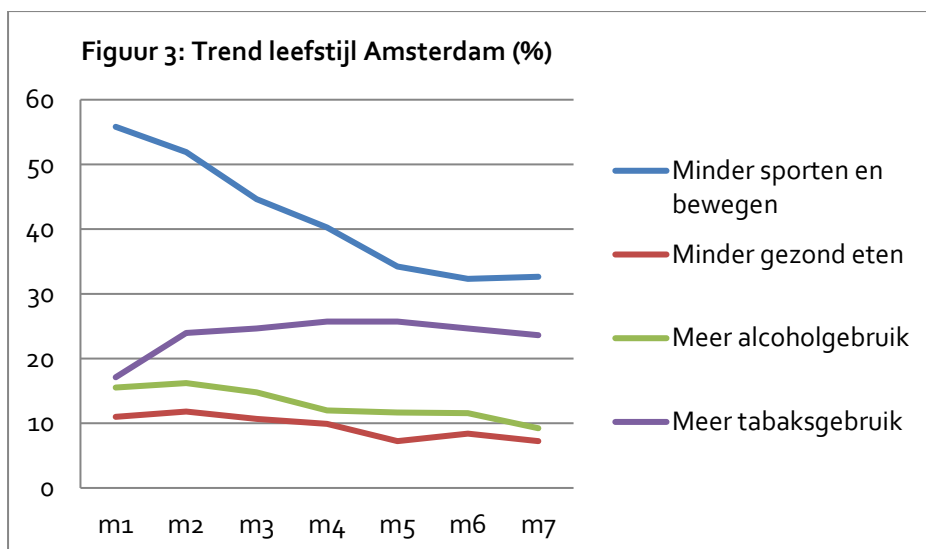
	AM	AM	AM	AM	AM	AM	AM	NL	NL	NL	NL	NL	NL	NL
	m1	m2	m3	m4	m5	m6	m7	m1	m2	m3	m4	m5	m6	m7
<b>Kwaliteit sociale contacten</b>														
Ik ervaar goed contact met familie, vrienden, kennissen	76	59	59	64	70	63	62	77	62	62	65	70	66	65
Digitale/telefonische contacten ervaar ik als positief	77	70	66	64	63	63	62	79	72	69	64	63	62	63
Alles bij elkaar ervaar ik de kwaliteit van mijn sociale contacten goed	64	53	53	55	62	60	53	66	55	57	62	66	62	58
Ik mis het om mijn vrienden of familie in het echt te zien	-	79	74	67	54	54	65	-	80	74	63	49	51	60
<b>Eenzaamheid</b>														
niet eenzaam	31	30	34	42	47	49	45	29	34	41	48	53	53	49
matig eenzaam	53	54	53	44	39	39	41	57	52	46	39	35	35	37
ernstig eenzaam	17	17	13	14	14	13	14	14	14	13	13	12	12	14

## Toename sport en beweging stagneert

In september gaf 33% van de Amsterdamse deelnemers aan dat zij minder sporten en bewegen dan voor de coronamaatregelen, dat is hoger dan landelijk (26%) en vrijwel gelijk aan het cijfer in augustus (32%). De coronamaatregelen hebben weinig invloed op het voedingsgedrag, ruim driekwart van de deelnemers eet even gezond als voorheen. Het voedingsgedrag verschilt niet van het landelijke cijfer en de cijfers zijn niet of nauwelijks veranderd tussen april en augustus (figuur 3 en tabel 13).

## Een kwart rokers rookt meer

Een kwart van de rokers rookt meer sinds het ingaan van de coronamaatregelen, net als landelijk. Opvallend is dat van de Amsterdamse deelnemers 24% juist minder is gaan roken. Dat cijfer is hoger dan het landelijke cijfer. Ook het alcoholgebruik is veranderd. Van de Amsterdammers die alcohol gebruiken, drinkt 9% meer dan voor de coronamaatregelen, net als landelijk (8%). Het aandeel Amsterdammers dat juist minder alcohol drinkt (24%) is hoger dan in april en ook hoger dan landelijk (20%; tabel 13).



**Tabel 13: Veranderingen in leefstijl (%)**

	AM	AM	AM	AM	AM	AM	AM	NL	NL	NL	NL	NL	NL	NL
	m1	m2	m3	m4	m5	m6	m7	m1	m2	m3	m4	m5	m6	m7
<b>(veel) minder</b>														
sporten en bewegen	56	52	45	40	34	32	33	53	49	41	36	31	30	26
gezond eten	11	12	11	10	7	8	7	12	12	10	8	7	7	6
alcoholgebruik <sup>1</sup>	17	22	22	22	21	22	24	16	18	18	17	17	18	20
tabaksgebruik <sup>2</sup>	11	15	16	19	16	23	24	13	13	12	12	12	13	14
<b>(veel) meer</b>														
sporten en bewegen	12	14	15	14	14	12	13	12	14	17	16	15	14	13
gezond eten	15	11	15	15	15	15	15	10	11	12	12	12	13	13
alcoholgebruik <sup>1</sup>	16	16	15	12	12	12	9	12	13	12	10	9	9	8
tabaksgebruik <sup>2</sup>	17	24	25	26	26	25	24	22	31	30	28	27	26	26

<sup>1</sup>76% van de Amsterdamse deelnemers gebruikt alcohol (meting 7)

<sup>2</sup>14% van de Amsterdamse deelnemers rookt (meting 7)

#### Colofon

GGD Amsterdam, afdeling EGZ, oktober 2020  
 tekst: Henriëtte Dijkshoorn, Carolien Veldkamp  
 foto: fotobank gemeente Amsterdam  
 met dank aan het OIS-Stadspanel

#### Contact

email: [egz@ggd.amsterdam.nl](mailto:egz@ggd.amsterdam.nl)  
 www.ggd.amsterdam.nl  
 tel: 020-555 55495