

# XXX GGD Amsterdam



Sinds maart 2020 heeft de Nederlandse overheid diverse maatregelen getroffen om de corona-epidemie te beheersen. Om beter te begrijpen hoe mensen denken over de afgekondigde maatregelen, wat hun drijfveren zijn om zich hier aan te houden en wat de impact op mensen is, voeren het RIVM en GGD GHOR Nederland in samenwerking met de GGD'en een groot onderzoek uit. Het onderzoek gaat over het gedrag van mensen, wat vindt men van de gedragsmaatregelen van de overheid en hoe het fysiek, mentaal en sociaal met hen gaat in dit coronatijdperk.

## Onderzoek gedragsmaatregelen corona en welbevinden Amsterdam

Resultaten panelonderzoek meting 9  
RIVM-gedragsunit en GGD'en januari 2021

## In 't kort

- ✓ Amsterdamse deelnemers met klachten laten zich vaker testen dan in november.
- ✓ Deelnemers met een positieve testuitslag houden zich het best aan de thuisquarantaineregels: driekwart blijft thuis en vrijwel niemand ontvangt bezoek. Deelnemers met verkoudheidsklachten houden zich het minst vaak aan de thuisquarantaine.
- ✓ De vaccinatiebereidheid in het Amsterdamse panel is toegenomen: 88% wil zich laten vaccineren tegenover 71% in november. Landelijk wil 83% zich laten vaccineren.
- ✓ Amsterdammers schatten de kans om anderen met het virus te besmetten lager in dan landelijke deelnemers.
- ✓ De meerderheid van de deelnemers vierde kerst op een aangepaste manier.
- ✓ Het vertrouwen in de overheidsaanpak is gedaald, nog maar een derde heeft hierin veel vertrouwen. Amsterdammers zijn minder positief over de overheidsaanpak dan landelijke deelnemers.
- ✓ Het draagvlak voor de huidige maatregelen blijft hoog. Draagvlak is toegenomen voor de maatregelen 'zoveel mogelijk thuisblijven', thuiswerken en testen bij verkoudheidsklachten.
- ✓ Voor de maatregel van een maximaal aantal bezoekers thuis is er op lange termijn minder steun.
- ✓ Een ruime meerderheid vindt de maatregelen effectief. Meer deelnemers dan in november denken dat een maximaal toegestaan aantal bezoekers effectief is.
- ✓ Minder mensen hebben zich gehouden aan het advies om niet meer dan het maximale toegestaan aantal gasten te ontvangen. De mate waarin de gedragsadviezen worden opgevolgd is verder niet veranderd.
- ✓ Amsterdammers ervaren minder vaak dat anderen te dichtbij komen bij sporten in georganiseerd verband, buitenshuis werken en als zij voor iemand zorgen. Bij bezoek ontvangen of op bezoek gaan wordt juist vaker te weinig afstand ervaren dan in november.
- ✓ Thuiswerken vinden minder Amsterdammers lastig dan in november, er wordt ook een groter aandeel uren thuisgewerkt.
- ✓ Het mentaal welbevinden is nauwelijks veranderd ten opzichte van november. Psychische klachten komen meer voor onder deelnemers van 25 tot 69 jaar dan onder 70-plussers, zowel in Amsterdam als landelijk.
- ✓ Eenzaamheid onder Amsterdammers is verder toegenomen en is hoger dan landelijk.
- ✓ Het percentage deelnemers dat minder sport en beweegt dan voor de pandemie stijgt verder, zowel landelijk als in Amsterdam.
- ✓ Ruim een derde van de rokers rookt meer sinds het ingaan van de coronamaatregelen.

## Hoe is het onderzoek uitgevoerd?

Sinds april 2020 doen het RIVM en de GGD'en onderzoek naar de gedragsmaatregelen rondom de corona-uitbraak. Meer informatie staat op [www.rivm.nl/gedragsonderzoek/maatregelen-welbevinden](http://www.rivm.nl/gedragsonderzoek/maatregelen-welbevinden). Een uitnodiging om een online vragenlijst in te vullen werd verstuurd aan GGD-, gemeente- en regiopanelen en via sociale media. In Amsterdam is het Stadspanel van OIS benaderd om mee te doen. Tussen april en januari vonden 9 metingen plaats. In deze rapportage leest u de uitkomsten van meting 9, die uitgevoerd werd tussen 30 december en 3 januari. De rapporten over meting 1 t/m 8 vindt u op [www.ggd.amsterdam.nl/nieuwsoverzicht/onderzoek-gedrag-welbevinden-corona](http://www.ggd.amsterdam.nl/nieuwsoverzicht/onderzoek-gedrag-welbevinden-corona).

Meting	Periode
Meting 1	20 - 24 april
Meting 2	8 - 13 mei
Meting 3	27 mei - 1 juni
Meting 4	17 - 21 juni
Meting 5	8 - 12 juli
Meting 6	19 - 23 aug
Meting 7	29 sept - 4 okt
Meting 8	11 - 15 nov
Meting 9	30 dec – 3 jan

Er deden 1.238 Amsterdammers van 16 jaar en ouder mee aan alle 9 metingen, in heel Nederland waren er 18.942 deelnemers tot en met meting 8. In het Amsterdamse panel is het aandeel vrouwen even hoog als in de bevolking. Jongeren, inwoners die niet geboren zijn in Nederland en laag- en middelbaaropgeleiden zijn ondervertegenwoordigd. Van de deelnemers woont 43% alleen en heeft 9% thuiswonende kinderen tot 18 jaar. Landelijk telt het panel meer vrouwen en minder hoogopgeleiden dan in Amsterdam. De uitkomsten van het onderzoek zijn niet zomaar te vertalen zijn naar de totale Amsterdamse bevolking door ondervertegenwoordiging van bepaalde groepen. Ze geven wel een indicatie. De resultaten in deze rapportage zijn gebaseerd op de deelnemers die aan alle metingen hebben meegedaan.

Opbouw panel en bevolking (%) meting 9	panel Amsterdam	panel Nederland	bevolking Amsterdam
vrouwen	51	59	51
16 t/m 24 jaar	0	1	14
25 t/m 69 jaar	74	74	76
70+	25	26	10
niet in Nederland geboren	8	4	33
hoogopgeleid	77	61	-

## Uitleg tabellen

Omwille van de leesbaarheid van de tabellen staan in de tekst alleen tabellen met Amsterdamse cijfers voor alle meetmomenten (tabellen a). De volledige tabellen voor Nederland en Amsterdam vindt u in de bijlage (tabellen b).

Uitleg tabellen: AM=Amsterdam; NL=Nederland; m1=meting 1 etc.; -: niet nagevraagd

## Gedragmaatregelen

*Sinds half maart gelden in ons land diverse gedragsregels om het aantal contacten met anderen te verminderen. De regels moeten er bij helpen dat tijdens contacten met anderen het coronavirus niet wordt overgedragen. In hoeverre houden mensen zich nog aan de regels?*

### Vaker te veel bezoekers thuis

De mate waarin Amsterdammers de adviezen opvolgen is ten opzichte van de voorafgaande metingen niet of nauwelijks veranderd (tabel 1a). Met uitzondering van de maatregel om niet meer dan 2 bezoekers thuis te ontvangen (3 bezoekers tijdens kerst): het aandeel Amsterdammers dat dit advies opvolgde daalde van 93% in november naar 83% begin januari. Ook ten opzichte van eerdere metingen is dit percentage lager. Voor landelijke deelnemers zien we een vergelijkbare afname van 93% in november naar 80% begin januari (zie bijlage tabel 1b). Dit komt mogelijk doordat de vragenlijst werd afgenomen rond de feestdagen. Desalniettemin blijft de maatregel om niet meer dan het toegestane aantal gasten te ontvangen de op een na best opgevolgde maatregel.

**Tabel 1a: Opvolgen adviezen (%)**

	AM	AM	AM	AM	AM	AM	AM	AM	AM
	m1	m2	m3	m4	m5	m6	m7	m8	m9
regelmatig handen wassen	30	31	33	31	34	32	33	32	32
nauwkeurig handen wassen <sup>1</sup>	51	50	49	47	46	48	48	48	48
gebruik papieren zakdoekjes <sup>2</sup>	75	60	61	62	61	62	64	62	63
hoesten/niezen in de elleboog <sup>2</sup>	63	63	68	67	66	67	67	70	67
geen handen schudden	100	100	99	99	99	99	100	100	99
1,5 m afstand houden <sup>2</sup>	68	64	60	59	56	58	62	63	61
niet meer dan max. aantal bezoekers thuis	95	94	91	92	91	94	95	93	83
niet op drukke plekken komen	-	-	-	55	47	44	49	53	54

<sup>1</sup>minimaal 20 seconden

<sup>2</sup>berekend over de personen voor wie het van toepassing is

### Gewoonte handen te wassen niet veranderd

De cijfers voor handen wassen zijn niet of nauwelijks veranderd ten opzichte van de voorgaande metingen (tabel 2a en bijlage tabel 2b). Het percentage Amsterdammers dat hun handen wast voordat zij bij iemand op bezoek gaan was in november gedaald (60%), maar is deze meting weer gestegen naar 67%. We zien nog steeds dat landelijke deelnemers vaker zeggen hun handen te wassen voordat zij naar buiten gaan, voordat zij gaan eten en na het snuiten van de neus dan deelnemers uit Amsterdam.

**Tabel 2a: Handen wassen (%)**

Vaak tot altijd handen wassen <sup>1</sup>	AM m1	AM m2	AM m3	AM m4	AM m5	AM m6	AM m7	AM m8	AM m9
voordat u naar buiten ging	32	29	30	28	26	31	30	31	30
als u weer thuis kwam	84	84	83	79	74	76	76	78	76
als u bij iemand op bezoek ging	72	70	71	64	58	63	67	60	67
voordat u ging eten	57	57	59	60	56	62	61	61	62
na toiletbezoek	89	88	88	88	87	88	87	90	88
na het snuiten van uw neus	45	40	46	45	44	47	48	49	50

<sup>1</sup>berekend over de personen voor wie het van toepassing is

## Minder afstand gehouden bij bezoek

Meer Amsterdamse panelleden ervaren te weinig afstand bij het ontvangen van bezoek of op bezoek gaan, het cijfer steeg van 48% in meting 8 naar 56% in meting 9. Dat komt mogelijk doordat de vragenlijst is afgenomen rond de feestdagen. Het cijfer is echter nog steeds lager dan in oktober (61%). Landelijk zien we een vergelijkbare stijging van 44% in meting 8 naar 55% in meting 9. Voor andere situaties daalde het percentage Amsterdamse deelnemers dat te weinig afstand ervaart, zoals voor 'buitenshuis werken', 'voor iemand zorgen' en 'in georganiseerd verband sporten' (tabel 3a). Voor sporten in georganiseerd verband is het percentage zelfs gedaald van 33% naar 11%, landelijk daalde dit cijfer van 37% naar 29%. Let wel vanaf de lockdown op 15 december is sporten in georganiseerd verband alleen nog buiten mogelijk, met maximaal twee personen (exclusief trainer). Amsterdammers (33%) ervaren vaker dan landelijke deelnemers (20%) dat anderen te dichtbij komen als zij naar buiten gaan (frisse neus halen, rondje fietsen of hardlopen, hond uitlaten, kinderen buitenspelen).

**Tabel 3a: Afstandsregel (%)**

Mensen kwamen (soms tot heel vaak) dichterbij dan 1,5 m de laatste keer in de afgelopen week dat u <sup>1</sup> :	AM m1	AM m2	AM m3	AM m4	AM m5	AM m6	AM m7	AM m8	AM m9
buitenshuis ging werken	50	58	63	64	70	71	61	-	50
boodschappen ging doen	74	81	87	86	89	89	86	82	84
voor iemand ging zorgen naar buiten ging <sup>2</sup>	37	36	47	56	70	66	60	53	45
in georganiseerd verband sporten	-	-	-	40	56	49	57	33	11
bezoek thuis ontvangen, op bezoek gaan	36	46	57	64	70	65	61	48	56

<sup>1</sup>berekend over de personen voor wie het van toepassing is

<sup>2</sup>naar buiten gaan om frisse neus te halen, rondje te fietsen of te hardlopen, hond uit te laten, met kinderen buiten te spelen

## Testpercentage verder toegenomen

Bijna een derde van het Amsterdamse panel (31%) rapporteerde verkoudheidsklachten nu of in de afgelopen 6 weken. Van hen heeft 37% zich laten testen. De helft van de deelnemers met klachten (49%) geeft aan dat deze klachten (waarschijnlijk) komen door een bestaande aandoening, zoals astma of allergie; de andere helft (51%) heeft nieuwe klachten. Het testpercentage bij deelnemers met klachten zonder onderliggende aandoening ligt op 59%. Dat is hoger dan in de vorige metingen, maar lager dan landelijk (66%; zie tabel 4). Van de deelnemers met klachten die (waarschijnlijk) wel komen door een onderliggende aandoening is 30% getest. Waarom laten deelnemers met klachten zich niet testen? De

belangrijkste reden daarvoor is dat het gaat om erg milde klachten en dat men denkt niet besmet te zijn met het coronavirus. Ook landelijk is dat de meest genoemde reden (58%).

### Meeste testen in GGD teststraat

De meeste mensen lieten zich testen bij een teststraat van de GGD (80%). Landelijk was dat 82%. Nog eens 6% liet zich testen bij de huisarts of het ziekenhuis. Het aantal deelnemers dat zich op initiatief van de werkgever bij een bedrijf laat testen is 7%. De meerderheid (82%) gaf aan dat de test plaatsvond binnen vier dagen nadat de klachten begonnen waren (tabel 4). Landelijk gold dat voor 84%.

**Tabel 4: Testen en vaccinatiebereidheid (%)**

	AM	AM	AM	AM	AM	AM	NL	NL	NL	NL
	m3	m5	m6	m7	m8	m9	m6	m7	m8	m9
Testpercentage bij deelnemers:										
met verkoudheidsklachten	-	-	30	30	37	45	32	32	46	53
met verkoudheidsklachten niet door onderliggende aandoening	-	-	41	45	52	59	45	42	58	66
test vond plaats:										
binnen 1-2 dagen	-	-	52	51	60	56	-	-	-	63 <sup>1</sup>
binnen 3-4 dagen	-	-	29	31	27	26	-	-	-	21 <sup>1</sup>
binnen 5-7 dagen	-	-	3	9	5	13	-	-	-	-
na 1 week	-	-	16	9	8	5	-	-	-	-
testlocatie										
ziekenhuis of huisarts	-	-	-	13	11	6	-	-	-	-
GGD Teststraat	-	-	-	74	72	75	-	-	-	75 <sup>1</sup>
GGD Teststraat prioriteitsregeling	-	-	-	6	6	5	-	-	-	7 <sup>1</sup>
bedrijf (op mijn eigen initiatief)	-	-	-	6	4	7	-	-	-	-
bedrijf (via mijn werkgever)	-	-	-	0	5	4	-	-	-	-
buitenland	-	-	-	1	3	2	-	-	-	-
GGD is langs geweest	-	-	-	-	-	0	-	-	-	-
wil zich laten vaccineren										
ja <sup>2</sup>	62	67	-	-	67	85	79	69	62	83
ja, eerst weten of ik corona heb gehad	19	10	-	-	4	3	-	-	-	-
nee	4	4	-	-	5	2	-	-	-	-
weet ik nog niet	14	19	-	-	24	10	-	-	-	-

<sup>1</sup>landelijke cijfers uit het totaalbestand

<sup>2</sup>landelijke trendcijfers is combinatie van 'ja' en 'ja, eerst weten of ik corona heb gehad'

### Thuisquarantaine best opgevolgd na positieve test

Amsterdamse deelnemers met een positieve coronatest leven de thuisquarantaine<sup>1</sup> het beste na: 72% van hen bleef thuis en niemand ontving bezoek. Van de Amsterdamse deelnemers met verkoudheidsklachten blijft 30% thuis en ontvangt 73% geen bezoek. Van degenen die door de GGD benaderd zijn na een nauw contact met een besmet persoon of na een melding van de CoronaMelder is 41% binnengebleven en heeft 83% heeft geen bezoek ontvangen. Voor de situatie dat een huisgenoot

<sup>1</sup>De gegevens van meting 8 en 9 zijn gecombineerd, vanwege het kleine aantal deelnemers dat in meting 9 aangaf dat hij of zij in de 7 weken voor het invullen van de vragenlijst te maken hebben gehad met thuisquarantaine.

positief is getest zijn geen Amsterdamse cijfers beschikbaar. In heel Nederland rapporteert 60% van de deelnemers dan thuis te blijven en 94% geen bezoek te ontvangen. Ook voor de andere quarantainesituaties laten landelijke cijfers een beeld zien dat vergelijkbaar is met Amsterdam. De belangrijkste redenen om tijdens de thuisquarantaine toch naar buiten te gaan zijn boodschappen doen of een frisse neus halen, zo blijkt uit de landelijke data.

### **Twee derde wil zich laten vaccineren**

De vaccinatiebereidheid onder Amsterdamse deelnemers is toegenomen: 85% wil zich laten vaccineren, ten opzichte van 67% in november. Het percentage deelnemers dat twijfelt is gedaald van 24% naar 10%. Slechts 2% zegt zich niet te willen laten vaccineren, 3% wil eerst weten of zij al corona hebben gehad. Opvallend: in het landelijke panel is de vaccinatiebereidheid nog steeds lager dan in Amsterdam. Van de landelijke panelleden wil 83% zich laten vaccineren, inclusief de groep die eerst wil weten of zij al corona heeft gehad, tegen 88% in Amsterdam (zie tabel 4).

### **Grote verschillen in hoe mensen denken over vaccinatie**

In meting 9 zijn 4 stellingen over de coronavaccinatie voorgelegd aan de deelnemers. Als we de antwoorden uitsplitsen naar de bereidheid om zich te vaccineren, zien we grote verschillen. Van de Amsterdamse deelnemers die twijfelen over de vaccinatie is 61% bang voor bijwerkingen en gelooft 74% *niet* dat een vaccin veilig is als het is goedgekeurd voor de Nederlandse markt. Slechts 32% denkt dat het vaccin hen beschermt tegen het coronavirus en 44% denkt dat zij met vaccinatie bijdragen aan een uitweg uit de coronacrisis voor Nederland. Landelijke cijfers laten eenzelfde beeld zien. Het aantal Amsterdamse deelnemers dat zich *niet* wil laten vaccineren is te klein om cijfers te laten zien. Over deze groep zijn wel landelijke gegevens: 78% van de landelijke deelnemers die zich niet willen laten vaccineren is bang voor bijwerkingen, 90% gelooft niet in de veiligheid van het vaccin, 12% denkt dat vaccinatie bescherming biedt tegen het virus en eveneens 12% denkt dat vaccinatie een uitweg biedt uit de coronacrisis. Van de deelnemers die zich *wel* willen laten vaccineren, denkt bijna iedereen dat ze met vaccinatie bijdragen aan een uitweg uit de coronacrisis (96% Amsterdam; 95% landelijk). Van deze deelnemers is een klein deel bang voor bijwerkingen (9% Amsterdam, 15% landelijk).

### **Meerderheid vierde kerst op een aangepaste manier**

Half november wilde een kwart van de Amsterdamse panelleden de feestdagen op een aangepaste manier vieren. Uiteindelijk heeft een meerderheid van de Amsterdamse panelleden (72%) de kerstdagen doorgebracht op een aangepaste manier vanwege corona, 9% heeft kerst niet gevierd vanwege corona en 10% heeft kerst gevierd zoals altijd. Een klein deel van de panelleden viert nooit kerst (9%). Van de deelnemers die de kerstdagen vierden, heeft een groot deel het thuis met gasten (40%) en/of bij familie of vrienden (47%) gevierd. Een kwart (24%) vierde het thuis zonder gasten. Van de panelleden die de vragenlijst hebben ingevuld ná oud & nieuw, geeft 45% aan dat ze de jaarwisseling thuis zonder gasten hebben gevierd. Een kwart (27%) heeft het bij vrienden en/of familie gevierd en 22% vierde het thuis met gasten (cijfers niet in tabel).

### **Stijging in percentage werkuren thuis**

Van de Amsterdamse deelnemers met betaald werk, kan 20% niet thuiswerken, net als in oktober en november. Dat is minder dan landelijk (33%). De Amsterdamse panelleden die wel thuis kunnen werken, werken gemiddeld 84% van hun wekelijkse werkuren thuis, dat is opnieuw meer dan 6 weken geleden (79%). Landelijk is dit 82% begin januari, vergeleken met 79% in november (tabel 5).

**Tabel 5: Thuiswerken**

	AM	AM	AM	NL	NL	NL
	m7	m8	m9	m7	m8	m9
kan niet thuiswerken	20	20	20	36	34	33
% werkuren thuis <sup>1</sup>	74	79	84	73	79	82

<sup>1</sup>berekend over deelnemers die thuis kunnen werken

## Verklaringen gedrag van mensen

*Als mensen denken dat de gedragsregels helpen om besmettingen van zichzelf of anderen met het coronavirus te voorkómen kan dit hun motivatie versterken. Hierover zijn verschillende vragen gesteld in het panelonderzoek.*

### Maximaal aantal bezoekers thuis vaker als effectief gezien

Een ruime meerderheid van de deelnemers vindt nog steeds dat de adviezen van de overheid helpen om de verdere verspreiding van het coronavirus tegen te gaan (tabel 6a). Het percentage Amsterdammers dat de effectiviteit van de maatregelen (heel) hoog inschat is niet veranderd ten opzichte van de vorige meting, met uitzondering van de maatregel wat betreft het maximaal aantal bezoekers thuis. Voor deze maatregel is er een duidelijke stijging te zien: 75% van de Amsterdammers vindt de maatregel effectief, ten opzichte van 63% in november. Landelijk zien we eveneens een stijging voor deze maatregel (bijlage, tabel 6b). Ook de effectiviteit van het advies om zoveel mogelijk thuis te blijven schatten meer deelnemers hoog in, dit cijfer steeg van 85% in november naar 89% in januari. Het dragen van een mondkapje in het OV en in publieke binnenruimtes blijven de maatregelen waarvan deelnemers het minst sterk overtuigd zijn van het nut, zowel landelijk als in Amsterdam.

**Tabel 6a: Effectiviteit van de adviezen (%)**

Indruk effectiviteit van maatregelen (heel) hoog	AM	AM	AM	AM	AM	AM	AM	AM	AM
	m1	m2	m3	m4	m5	m6	m7	m8	m9
20 seconden handen wassen	80	85	82	79	80	77	77	78	76
hoesten/niesen in de elleboog	73	81	80	79	78	76	75	78	75
gebruik papieren zakdoekjes	76	79	80	78	74	75	72	74	72
geen handen schudden	89	95	94	93	93	92	92	95	93
1,5 meter afstand houden	86	90	79	78	82	89	92	91	93
thuisblijven bij verkoudheid	90	95	92	89	91	91	88	90	92
werk zoveel mogelijk thuis	-	92	91	86	87	92	92	92	92
vermijd drukte	-	97	95	91	94	95	95	96	95
blijf zoveel mogelijk thuis	83	-	-	-	-	-	-	85	89
bij klachten huisgenoten: blijf thuis, geen bezoek	-	-	96	96	94	95	94	93	93
bij verkoudheid laten testen	-	-	-	78	83	90	83	83	85
mondkapje in OV dragen	-	-	-	31	37	42	50	61	63
mondkapje in publieke binnenruimtes dragen	-	-	-	-	-	-	38	57	57
maximaal aantal bezoekers thuis	-	-	-	-	-	-	67	63	75

### Minder moeite met thuiswerken

Het percentage Amsterdammers dat het moeilijk vindt om thuis te werken is gedaald naar 15% (tabel 7a). Ook het aandeel dat het moeilijk vindt om zich te laten testen bij verkoudheid daalde, net als het



aandeel panelleden dat moeite heeft met het advies om zoveel mogelijk thuis te blijven. Landelijke deelnemers (22%) vinden het vergeleken met Amsterdammers (15%) vaker moeilijk om thuis te werken (bijlage tabel 7b). Daarentegen ervaren landelijke deelnemers (15%) het iets minder vaak moeilijk om bij verkoudheid thuis te blijven dan Amsterdamse deelnemers (20%). Afstand houden vindt men nog steeds de moeilijkste maatregel (27% in Amsterdam, 23% landelijk).

**Tabel 7a: Moeilijkheid van de adviezen (%)**

<b>(heel) moeilijk<sup>1</sup></b>	<b>AM</b>	<b>AM</b>	<b>AM</b>	<b>AM</b>	<b>AM</b>	<b>AM</b>	<b>AM</b>	<b>AM</b>	<b>AM</b>
	<b>m1</b>	<b>m2</b>	<b>m3</b>	<b>m4</b>	<b>m5</b>	<b>m6</b>	<b>m7</b>	<b>m8</b>	<b>m9</b>
20 seconden handen wassen	9	19	18	17	19	19	16	17	18
hoesten/niesen in de elleboog	8	17	15	14	13	12	10	12	11
gebruik papieren zakdoekjes	5	15	13	14	15	16	14	15	16
1,5 meter afstand houden	25	30	36	38	42	36	31	26	27
geen handen schudden	4	2	2	3	2	2	0	2	1
zoveel mogelijk thuis werken	-	19	16	21	18	21	22	23	15
drukke vermijden	-	15	13	19	20	22	20	15	13
zoveel mogelijk thuis blijven	32	30	-	-	-	-	-	26	22
bij verkoudheid thuis blijven	-	12	14	20	17	17	20	18	20
bij klachten huisgenoten: blijf thuis, geen bezoek	-	-	7	10	10	12	13	11	11
bij verkoudheid laten testen	-	-	-	9	8	12	21	16	12
mondkapje in OV dragen	-	-	-	23	15	12	8	6	7
mondkapje in publieke binnenruimtes dragen	-	-	-	-	-	-	-	10	7
maximaal aantal bezoekers thuis	-	-	-	-	-	-	5	9	8

<sup>1</sup>berekend over de personen voor wie het van toepassing is. Door een andere rekenmethode van het RIVM verschillen sommige cijfers van cijfers uit eerdere rapportages.

## Amsterdammers schatten kans om anderen te besmetten lager in

Amsterdamse deelnemers schatten de kans dat zij, als ze het virus bij zich dragen, anderen besmetten lager in (38%) dan landelijke deelnemers (48%). Amsterdamse en landelijke deelnemers vinden het erger om anderen te besmetten (92% Amsterdam, 93% landelijk) dan om zelf besmet te raken (69%). Ten opzichte van de vorige meting zijn er geen grote veranderingen wat betreft de inschatting van de kans en ernst van besmetting (tabel 8a en bijlage tabel 8b).

**Tabel 8a: Kans en ernst besmetting (%)**

	<b>AM</b>	<b>AM</b>	<b>AM</b>	<b>AM</b>	<b>AM</b>	<b>AM</b>	<b>AM</b>	<b>AM</b>	<b>AM</b>
	<b>m1</b>	<b>m2</b>	<b>m3</b>	<b>m4</b>	<b>m5</b>	<b>m6</b>	<b>m7</b>	<b>m8</b>	<b>m9</b>
<b>inschatting kans (zeer) waarschijnlijk</b>									
zelf besmet raken	11	10	8	7	8	9	14	11	13
anderen besmetten	42	38	40	36	37	40	39	36	38
<b>inschatting ernst (heel) erg</b>									
zelf besmet raken	58	58	60	63	67	73	71	70	69
anderen besmetten	91	93	92	92	93	93	94	94	92

Van de Amsterdamse deelnemers heeft 13% zelf covid-19 gehad of iemand in het gezin of huishouden. Een vijfde van de 18- t/m 69 jarige deelnemers in Amsterdam (20%) behoort tot de risicogroep op een ernstig beloop van covid-19 vanwege gezondheidsproblemen, zoals diabetes, astma of hartaandoeningen. Nog eens 25% behoort vanwege zijn of haar leeftijd (70+) tot de risicogroep.

## Draagvlak voor enkele adviezen toegenomen

Het draagvlak voor 'zoveel mogelijk thuisblijven' nam toe ten opzichte van november (69%). Ook het draagvlak voor thuiswerken en het testen bij verkoudheidsklachten is toegenomen in vergelijking met de vorige meting. Net als in alle voorgaande metingen is er veel draagvlak voor de huidige maatregelen, zowel in Amsterdam als landelijk. Variërend per maatregel staat 75% tot 98% van de deelnemers in Amsterdam er achter (tabel 9.1a). Het meeste draagvlak is er voor 'geen handen schudden', '1,5 meter afstand houden' en 'vermijd drukte'. Het minste draagvlak is er voor het advies om met maximaal 2 personen of 1 huishouden buitenshuis te zijn (75%) en om zoveel mogelijk thuis te blijven (77%). In vergelijking met heel Nederland (86%) staan Amsterdamse deelnemers (80%) minder vaak achter het advies om thuis te blijven bij verkoudheidsklachten. Ook de maatregel om zoveel mogelijk thuis te blijven kan in het Amsterdamse panel (77%) op minder steun rekenen dan landelijk (83%). De cijfers voor Nederland staan in tabel 9.1 b (bijlage).

**Tabel 9.1a: Draagvlak voor maatregelen nu (%)<sup>1</sup>**

(helemaal) eens	AM	AM	AM	AM	AM	AM	AM	AM
	m1	m2	m3	m4	m6	m7	m8	m9
20 seconden handen wassen	96	96	96	95	93	92	94	92
hoesten/niezen in elleboog	93	94	93	95	93	94	94	93
papieren zakdoekjes gebruiken	87	91	90	90	88	90	89	90
geen handen schudden	95	96	97	97	94	97	96	98
1.5 meter afstand houden	96	96	92	89	92	95	95	96
blijf zoveel mogelijk thuis	75	-	-	-	-	-	69	77
thuisblijven bij verkoudheidsklachten	87	92	90	86	83	81	81	80
reis niet naar het buitenland	92	91	89	-	-	-	85	89
zoveel mogelijk thuis werken	-	90	86	78	82	86	82	88
vermijd drukte	-	97	96	94	95	96	95	96
thuisblijven bij huisgenoten met klachten	-	-	95	94	91	92	91	92
mondkapje in ov	-	-	-	72	88	90	92	92
testen bij verkoudheidsklachten	-	-	-	76	80	76	73	80
quarantaine na bezoek hoog risicogebied	-	-	-	-	88	75	85	85
quarantaine na contact mogelijk besmet persoon	-	-	-	-	89	86	89	92
mondkapje in publieke binnenruimtes	-	-	-	-	-	79	88	90
max. aantal bezoekers thuis en 1,5 m afstand	88	84	81	-	82	85	80	84
max. 2 personen/ 1 huishouden buitenshuis	-	-	-	-	-	-	-	75
sport max. 2 personen buiten op 1,5 meter	-	-	-	-	-	-	-	81

<sup>1</sup>in meting 5 is deze vraag niet gesteld

## Op lange termijn minder steun sociale beperkingen

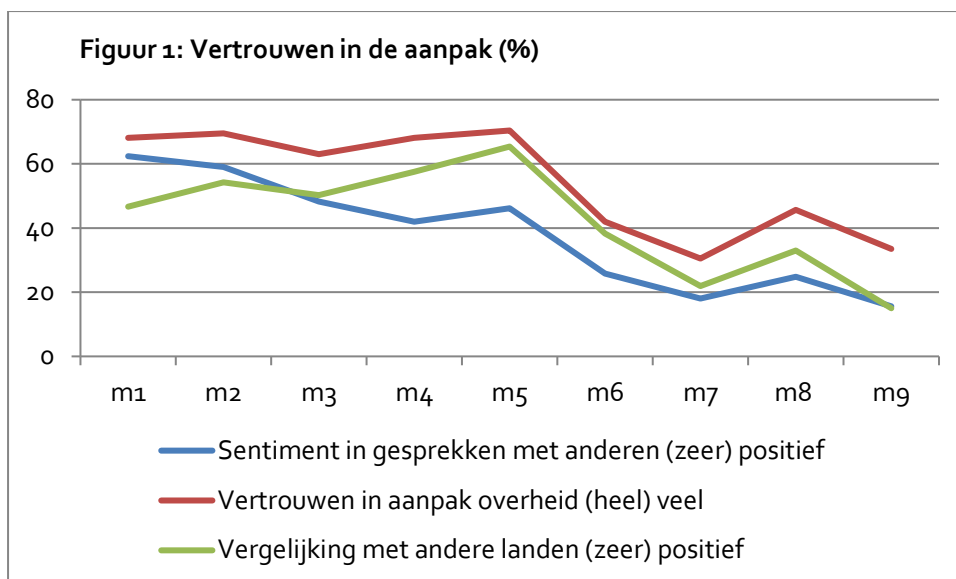
Als de maatregelen nog 6 maanden duren, blijft het draagvlak voor de hygiënemaatregelen en het testen bij klachten ongeveer gelijk (tabel 9.2a). Voor andere maatregelen is er dan minder steun, met name voor de beperking van het aantal bezoekers thuis. Ook daalt het aandeel Amsterdamse panelleden dat achter de adviezen staat om met maximaal 2 personen of 1 huishouden buitenshuis af te spreken, alleen buiten te sporten met maximaal 2 personen op 1,5 meter afstand, niet naar het buitenland te reizen en zoveel mogelijk thuis te blijven als deze nog zes maanden gaan duren. Landelijk zien we eenzelfde beeld (bijlage tabel 9.2 b). Toch staat ook op langere termijn nog steeds meer dan 60% van de deelnemers in Amsterdam achter de maatregelen.

Tabel 9.2a: Draagvlak voor maatregelen als ze nog 6 maanden duren (%)

(helemaal) eens	AM m1	AM m2	AM m3	AM m4	AM m5	AM m6	AM m7	AM m8	AM m9
20 seconden handen wassen	90	94	93	92	89	90	91	92	91
hoesten/niezen in elleboog	91	94	93	93	92	92	92	93	93
papieren zakdoekjes gebruiken	90	92	90	90	87	88	90	90	90
geen handen schudden	86	90	91	85	86	92	95	93	94
1.5 meter afstand houden	68	74	71	62	68	83	89	86	85
blijf zoveel mogelijk thuis	36	-	-	-	-	-	-	59	64
thuisblijven bij verkoudheidsklachten	77	83	78	73	76	79	75	71	74
reis niet naar het buitenland	66	68	61	-	-	-	-	72	76
zoveel mogelijk thuis werken	-	66	62	59	62	77	76	74	76
vermijd drukte	-	84	81	77	82	88	90	88	90
thuisblijven bij huisgenoten met klachten	-	-	87	82	85	89	88	86	88
mondkapje in ov	-	-	-	64	71	83	88	87	89
testen bij verkoudheidsklachten	-	-	-	73	76	81	73	73	77
quarantaine na bezoek hoog risicogebied	-	-	-	-	-	86	72	79	82
quarantaine na contact mogelijk besmet persoon	-	-	-	-	-	87	84	85	87
mondkapje in publieke binnenruimtes	-	-	-	-	-	-	71	82	84
max. aantal bezoekers thuis en 1,5 m afstand	46	48	43	-	-	73	66	61	66
max. 2 personen/ 1 huishouden buitenshuis	-	-	-	-	-	-	-	-	61
sport max. 2 personen buiten op 1,5 meter	-	-	-	-	-	-	-	-	67

## Minder vertrouwen in overheidsaanpak

Het vertrouwen in de aanpak van de overheid is gedaald. In januari heeft slechts 34% van de Amsterdamse deelnemers hierin veel vertrouwen tegen 46% in november (tabel 10a). Tot de zomer had nog meer dan 60% van de panelleden vertrouwen in de overheidsaanpak (figuur 1). Ook het percentage Amsterdamse deelnemers dat in gesprekken met anderen positief is over de Nederlandse aanpak is sinds de vorige meting afgenomen. Verder is slechts 15% in januari van mening dat het Nederlandse beleid beter is dan dat van andere landen, ook dit is afgenomen. Landelijke cijfers laten ook een daling zien in het overheidsvertrouwen. Opvallend: de Amsterdamse panelleden zijn minder positief over de aanpak van de overheid dan panelleden elders uit Nederland (tabel 10a en bijlage tabel 10b).



### Bijna helft heeft Coronamelder gedownload

De app 'Coronamelder' van de Nederlandse overheid is sinds 10 oktober landelijk beschikbaar. Van de Amsterdamse deelnemers heeft 47% de app gedownload. Dit is minder dan landelijk (58%). De meerderheid van degenen die de app hebben gedownload, wil deze blijven gebruiken (78%). Er is aan deelnemers gevraagd of ze bekend zijn met het coronadashboard van de Nederlandse overheid. Een zesde van de panelleden (17%) bekijkt dit dashboard regelmatig, 71% kent het wel, maar gebruikt het zelden en 13% is er niet mee bekend (tabel 10a en bijlage tabel 10b).

**Tabel 10a: Houding ten opzichte van het overheidsbeleid (%)**

Deelnemer geeft aan:	AM	AM	AM	AM	AM	AM	AM	AM	AM
	m1	m2	m3	m4	m5	m6	m7	m8	m9
(zeer) positief over aanpak in gesprekken met anderen	62	59	48	42	46	26	18	25	16
(heel) veel vertrouwen in aanpak overheid	68	69	63	68	70	42	30	46	33
NL beleid beter dan andere landen	47	54	50	57	65	38	22	33	15
positief over Coronamelder	-	-	-	-	-	41	39	36	37
ik heb Coronamelder gedownload	-	-	-	-	-	-	-	46	47
ik kijk regelmatig op coronadashboard	-	-	-	-	-	-	21	18	17

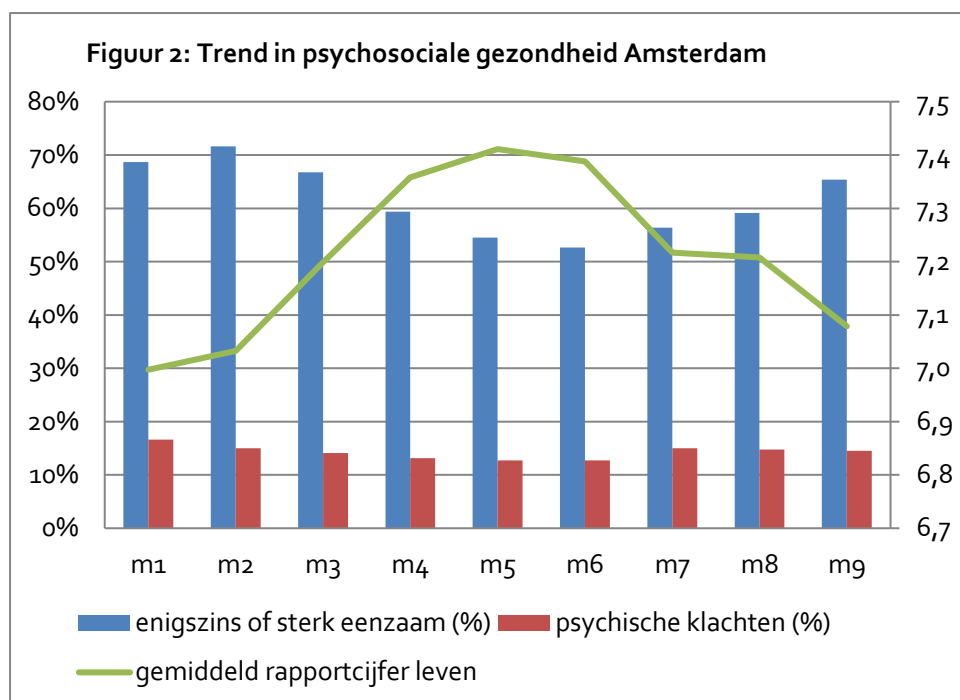
### Welbevinden en leefstijl

*De maatregelen hebben impact op onze mentale, fysieke, en sociale gezondheid. Ook deze aspecten zijn in kaart gebracht.*

#### Mentaal welbevinden nauwelijks veranderd

Van de deelnemers uit Amsterdam ervaart begin januari 15% in enige mate psychische klachten, net zo vaak als bij de vorige meting (figuur 2). Bij een klein aantal (4%) gaat het om matige of ernstige klachten. Het gemiddelde rapportcijfer dat Amsterdamse deelnemers aan hun leven geven, lijkt licht gedaald. De cijfers voor mentaal welbevinden wijken niet of nauwelijks af van het landelijke cijfer. Van de Amsterdamse panelleden voelde 4% zich in de afgelopen week (heel) vaak angstig en was 11% (heel) vaak gestrest. Verder zegt 17% (heel) vaak last te hebben gehad van slaapproblemen. Ook deze cijfers

komen overeen met de landelijke cijfers. Ten opzichte van meting 8 zijn deze cijfers niet of nauwelijks veranderd (tabel 11a en bijlage tabel 11b).



### Meer psychische klachten bij 25- t/m 69-jarigen

Psychische klachten komen in Amsterdam vaker voor bij deelnemers van 25 tot 69 jaar (18%) dan bij 70-plussers (6%). Ook de cijfers voor angst, stress en slaapproblemen liggen onder 25- t/m 69-jarige deelnemers hoger dan onder 70-plussers. Vooral deelnemers tot 70 jaar met gezondheidsproblemen die het risico op een ernstig verloop van covid-19 vergroten scoren ongunstig. Van hen rapporteert 27% in enige mate psychische klachten en zij geven een 6,5 als rapportcijfer voor het leven op dit moment. Ook in de landelijke cijfers zien we dat het mentaal bevinden lager is in de jongere leeftijdsgroepen.

**Tabel 11a: Welbevinden (%)**

	AM m1	AM m2	AM m3	AM m4	AM m5	AM m6	AM m7	AM m8	AM m9
<b>gemiddeld rapportcijfer leven</b>	7,0	7,0	7,2	7,4	7,4	7,4	7,2	7,2	7,1
<b>psychische gezondheid</b>									
psychisch gezond	83	85	86	87	87	87	85	85	85
psychisch licht ongezond	10	10	10	10	9	8	9	9	11
psychisch matig ongezond	5	4	3	2	3	3	5	5	2
psychisch ernstig ongezond	1	1	1	1	0	2	1	1	1
<b>welzijnsgevoelens afg. week<sup>1</sup></b>									
(heel) vaak angstig	-	-	-	-	-	-	-	4	4
(heel) vaak stress	-	-	-	-	-	-	-	12	11
(heel) vaak slaapproblemen	-	-	-	-	-	-	-	19	17

<sup>1</sup>Vanaf meting 8 is op een andere manier gevraagd naar welzijnsgevoelens van mensen dan in meting 1-7

## Tevredenheid over sociale contacten niet veranderd

De tevredenheid over de sociale contacten is ten opzichte van november niet of nauwelijks veranderd. Wel lijken Amsterdamse deelnemers iets vaker aan te geven dat zij goed contact ervaren met anderen. Ook de landelijke cijfers laten weinig verandering zien ten opzichte van de vorige meting (bijlage tabel 12b).

Tabel 12a: Eenzaamheid en sociale contacten (%)

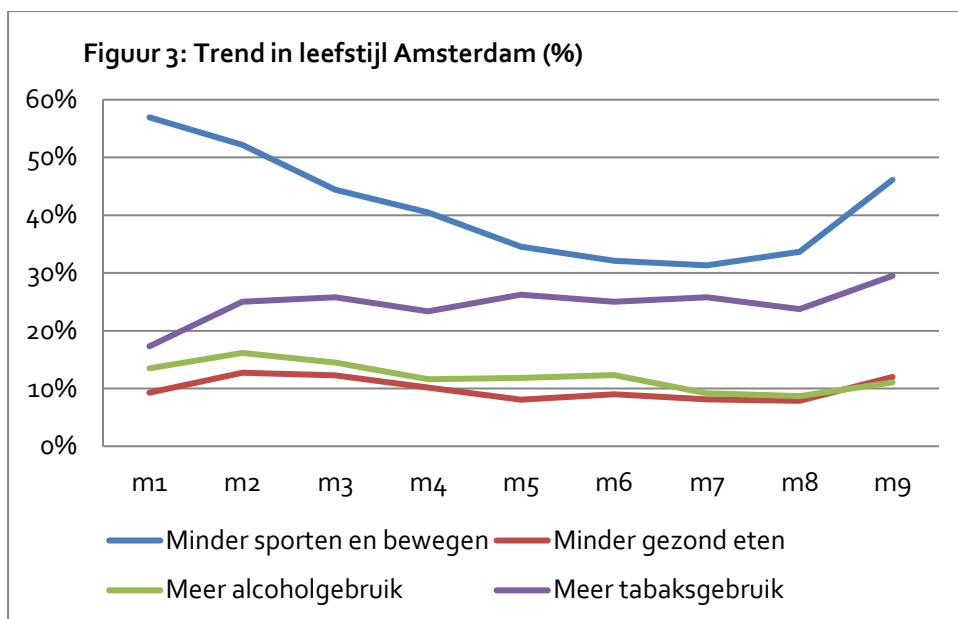
	AM m1	AM m2	AM m3	AM m4	AM m5	AM m6	AM m7	AM m8	AM m9
<b>eenzaamheid</b>									
niet eenzaam	31	28	33	41	45	47	44	41	35
enigszins eenzaam	51	54	54	46	40	40	41	44	48
sterk eenzaam	17	17	13	13	15	12	15	15	17
<b>kwaliteit sociale contacten</b>									
ik ervaar goed contact met familie, vrienden, kennissen	75	58	59	64	70	62	61	67	70
digitale/telefonische contacten ervaar ik als positief	77	69	67	64	62	64	62	67	65
alles bij elkaar ervaar ik de kwaliteit van mijn sociale contacten goed	62	53	53	56	61	60	53	57	56
ik mis het om mijn vrienden of familie in het echt te zien	-	80	76	67	55	55	67	71	73

## Eenzaamheid verder toegenomen

De eenzaamheidsgevoelens van deelnemers uit Amsterdam is verder toegenomen: in oktober voelde 56% zich enigszins of sterk eenzaam, in november was dat 59% en in januari geldt dit voor 65% van de deelnemers. Dat is hoger dan het landelijke cijfer (60%). Ten opzichte van de situatie in het voorjaar zijn de cijfers in het Amsterdamse panel nog wel lager (figuur 2). Landelijk zien we vanaf de zomer ook een stijgende trend (zie tabel 12a en bijlage tabel 12b). Wie lopen meer risico op sociale problematiek? Dit speelt vaker bij deelnemers met gezondheidsproblemen die het risico op een ernstig verloop van covid-19 vergroten. Van hen voelt 82% zich eenzaam en ervaart 48% de kwaliteit van zijn of haar sociale contacten als goed.

## Daling sport en beweging

Begin januari geeft 46% van de Amsterdamse deelnemers aan dat zij minder sporten en bewegen dan voor de coronamaatregelen, dat is meer dan het landelijke cijfer (42%) en ook hoger dan in november (34%; figuur 3). Ook landelijk stijgt het percentage deelnemers dat minder sport en beweegt. Het aandeel panelleden dat minder gezond eet dan voor de coronapandemie was bij meting 2 in mei het hoogste (13%) en is daarna gedaald. Nu zien we weer een lichte stijging (12%). Het voedingsgedrag verschilt niet van het landelijke cijfer (tabel 13a en bijlage tabel 13b).



### Bijna een derde rookt meer

Bijna een derde (30%) van de rokers rookt meer sinds het ingaan van de coronamaatregelen, landelijk is dat 26%. Opvallend is dat 21% van de Amsterdamse deelnemers juist minder is gaan roken, ook dat ligt iets boven het landelijke cijfer (17%). De cijfers moeten voorzichtig worden geïnterpreteerd vanwege de kleine groep Amsterdamse panelleden dat rookt. Ook het alcoholgebruik is veranderd sinds het begin van de coronacrisis. Van de Amsterdammers die alcohol gebruiken, drinkt 11% meer dan voor de crisis, net als landelijk (10%). Het aandeel Amsterdammers dat bij meting 9 juist minder alcohol drinkt (22%) is hoger dan in april (18%) en komt overeen met het landelijke cijfer (21%; tabel 13a en bijlage tabel 13b).

**Tabel 13a: Veranderingen in leefstijl (%)**

	AM m1	AM m2	AM m3	AM m4	AM m5	AM m6	AM m7	AM m8	AM m9
<b>(veel) minder</b>									
sporten en bewegen	57	52	44	41	35	32	31	34	46
gezond eten	9	13	12	10	8	9	8	8	12
alcoholgebruik <sup>1</sup>	18	22	22	22	22	21	24	22	22
tabaksgebruik <sup>2</sup>	15	13	16	17	15	23	21	22	21
<b>(veel) meer</b>									
sporten en bewegen	11	14	15	13	14	10	13	13	12
gezond eten	15	12	14	14	14	16	14	14	15
alcoholgebruik <sup>1</sup>	13	16	15	12	12	12	9	9	11
tabaksgebruik <sup>2</sup>	17	25	26	23	26	25	26	24	30

<sup>1</sup>79% van de Amsterdamse deelnemers gebruikt alcohol (meting 9)

<sup>2</sup>14% van de Amsterdamse deelnemers rookt (meting 9)

#### Colofon

GGD Amsterdam, afdeling EGZ, januari 2021  
 tekst: Henriëtte Dijkshoorn, Carolien Veldkamp  
 foto: fotobank gemeente Amsterdam  
 met dank aan het OIS-Stadspanel

#### Contact

email: [egz@ggd.amsterdam.nl](mailto:egz@ggd.amsterdam.nl)  
 www.ggd.amsterdam.nl  
 tel: 020-555 55495

## Bijlagen

**Tabel 1b: Opvolgen adviezen, cijfers Amsterdam en Nederland (%)**

	AM	AM	AM	AM	AM	AM	AM	AM	AM	NL	NL	NL	NL	NL	NL	NL	NL	NL
	m1	m2	m3	m4	m5	m6	m7	m8	m9	m1	m2	m3	m4	m5	m6	m7	m8	m9
regelmatig handen wassen	30	31	33	31	34	32	33	32	32	38	38	40	41	39	38	38	38	38
nauwkeurig handen wassen <sup>1</sup>	51	50	49	47	46	48	48	48	48	52	50	50	49	47	48	49	49	48
gebruik papieren zakdoekjes <sup>2</sup>	75	60	61	62	61	62	64	62	63	75	67	67	66	65	66	66	66	68
hoesten/niezen in de elleboog <sup>2</sup>	63	63	68	67	66	67	67	70	67	70	69	71	71	71	71	71	73	74
geen handen schudden	100	100	99	99	99	99	100	100	99	100	100	99	99	98	99	99	100	99
1,5 m afstand houden <sup>2</sup>	68	64	60	59	56	58	62	63	61	72	68	64	63	60	63	65	68	68
niet meer dan max. aantal bezoekers thuis	95	94	91	92	91	94	95	93	83	93	89	87	85	84	85	92	93	80
niet op drukke plekken komen	-	-	-	55	47	44	49	53	54	-	-	-	68	56	59	58	68	66

<sup>1</sup>minimaal 20 seconden

<sup>2</sup>berekend over de personen voor wie het van toepassing is

**Tabel 2b: Handen wassen, cijfers Amsterdam en Nederland (%)**

<b>Vaak tot altijd handen wassen<sup>1</sup></b>	AM	AM	AM	AM	AM	AM	AM	AM	AM	NL	NL	NL	NL	NL	NL	NL	NL	NL
	m1	m2	m3	m4	m5	m6	m7	m8	m9	m1	m2	m3	m4	m5	m6	m7	m8	m9
voordat u naar buiten ging	32	29	30	28	26	31	30	31	30	39	35	36	36	34	36	37	36	37
als u weer thuis kwam	84	84	83	79	74	76	76	78	76	82	81	81	78	73	74	75	77	76
als u bij iemand op bezoek ging	72	70	71	64	58	63	67	60	67	75	70	69	64	59	60	62	63	63
voordat u ging eten	57	57	59	60	56	62	61	61	62	68	67	69	68	66	69	69	70	69
na toiletbezoek	89	88	88	88	87	88	87	90	88	93	92	92	92	92	92	93	93	92
na het snuiten van uw neus	45	40	46	45	44	47	48	49	50	59	57	60	59	60	61	62	62	65

<sup>1</sup>berekend over de personen voor wie het van toepassing is



Tabel 3b: Afstandsregel, cijfers Amsterdam en Nederland (%)

Mensen kwamen (soms tot heel vaak) dichterbij dan 1,5 m de laatste keer in de afgelopen week dat u <sup>1</sup> :	AM	AM	AM	AM	AM	AM	AM	AM	AM	NL	NL	NL	NL	NL	NL	NL	NL	NL
	m1	m2	m3	m4	m5	m6	m7	m8	m9	m1	m2	m3	m4	m5	m6	m7	m8	m9
buitenshuis ging werken	50	58	63	64	70	71	61	-	50	59	64	72	74	77	73	71	-	63
boodschappen ging doen	74	81	87	86	89	89	86	82	84	71	79	84	85	87	85	83	77	78
voor iemand ging zorgen naar buiten ging <sup>2</sup>	37	36	47	56	70	66	60	53	45	33	39	48	57	64	61	57	55	52
georganiseerd verband aan het sporten	-	-	-	40	56	49	57	33	11	-	-	-	42	54	51	54	37	29
bezoek thuis ontvangen, op bezoek gaan	36	46	57	64	70	65	61	48	56	36	47	58	64	71	65	58	44	55

<sup>1</sup> berekend over de personen voor wie het van toepassing is

<sup>2</sup> naar buiten gaan om frisse neus te halen, rondje te fietsen of te hardlopen, hond uit te laten, met kinderen buiten te spelen

Tabel 6b: Effectiviteit van de adviezen, cijfers Amsterdam en Nederland (%)

Indruk effectiviteit van maatregelen (heel) hoog	AM	AM	AM	AM	AM	AM	AM	AM	AM	NL	NL	NL	NL	NL	NL	NL	NL	NL
	m1	m2	m3	m4	m5	m6	m7	m8	m9	m1	m2	m3	m4	m5	m6	m7	m8	m9
20 seconden handen wassen	80	85	82	79	80	77	77	78	76	81	82	82	78	77	76	77	77	75
hoesten/niesen in de elleboog	73	81	80	79	78	76	75	78	75	77	82	83	81	81	80	80	81	78
gebruik papieren zakdoekjes	76	79	80	78	74	75	72	74	72	81	83	83	80	79	79	78	78	77
geen handen schudden	89	95	94	93	93	92	92	95	93	92	95	94	93	92	93	94	94	93
1,5 meter afstand houden	86	90	79	78	82	89	92	91	93	88	89	82	78	81	89	92	92	90
thuisblijven bij verkoudheid	90	95	92	89	91	91	88	90	92	91	95	93	88	90	91	90	91	91
werk zoveel mogelijk thuis	-	92	91	86	87	92	92	92	92	-	91	86	84	84	90	91	91	92
vermijd drukte	-	97	95	91	94	95	95	96	95	-	96	94	91	92	95	95	95	95
blijf zoveel mogelijk thuis	83	-	-	-	-	-	-	85	89	-	-	-	-	-	-	-	-	90 <sup>1</sup>
bij verkoudheid huisgenoten: blijf thuis, geen bezoek	-	-	96	96	94	95	94	93	93	-	-	95	93	93	93	93	94	94
bij verkoudheid laten testen	-	-	-	78	83	90	83	83	85	-	-	-	78	80	86	80	83	84
mondkapje in OV dragen	-	-	-	31	37	42	50	61	63	-	-	-	37	45	47	54	67	64
mondkapje in publieke binnenruimtes dragen	-	-	-	-	-	-	38	57	57	-	-	-	-	-	-	44	61	59
maximaal aantal bezoekers thuis	-	-	-	-	-	-	67	63	75	-	-	-	-	-	-	65	62	71

<sup>1</sup> cijfer afkomstig uit totaalbestand

Tabel 7b: Moeilijkheid van de adviezen, cijfers Amsterdam en Nederland (%)

(heel) moeilijk <sup>1</sup>	AM									NL								
	m1	m2	m3	m4	m5	m6	m7	m8	m9	m1	m2	m3	m4	m5	m6	m7	m8	m9
20 seconden handen wassen	9	19	18	17	19	19	16	17	18	7	18	19	18	20	17	18	18	19
hoesten/niesen in de elleboog	8	17	15	14	13	12	10	12	11	7	11	10	10	10	9	9	8	8
gebruik papieren zakdoekjes	5	15	13	14	15	16	14	15	16	6	11	11	10	11	10	10	10	11
1,5 meter afstand houden	25	30	36	38	42	36	31	26	27	20	24	30	35	38	33	27	23	23
geen handen schudden	4	2	2	3	2	2	0	2	1	4	3	3	4	4	3	2	2	2
zoveel mogelijk thuis werken	-	19	16	21	18	21	22	23	15	-	21	21	24	25	26	26	25	22
drukke vermijden	-	15	13	19	20	22	20	15	13	-	9	10	14	16	16	14	11	10
zoveel mogelijk thuis blijven	32	30	-	-	-	-	-	26	22	-	-	-	-	-	-	-	-	21 <sup>2</sup>
bij verkoudheid thuis blijven	-	12	14	20	17	17	20	18	20	-	11	13	17	18	18	19	17	15
bij verkoudheid huisgenoten: blijf thuis, geen bezoek	-	-	7	10	10	12	13	11	11	-	-	9	11	12	12	12	10	9
bij verkoudheid laten testen	-	-	-	9	8	12	21	16	12	-	-	-	9	9	10	17	11	9
mondkapje in OV dragen	-	-	-	23	15	12	8	6	7	-	-	-	19	14	12	9	6	5
mondkapje in publieke binnenruimtes dragen	-	-	-	-	-	-	-	10	7	-	-	-	-	-	-	-	-	7 <sup>2</sup>
maximaal aantal bezoekers thuis	-	-	-	-	-	-	5	9	8	-	-	-	-	-	-	11	14	12

<sup>1</sup>Berekend over de personen voor wie het van toepassing is. Door een andere rekenmethode van het RIVM verschillen sommige cijfers van cijfers uit eerdere rapportages (<7).

<sup>2</sup>Cijfer afkomstig uit totaalbestand

Tabel 8b: Kans en ernst besmetting, cijfers Amsterdam en Nederland (%)

	AM									NL								
	m1	m2	m3	m4	m5	m6	m7	m8	m9	m1	m2	m3	m4	m5	m6	m7	m8	m9
<b>inschatting kans (zeer) waarschijnlijk</b>																		
zelf besmet raken	11	10	8	7	8	9	14	11	13	13	11	9	8	9	10	17	14	15
anderen besmetten	42	38	40	36	37	40	39	36	38	49	47	48	46	47	47	48	46	48
<b>inschatting ernst (heel) erg</b>																		
zelf besmet raken	58	58	60	63	67	73	71	70	69	56	57	59	62	66	70	70	70	69
anderen besmetten	91	93	92	92	93	93	94	94	92	92	93	94	93	93	94	94	93	93

Tabel 9.1b: Draagvlak voor maatregelen nu, cijfers Amsterdam en Nederland (%)<sup>1</sup>

(helemaal) eens	AM m1	AM m2	AM m3	AM m4	AM m6	AM m7	AM m8	AM m9	NL m1	NL m2	NL m3	NL m4	NL m6	NL m7	NL m8	NL m9
20 seconden handen wassen	96	96	96	95	93	92	94	92	94	95	94	93	92	92	91	91
hoesten/niezen in elleboog	93	94	93	95	93	94	94	93	94	95	95	94	94	94	94	94
papieren zakdoekjes gebruiken	87	91	90	90	88	90	89	90	88	90	90	88	87	88	87	88
geen handen schudden	95	96	97	97	94	97	96	98	91	92	93	91	92	93	92	93
1.5 meter afstand houden	96	96	92	89	92	95	95	96	95	95	90	85	90	93	94	93
blijf zoveel mogelijk thuis	75	-	-	-	-	-	69	77	81	-	-	-	-	-	79	83
thuisblijven bij verkoudheidsklachten	87	92	90	86	83	81	81	80	91	93	91	86	86	84	85	86
reis niet naar het buitenland	92	91	89	-	-	-	85	89	90	89	85	-	-	-	86	89
zoveel mogelijk thuis werken	-	90	86	78	82	86	82	88	-	88	84	78	82	85	85	87
vermijd drukte	-	97	96	94	95	96	95	96	-	96	95	93	94	95	95	96
thuisblijven bij huisgenoten met klachten	-	-	95	94	91	92	91	92	-	-	94	92	91	92	92	93
mondkapje in ov	-	-	-	72	88	90	92	92	-	-	-	73	84	88	92	91
testen bij verkoudheidsklachten	-	-	-	76	80	76	73	80	-	-	-	77	85	78	79	82
quarantaine na bezoek hoog risicogebied	-	-	-	-	88	75	85	85	-	-	-	-	90	83	87	89
quarantaine na contact mogelijk besmet persoon	-	-	-	-	89	86	89	92	-	-	-	-	91	90	92	93
mondkapje in publieke binnenruimtes	-	-	-	-	-	79	88	90	-	-	-	-	-	75	88	88
maximaal aantal bezoekers thuis en 1,5 m afstand	88	84	81	-	82	85	80	84	87	82	74	-	83	82	77	82
maximaal 2 personen of 1 huishouden buiten	-	-	-	-	-	-	-	75	-	-	-	-	-	-	-	76
sport max. 2 personen buiten op 1,5 meter	-	-	-	-	-	-	-	81	-	-	-	-	-	-	-	80

<sup>1</sup>in meting 5 is deze vraag niet gesteld

Tabel 9.2b: Draagvlak voor maatregelen 6 maanden, cijfers Amsterdam en Nederland (%)

(helemaal) eens	AM	AM	AM	AM	AM	AM	AM	AM	AM	NL	NL	NL	NL	NL	NL	NL	NL	NL
	m1	m2	m3	m4	m5	m6	m7	m8	m9	m1	m2	m3	m4	m5	m6	m7	m8	m9
20 seconden handen wassen	90	94	93	92	89	90	91	92	91	91	94	91	89	88	91	92	91	90
hoesten/niezen in elleboog	91	94	93	93	92	92	92	93	93	92	94	93	92	92	93	94	93	93
papieren zakdoekjes gebruiken	90	92	90	90	87	88	90	90	90	88	91	89	87	86	88	89	88	88
geen handen schudden	86	90	92	85	86	92	95	94	94	86	89	87	85	84	90	92	90	90
1.5 meter afstand houden	68	74	71	62	68	83	89	86	85	71	75	71	66	69	83	89	86	85
blijf zoveel mogelijk thuis	36	-	-	-	-	-	-	59	64	43	-	-	-	-	-	-	66	71
thuisblijven bij verkoudheidsklachten	77	83	78	73	76	79	75	71	74	80	85	79	74	77	82	78	78	80
reis niet naar het buitenland	66	68	61	-	-	-	-	72	76	72	70	64	-	-	-	-	74	77
zoveel mogelijk thuis werken	-	66	62	59	62	77	76	74	76	-	68	65	64	67	78	79	77	79
vermijd drukte	-	84	81	77	82	88	90	88	90	-	82	80	78	83	90	90	87	89
thuisblijven bij huisgenoten met klachten	-	-	87	82	85	89	88	86	88	-	-	85	83	85	89	88	87	89
mondkapje in ov	-	-	-	64	71	83	88	87	89	-	-	-	66	73	82	85	87	87
testen bij verkoudheidsklachten	-	-	-	73	76	81	73	73	77	-	-	-	75	76	84	77	78	80
quarantaine na bezoek hoog risicogebied	-	-	-	-	-	86	72	79	82	-	-	-	-	-	89	80	85	86
quarantaine na contact mogelijk besmet persoon	-	-	-	-	-	88	84	85	87	-	-	-	-	-	89	88	88	89
mondkapje in publieke binnenruimtes	-	-	-	-	-	-	71	82	84	-	-	-	-	-	-	73	81	83
maximaal aantal bezoekers thuis en 1,5 m afstand	46	48	43	-	-	73	66	61	67	50	52	46	-	-	73	67	60	68
maximaal 2 personen of 1 huishouden buiten	-	-	-	-	-	-	-	-	61	-	-	-	-	-	-	-	-	64
sport max. 2 personen buiten op 1,5 meter	-	-	-	-	-	-	-	-	67	-	-	-	-	-	-	-	-	67

Tabel 10b: Houding ten opzichte van het overheidsbeleid, cijfers Amsterdam en Nederland (%)

Deelnemer geeft aan:	AM	AM	AM	AM	AM	AM	AM	AM	AM	NL	NL	NL	NL	NL	NL	NL
	m1	m2	m3	m4	m5	m6	m7	m8	m9	m1	m3	m5	m6	m7	m8	m9
(zeer) positief over aanpak in gesprekken met anderen	62	59	48	42	46	26	18	25	16	67	56	52	35	29	35	22
(heel) veel vertrouwen in aanpak overheid	68	70	63	68	70	42	31	46	34	75	71	74	52	43	58	44
NL beleid beter dan andere landen	47	54	50	58	65	38	22	33	15	55	59	72	49	28	43	20
positief over Coronamelder	-	-	-	-	-	41	39	36	37	-	-	-	-	-	-	41 <sup>1</sup>
ik heb Coronamelder gedownload	-	-	-	-	-	-	-	46	47	-	-	-	-	-	-	58 <sup>1</sup>
ik kijk regelmatig op coronadashboard	-	-	-	-	-	-	21	18	17	-	-	-	-	-	-	22 <sup>1</sup>

<sup>1</sup>landelijk cijfer uit totaalbestand

Tabel 11b: Psychische gezondheid, cijfers Amsterdam en Nederland (%)

	AM	AM	AM	AM	AM	AM	AM	AM	AM	NL	NL	NL	NL	NL	NL	NL	NL	
	m1	m2	m3	m4	m5	m6	m7	m8	m9	m1	m2	m3	m4	m5	m6	m7	m8	m9
<b>Gemiddeld rapportcijfer leven</b>	7,0	7,0	7,2	7,4	7,4	7,4	7,2	7,2	7,1	7,1	7,2	7,4	7,5	7,6	7,5	7,3	7,3	7,2
<b>Psychische gezondheid</b>																		
psychisch gezond	83	85	86	87	87	87	85	85	85	87	88	89	90	91	90	88	88	88
psychisch licht tot ernstig ongezond	17	15	14	13	13	13	15	15	15	13	12	11	10	9	10	12	12	12
<b>Welzijnsgevoelens afg. week<sup>1,2</sup></b>																		
(heel) vaak angstig	-	-	-	-	-	-	-	4	4	-	-	-	-	-	-	-	-	5
(heel) vaak stress	-	-	-	-	-	-	-	12	11	-	-	-	-	-	-	-	-	13
(heel) vaak slaapproblemen	-	-	-	-	-	-	-	19	17	-	-	-	-	-	-	-	-	18

<sup>1</sup>Vanaf meting 8 is op andere manier gevraagd naar welzijnsgevoelens van mensen dan in meting 1-7

<sup>2</sup>landelijke cijfers zijn afkomstig uit het totaalbestand; er is geen cijfer voor meting 8 beschikbaar

Tabel 12b: Sociale contacten en eenzaamheid, cijfers Amsterdam en Nederland (%)

	AM	AM	AM	AM	AM	AM	AM	AM	AM	NL	NL	NL	NL	NL	NL	NL	NL	NL
	m1	m2	m3	m4	m5	m6	m7	m8	m9	m1	m2	m3	m4	m5	m6	m7	m8	m9
<b>Kwaliteit sociale contacten</b>																		
Ik ervaar goed contact met familie, vrienden, kennissen	75	58	59	64	70	62	61	67	70	78	63	63	65	69	66	65	65	68
Digitale/telefonische contacten ervaar ik als positief	77	69	67	64	62	64	62	67	65	79	73	69	64	64	62	63	65	66
Alles bij elkaar ervaar ik de kwaliteit van mijn sociale contacten goed	62	53	53	56	61	60	53	57	56	66	56	57	62	67	63	59	59	60
Ik mis het om mijn vrienden of familie in het echt te zien	-	80	76	67	55	55	67	71	73	-	80	74	63	50	51	60	69	70
<b>Eenzaamheid</b>																		
niet eenzaam	31	28	33	41	45	47	44	41	35	29	33	41	48	53	52	49	42	40
matig of sterk eenzaam	68	71	67	59	55	52	56	59	65	71	67	59	52	47	48	51	58	60

Tabel 13b: Veranderingen in leefstijl, cijfers Amsterdam en Nederland (%)

	AM	AM	AM	AM	AM	AM	AM	AM	AM	NL	NL	NL	NL	NL	NL	NL	NL	NL
	m1	m2	m3	m4	m5	m6	m7	m8	m9	m1	m2	m3	m4	m5	m6	m7	m8	m9
<b>(veel) minder</b>																		
sporten en bewegen	57	52	44	41	35	32	31	34	46	53	49	40	35	31	29	25	33	42
gezond eten	9	13	12	10	8	9	8	8	12	12	12	10	8	7	7	6	7	10
alcoholgebruik <sup>1</sup>	18	22	22	22	22	21	24	22	22	15	18	18	17	17	18	19	21	21
tabaksgebruik <sup>2</sup>	15	13	16	17	15	23	21	22	21	13	13	12	12	12	13	14	17	17
<b>(veel) meer</b>																		
sporten en bewegen	11	14	15	13	14	10	13	13	12	12	14	17	16	15	14	13	13	12
gezond eten	15	12	14	14	14	16	14	14	15	10	11	12	12	12	13	13	13	11
alcoholgebruik <sup>1</sup>	13	16	15	12	12	12	9	9	11	11	13	11	10	9	10	8	8	10
tabaksgebruik <sup>2</sup>	17	25	26	23	26	25	26	24	30	21	30	30	28	26	25	25	25	26

<sup>1</sup>79% van de Amsterdamse deelnemers gebruikt alcohol (meting 9)

<sup>2</sup>14% van de Amsterdamse deelnemers rookt (meting 9)