



Profielen van succesvolle uitstromers, zittenblijvers en herinstromers in de Top600

December 2016

Auteur(s) Menno Segeren
Thijs Fassaert
Christel Grimbergen

Profielen van succesvolle uitstromers, zittenblijvers en herinstromers in de Top600

Inhoud

| | |
|---|-----------|
| Samenvatting | 3 |
| 1 Inleiding | 6 |
| 1.1 Doelstelling van het onderzoek | 6 |
| 1.2 Achtergrond van het onderzoek | 6 |
| 1.3 Opzet van het onderzoek | 7 |
| 2 Methode | 8 |
| 2.1 Definiëring subgroepen | 8 |
| 2.2 Definities subgroepen | 9 |
| 2.3 Aanwezigheid sociaalpsychiatrische screening | 10 |
| 2.4 Uitkomstmaten | 10 |
| 2.5 Analyse | 10 |
| 3 Resultaten | 12 |
| 4 Conclusie, profielschetsen en hypothesen | 17 |
| 4.1 Profielschetsen | 17 |
| 4.2 Hypothesen per subgroep | 18 |

Profielen van succesvolle uitstromers, zittenblijvers en herinstromers in de Top600

Samenvatting

Doelstelling

De Top600 Aanpak streeft naar permanente gedragsverandering van gewelddadige veelplegers doormiddel van een persoonsgerichte aanpak. Instroom in de aanpak betekent voor Top600-personen dat zij gedurende een periode 'onder regie' staan. De Top600-aanpak bestaat inmiddels ruim vijf jaar en een grote groep personen is na zo'n periode van regie succesvol uitgestroomd, sommigen sneller dan anderen. Maar er zijn ook personen (nog) niet uitgestroomd en een aantal personen is na uitstroom opnieuw ingestroomd. Met een verdiepende analyse is geprobeerd inzichtelijk te maken of deze verschillende groepen specifieke kenmerken hebben. De onderzoeksvragen waren:

- Hoe zijn succesvolle (snelle vs. langzame) uitstromers, zittenblijvers en herintreders in de Top 600 te definiëren?
- Welke kenmerken kunnen worden gerelateerd aan deze verschillende groepen?

Relevantie voor de aanpak

Een beter zicht op specifieke kenmerken van de hierboven genoemde groepen kan handvatten bieden voor de aanpak van zowel huidige als nieuwe Top 600 personen. Zo zouden de dossiers die bij aanvang taaier lijken (met het profiel van een potentiële zittenblijver of herinstromer) eenvoudiger kunnen worden herkend om vervolgens toegewezen te worden aan meer ervaren regisseurs. Ook kunnen aanknopingspunten gevonden worden voor een gerichte focus op (het wegnemen van) specifieke vormen van problematiek die gerelateerd lijken aan succesvolle uitstroom.

Opzet van het onderzoek

Voor het onderzoek is gebruikt gemaakt van twee informatiebronnen:

1. Registratiegegevens vanuit de aanpak, met op persoonsniveau informatie over de datum van instroom, startdatum van regie en datum van uitstroom.
2. Gegevens uit de sociaalpsychiatrische screening van de GGD, waaronder sociodemografische kenmerken, de mate van zelfredzaamheid (ZRM) en een inschatting van de aanwezigheid van psychopathologie (volgens DSM-IV).

Resultaten (1): definitie subgroepen

Op basis van registratiegegevens zijn de groepen als volgt gedefinieerd:

Snelle uitstromers: de 50% snelste uitstromers per jaar van instroom in de periode 2011-2014 die binnen een follow-up tijd van minimaal twee jaar¹ na uitstroom niet zijn heringestroomd.

Langzame uitstromers: de 50% langzaamste uitstromers per jaar van instroom in de periode 2011-2014 die binnen een follow-up tijd van minimaal twee jaar na uitstroom niet zijn heringestroomd.

¹ Op basis van analyse van de minimale, maximale en gemiddelde tijd tussen uitstroom en herinstroom bij de groep herinstromers.

Profielen van succesvolle uitstromers, zittenblijvers en herinstromers in de Top600

Zittenblijvers: personen die in de periode 2011-2014 instroomden en per september 2016 (nog) niet zijn uitgestroomd.

Herinstromers: personen die in de periode 2011-2014 instroomden en die na uitstroom, vóór september 2016, opnieuw waren ingestroomd.

In de periode 2011-2014 stroomden in totaal 926 Top600 personen in. Binnen deze groep stroomden 505 personen uit (54.5%), van wie 252 (27.2%) 'snel' (< 1.87 jaar in regie), en 253 (27.3%) 'langzaam' (> 1.87 jaar in regie). Daarnaast zijn 333 personen (36.0%) nog niet uitgestroomd en 83 personen (9.0%) zijn na uitstroom opnieuw ingestroomd (van 5 personen was het onbekend).

Voor de verdiepende analyses waren gedigitaliseerde sociaalpsychiatrische screeningsgegevens beschikbaar van in totaal 311 personen. Het betrof 60 snelle uitstromers (19%), 104 langzame uitstromers (33%), 116 zittenblijvers (37%) en 31 herinstromers (10%).

In de onderstaande tabellen 1&2 wordt weergegeven op welke kenmerken deze groepen zich onderscheiden. Tabel 1 geeft weer op welke kenmerken een statistisch significant verschil is gevonden bij een vergelijking van alle vier de groepen gelijktijdig. Hierbij is gekozen om per kenmerk de 'scores' van de twee meest contrasterende groepen weer te geven. Tabel 2 geeft de verschillen weer zoals gevonden bij de vergelijking tussen de twee groepen snelle uitstromers en zittenblijvers.

Tabel 1. Schematische weergave van verschillen tussen de groepen snelle uitstromers, langzame uitstromers, zittenblijvers en herinstromers

| | Snelle uitstromers | Langzame uitstromers | Zittenblijvers | Herinstromers |
|---|-------------------------|----------------------|------------------------|------------------------|
| Delicten (hoofdzakelijk alleen vs. in groepsverband) ^a | 32% alleen 39% groep | | | 0% alleen 86% groep |
| Zelfredzaamheid: sociaal netwerk | <5% acute problematiek | | 15% acute problematiek | |
| Schuldenproblematiek | 18% geen schuld | | | 37% geen schuld |
| Aanwezigheid hulp/ondersteuning (incl. schuldhulp) ^b | | 65% hulp | | 43% hulp |
| Aanwijzingen voor angst- en/of stemmingsstoornis | | 4% - 14% | | 4% - 36% |
| Aanwijzingen voor ADHD of andere problemen met impulscontrole | 3% - 5% | | | 14% - 36% |
| Aanwijzingen voor persoonlijkheidsproblematiek | | 9% - 67% | | 4% - 25% |

^aBerust op informatie verkregen met de screening, niet op basis van politieregistratie.

^bHet betreft uitsluitend hulp/ondersteuning voor sociale problemen en geen zorg voor geestelijke-, lichamelijke- en/of verslavingsproblemen

Profielen van succesvolle uitstromers, zittenblijvers en herinstromers in de Top600

Tabel 2. Schematische weergave van verschillen tussen de groepen snelle uitstromers en zittenblijvers

| | Snelle uitstromers | Zittenblijvers |
|---|---------------------|---------------------|
| Zelfredzaamheid ^a : dagbesteding | Hoogst (2.71) | Laagst (2.25) |
| Zelfredzaamheid: sociaal netwerk | Hoogst (2.95) | Laagst (2.66) |
| Zelfredzaamheid: maatschappelijke participatie | Hoogst (3.02) | Laagst (2.63) |
| Zelfredzaamheid ^b totaal (range 11-55) | 35.4 | 33.2 |
| Schulden complexiteit (aantal eisers) | 50% >3 | 30% > 3 |
| Schulden (hoogte) | 18% geen; 50% > €5K | 33% geen; 25% > €5K |

^a De mate van zelfredzaamheid op een domein wordt aangegeven op een schaal die loopt van 1 (acute problematiek) tot 5 (volledig zelfredzaam).

^b De totale zelfredzaamheidsscore wordt berekend door de scores op de 11 domeinen op te tellen en varieert daarmee tussen 11 (acute problematiek op 11 domeinen) en 55 (volledig zelfredzaam op alle domeinen). Ondanks dat een significant verschil is gevonden, is het verschil in absolute zin niet groot (gemiddelde score -3 op elk van de domeinen, dat impliceert een beperkte zelfredzaamheid).

Resultaten (2): Inhoudelijke beschrijving van de vier groepen

Snelle uitstromers (een kwart van de totale groep), lijken minder problemen te hebben op verschillende gebieden van zelfredzaamheid. In het organiseren en onderhouden van steunende sociale relaties zijn snelle uitstromers het meest zelfredzaam. Aanvullend hebben zij in mindere mate problemen in de thuisrelaties. Dit is positief, omdat hierdoor vaker teruggevallen kan worden op het sociale netwerk. Verder lijkt deze groep beter in staat tot het organiseren van (passende) dagbesteding en blijkt zij vaker maatschappelijk betrokken. In negatieve zin valt op dat deze groep op het gebied van financiën juist veel problemen heeft, zowel wat betreft de hoogte van de schulden als de complexiteit daarvan.

De langzame uitstromers (een kwart van de totale groep). Binnen deze groep worden de meeste aanwijzingen voor persoonlijkheidsproblematiek gevonden. In positieve zin valt op dat deze groep vaker in voldoende mate in zorg is en/of hulp en ondersteuning ontvangt voor sociale problemen.

De zittenblijvers (een derde van de totale groep), lijken minder zelfredzaam op verschillende gebieden. Deze groep heeft voornamelijk moeite met het onderhouden en organiseren van een steunend sociaal netwerk. Mogelijk hebben zij meer omgang met antisociale/criminele vrienden. Daarbij lijkt deze doelgroep meer problemen te hebben in de huiselijke sfeer. Met name in vergelijking met de groep snelle uitstromers blijken zittenblijvers tegen meer problemen aan te lopen zoals bij het organiseren van (passende) dagbesteding en het participeren in de maatschappij.

Herinstromers (een tiende van de totale groep). Deze groep valt met name op vanwege het plegen van delicten vrijwel uitsluitend in groepsverband. Binnen de andere groepen zijn meer personen die ook 'solo' delicten plegen. In vergelijking met de andere drie groepen is financiële problematiek bij de herinstromers minder prominent aanwezig. Wel lijkt de groep over het algemeen het minst te kunnen profiteren van hulp of ondersteuning voor sociale problematiek. Binnen deze groep worden de minste aanwijzingen gevonden voor de aanwezigheid van persoonlijkheidsproblematiek. Wel worden vaker aanwijzingen gezien voor angst- en/of stemmingsstoornissen en problemen in de impulscontrole, zoals ADHD.

Profielen van succesvolle uitstromers, zittenblijvers en herinstromers in de Top600

1 Inleiding

1.1 Doelstelling van het onderzoek

Ruim vijf jaar na de start van de Top600 Aanpak is een grote groep personen op de Top600 inmiddels succesvol uitgestroomd, sommigen sneller dan anderen. Maar ook zijn er subjecten die sinds hun instroom in de Top600 tot op heden nog niet zijn uitgestroomd en een aantal subjecten is na uitstroom weer opnieuw ingestroomd.

Het huidige onderzoek heeft als doel om te achterhalen of verschillende trajecten die personen op de Top600 binnen deze aanpak doorlopen kunnen worden gerelateerd aan specifieke persoonskenmerken. Met doorlooptijd wordt daarmee zowel bedoeld hoe lang een persoon in regie is geweest als wat de uitkomst daarvan was. Om dit te kunnen bepalen worden registratiegegevens gebruikt met de datums van instroom, in regie name, uitstroom en (eventuele) herinstroom. Deze gegevens zijn opgevraagd en daarmee actueel tot en met augustus 2016.

Om te komen tot een definitie van succesvolle uitstroom, als tegenhanger van langzame uitstroom, (nog) geen uitstroom (zittenblijvers) en herinstroom, wordt de doorlooptijd berekend vanaf het moment waarop een persoon in regie is genomen tot het moment waarop deze persoon uitstroomde uit de Aanpak. Deze gegevens worden op persoonsniveau gekoppeld aan informatie die is verkregen met de sociaalpsychiatrische screening van de GGD. Zo kunnen (verschillen in) actuele persoonskenmerken worden gerelateerd aan verschillen in doorlooptijd.

Onderzoeksvragen

- Wanneer gekeken wordt naar verschillen in doorlooptijd in de Aanpak Top600, welke subgroepen kunnen dan worden onderscheiden?
- Hoe zijn succesvolle (snelle) uitstromers en langzame uitstromers uit de Top600 te definiëren?
- Welke verschillen in actuele persoonskenmerken kunnen worden gerelateerd aan verschillende doorlooptijden in de Aanpak?
- Wat zijn determinanten van herinstroom?

1.2 Achtergrond van het onderzoek

De gemeente Amsterdam is 2011 gestart met de Top600 Aanpak. Deze aanpak richt zich op veelplegers, potentiële jeugdige veelplegers en first offender jeugd die high impact delicten plegen (overval, straatroof, inbraak woning, zware mishandeling, moord/doodslag en openlijke geweldpleging). De Top600 Aanpak is een persoonsgerichte aanpak die gedragsverandering probeert te bewerkstelligen. Verschillende ketenpartners (gemeente, politie/justitie en zorgaanbieders) binnen Amsterdam zijn hierbij betrokken. De aanpak is georganiseerd rondom drie pijlers: politie en justitie, zorg en instroompreventie van minderjarige brussen en eigen kinderen. Binnen de GGD wordt voornamelijk ingezet op de toeleiding

Profielen van succesvolle uitstromers, zittenblijvers en herinstromers in de Top600

naar zorg. Door middel van het afnemen van een sociaalpsychiatrische screening wordt in kaart gebracht op welke (sociale en medische) domeinen een cliënt wel of niet zelfredzaam is en wordt de cliënt in de gelegenheid gesteld om een hulp- of zorgvraag te formuleren. Op basis hiervan wordt gestart met het toeleiden naar passende zorg en/of ondersteuning.

Relevantie voor de aanpak

Indien inzichtelijk kan worden gemaakt of, en zo ja welke, specifieke persoonskenmerken gerelateerd zijn aan verschillende doorlooptijden in de Top600 Aanpak, kan hierover een betere inschatting worden gemaakt bij huidige personen op de Top600, als bij toekomstige instromers. Voor de huidige groep kan een beter inzicht in kenmerken gerelateerd aan langzame uitstroom worden gebruikt om bepaalde vormen van hulp/ondersteuning te intensiveren. Voor toekomstige instromers houdt het mede in dat mogelijk een efficiëntieslag kan worden gemaakt bij de uitvoering van regie in het kader van de Aanpak, of bij de toedeling van nieuwe casussen aan regisseurs. Zo zouden de (verwachte) meest taaie dossiers kunnen worden toegewezen aan de meest ervaren regisseurs en kan de match van casussen met regisseur-leverende organisaties worden verbeterd.

1.3 Opzet van het onderzoek

Voor de uitvoering van het onderzoek wordt gebruikt gemaakt van twee bronnen van informatie:

Registratiegegevens met datums van instroom, in regie name en uitstroom;

Op basis van registratiegegevens met de kalenderdata van instroom en uitstroom van alle personen die sinds de start van de aanpak op de lijst Top600 zijn geplaatst wordt bepaald hoe de groep 'succesvolle uitstromers' het best kan worden onderscheiden van de 'langzame uitstromers'. De beschikbare gegevens zijn actueel tot en met augustus 2016.

Sociaalpsychiatrische screening;

Gegevens van de sociaalpsychiatrische screening van de GGD over persoonskenmerken, waaronder sociodemografische kenmerken, de mate van actuele zelfredzaamheid op een elftal levensdomeinen, een inschatting van de aanwezigheid van psychopathologie en de aanwezigheid van een actuele zorg- of hulpkader naast een subjectieve zorg- en/of hulpbehoefte.

Profielen van succesvolle uitstromers, zittenblijvers en herinstromers in de Top600

2 Methode

2.1 Definiëring subgroepen

Om de subgroepen te kunnen definiëren wordt een aantal stappen gevolgd.

- 1 Eerst wordt bepaald welke personen zijn uitgestroomd en wat voor deze groep de gemiddelde doorlooptijd 'in regie' is geweest (datum uitstroom – datum start regie).
- 2 Vervolgens wordt binnen de groep uitstromers bepaald welke personen opnieuw zijn ingestroomd. Voor deze groep herinstromers wordt de gemiddelde tijd tussen uitstroom en herinstroom berekend (datum herinstroom – datum uitstroom).
- 3 De minimaal benodigde follow-up tijd om herinstroom met enige zekerheid uit te kunnen sluiten wordt bepaald op basis van de gemiddelde doorlooptijd (1) en de gemiddelde tijd tussen uitstroom en herinstroom (2). Op basis daarvan wordt bepaald welke jaren van instroom worden geïnccludeerd in verdiepende analyses in het onderzoek.
- 4 Alle Top600 personen worden gegroepeerd naar instroomjaar. Per instroomjaar wordt alleen voor de groep uitstromers de mediane doorlooptijd in regie berekend (na hoeveel tijd regie de helft van de groep is uitgestroomd). De 'zittenblijvers' en de 'herinstromers' worden in deze berekening niet meegenomen. Per jaar van instroom worden zo de 50% snelste uitstromers (succesvolle uitstromers) en daarmee dus ook de 50% langzame uitstromers geïdentificeerd.

Gemiddelde doorlooptijd

In totaal waren van 1.133 Top600 personen registratiegegevens over in- en uitstroom bekend. Van alle personen die zijn uitgestroomd was de gemiddelde doorlooptijd (datum uitstroom – datum in regie name) 1.78 jaar (niet in tabel).

Gemiddelde tijd tussen uitstroom en herinstroom

Van de totale groep zijn 83 personen (9.0%) na uitstroom opnieuw ingestroomd. Deze groep herinstromers wordt verderop in deze rapportage als aparte subgroep beschreven. De gemiddelde tijd die verstreek tussen uitstroom en herinstroom was 0.89 jaar (circa 11 maanden, niet in tabel). Overigens is van twee personen bekend dat zij in totaal drie keer zijn ingestroomd.

Minimale follow-up tijd en afbakening naar jaar van instroom

Met een gemiddelde doorlooptijd van 1.78 jaar en een gemiddelde tijd tussen uitstroom en herinstroom van 0.89 jaar is 2.67 jaar (na start regie) de minimale follow-up tijd waarbinnen met enige zekerheid uitstroom kan worden aangetoond en herinstroom kan worden uitgesloten. Terugrekenend vanaf september 2016 is daarom besloten alleen personen die instroomden in de periode 2011-2014 te includeren voor de vervolganalyses. Voor personen die instroomden vanaf 2015 geldt dat de follow-up tijd (tot september 2016) te kort is om met name herinstroom uit te kunnen sluiten.

Profielen van succesvolle uitstromers, zittenblijvers en herinstromers in de Top600

Groepering naar jaar van instroom en mediane doorlooptijd

In 2011 stroomden 228 personen in waarvan 141 personen (61.8%) uitstroomden met een mediaantijd tot uitstroom van 2.24 jaar. Op basis daarvan zijn 71 personen (31.1%) snel uitgestroomd en 70 personen (30.7%) langzaam. Naast deze uitstromers zijn 56 zittenblijvers (24.6%) en 31 herinstromers (13.6%) geïdentificeerd.

In 2012 stroomden 351 personen in waarvan 209 personen (59.5%) uitstroomden met een mediaantijd tot uitstroom van 1.85 jaar. Op basis daarvan zijn 104 personen (29.6%) snel uitgestroomd en 105 personen (29.9%) langzaam. Naast deze uitstromers zijn 109 zittenblijvers (31.1%) en 33 herinstromers (9.4%) geïdentificeerd.

In 2013 stroomden 177 personen in waarvan 90 personen (51.7%) uitstroomden met een mediaantijd tot uitstroom van 1.68 jaar. Op basis daarvan zijn 45 personen (25.9%) snel uitgestroomd en 45 personen (25.9%) langzaam. Naast deze uitstromers zijn 71 zittenblijvers (40.8%) en 13 herinstromers (7.3%) geïdentificeerd.

In 2014 stroomden 170 personen in waarvan 65 personen (38.7%) uitstroomden met een mediaantijd tot uitstroom van 1.26 jaar. Op basis daarvan zijn 32 personen (19.0%) snel uitgestroomd en 33 personen (19.6%) langzaam. Naast deze uitstromers zijn 97 zittenblijvers (57.7%) en 6 herinstromers (3.6%) geïdentificeerd.

In 2015 stroomden 131 personen in en **in 2016** (t/m augustus) 74 personen. Van deze personen is de follow-up tijd te kort om te kunnen spreken van uitstroom dan wel herinstroom. Deze personen worden ook geëxcludeerd voor de vervolganalyses.

Subgroepen in de periode 2011-2014

Binnen de groep van 926 Top600 personen die instroomden in de periode 2011-2014 zijn 252 snelle uitstromers (27.2%), 253 langzame uitstromers (27.3%), 333 zittenblijvers (36.0%) en 83 herinstromers (9.0%). Vijf personen konden niet worden ingedeeld in één van bovengenoemde groepen vanwege ontbrekende gegevens.

2.2 Definities subgroepen

Op basis van de hierboven beschreven resultaten komen we tot de volgende definities van de subgroepen, die in de vervolganalyses worden gehanteerd (zie tabel 1):

Snelle uitstromers: subjecten die in de periode 2011-2014 zijn ingestroomd in de Top600 Aanpak en die uitstroomden binnen de mediane doorlooptijd (2011: 2.24 jaar; 2012: 1.85 jaar; 2013: 1.68 jaar en 2014: 1.26 jaar) vanaf de start van regie tot de datum van uitstroom en die niet herinstroomden binnen een observatieperiode van minimaal twee jaar² na uitstroom.

Langzame uitstromers: subjecten die in de periode 2011-2014 zijn ingestroomd in de Top600 Aanpak en die uitstroomden na de mediane doorlooptijd (2011: 2.24 jaar; 2012: 1.85 jaar; 2013: 1.68 jaar en 2014: 1.26

² Op basis van analyse van de minimale, maximale en gemiddelde tijd tussen uitstroom en herinstroom bij de groep herinstromers.

Profielen van succesvolle uitstromers, zittenblijvers en herinstromers in de Top600

jaar) vanaf de start van regie tot de datum van uitstroom en die niet herinstroomden binnen een observatieperiode van minimaal twee jaar na uitstroom.

Zittenblijvers: subjecten die in de periode 2011-2014 zijn ingestroomd in de Top600 Aanpak en op september 2016 (nog) niet zijn uitgestroomd.

Herinstromers: subjecten die in de periode 2011-2014 zijn ingestroomd in de Top600 Aanpak en die na uitstroom, voor september 2016, opnieuw zijn ingestroomd.

2.3 Aanwezigheid sociaalpsychiatrische screening

In totaal is van 311 personen informatie beschikbaar die is verkregen met de sociaalpsychiatrische Top600 screenings van de GGD. Op basis van die gegevens worden verschillen in persoonskenmerken tussen de bovenbeschreven subgroepen onderzocht. Voor personen die meerdere keren gescreend zijn is steeds gekozen voor de screening die in tijd het dichtst lag bij de startdatum van de regie. Deze groep van 311 personen is qua verdeling over de subgroepen representatief voor de gehele groep instromers in de periode 2011-2014 zoals blijkt uit de volgende aantallen en percentages (zie ook tabel 1):

- 60 snelle uitstromers (19.3%)
- 104 langzame uitstromers (33.4%)
- 116 zittenblijvers (37.3%)
- 31 herinstromers (10.0%)

2.4 Uitkomstmaten

Met de screenings zijn de volgende uitkomstmaten beschikbaar: sociodemografische achtergrondkenmerken (leeftijd ten tijde van regie, etniciteit, startkwalificatie), delictkenmerken (solo vs. groep), aanwezigheid van een actueel (reclasserings)kader en/of sprake van bijzondere voorwaarden, schuldenproblematiek inclusief hoogte en complexiteit van de schulden, de mate van zelfredzaamheid op de elf domeinen van de ZRM, de aanwezigheid van (as I en as II) psychopathologie, en tenslotte aanwezigheid van een hulp/zorgkader en het hebben van een hulp/zorgvraag.

2.5 Analyse

Analyses om verschillen tussen de groepen aan te kunnen tonen zijn overwegend beschrijvend, waarbij gebruik is gemaakt van chi-kwadrattoetsen en ANOVA's. Alle analyses zijn twee keer gedaan, één keer door verschillen op uitkomstmaten tussen alle vier de groepen ineens te toetsen. De tweede analyses zijn uitgevoerd door alleen de twee groepen snelle uitstromers en zittenblijvers met elkaar te vergelijken.

Profielen van succesvolle uitstromers, zittenblijvers en herinstromers in de Top600

Tabel 1. Overzicht van doorlooptijden in de Top600 Aanpak, uitgesplitst naar jaar van instroom

| Jaar van instroom | Aantal instromers ^a | | Mediaantijd tot uitstroom (jaren) | Snelle uitstromers | | Langzame uitstromers | | Zittenblijvers | | Herinstromers ^a | | Onbekend ^b | |
|-------------------|--|------------------|-----------------------------------|--------------------|-------------|----------------------|-------------|----------------|-------------|----------------------------|------------|-----------------------|------------|
| | n | % | | n | % | n | % | n | % | n | % | n | % |
| 2011 | 228 | 61.8 | 2.24 | 71 | 31.1 | 70 | 30.7 | 56 | 24.6 | 31 | 13.6 | - | - |
| 2012 | 351 | 59.5 | 1.85 | 104 | 29.6 | 105 | 29.9 | 109 | 31.1 | 33 | 9.4 | - | - |
| 2013 | 177 | 51.7 | 1.68 | 45 | 25.9 | 45 | 25.9 | 71 | 40.8 | 13 | 7.3 | 3 | 1.7 |
| 2014 | 170 | 38.7 | 1.26 | 32 | 19.0 | 33 | 19.6 | 97 | 57.7 | 6 | 3.6 | 2 | 1.2 |
| Totaal | 926 | 54.5 | 1.87 | 252 | 27.2 | 253 | 27.3 | 333 | 36.0 | 83 | 9.0 | 5 | 0.5 |
| 2015 | 133 | <i>nb</i> | <i>nb</i> | | | | | | | | | | |
| 2016 | 74 | <i>nb</i> | <i>nb</i> | | | | | | | | | | |
| Totaal | 1133 | <i>nb</i> | <i>nb</i> | Snelle uitstromers | | Langzame uitstromers | | Zittenblijvers | | Herinstromers ^a | | Totaal | |
| | | | | n | % | n | % | n | % | n | % | n | % |
| | Screeningsinformatie aanwezig en beschikbaar voor analyse | | | 60 | 19.3 | 104 | 33.4 | 116 | 37.3 | 31 | 10.0 | 311 | 100.0 |

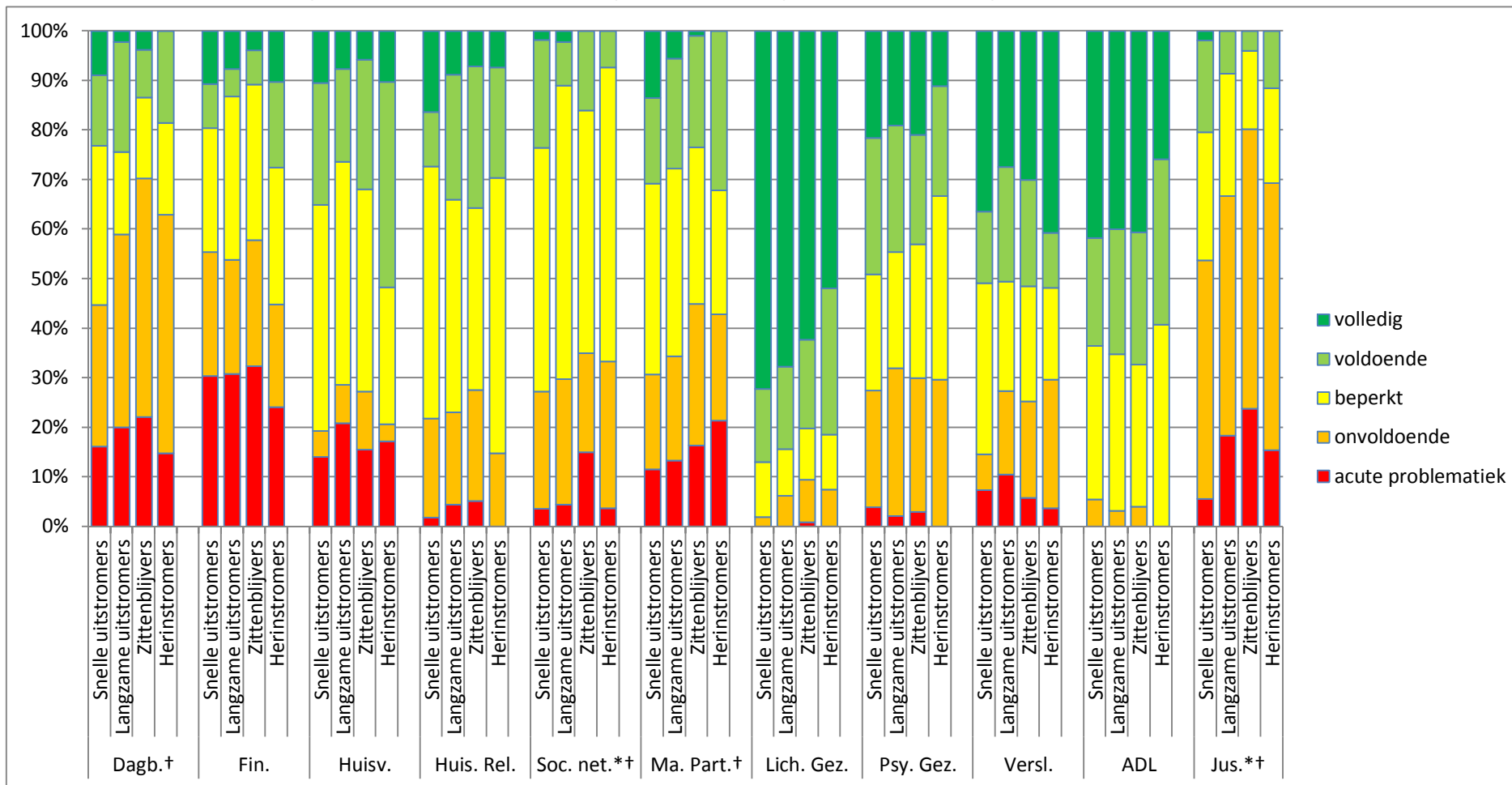
^a Het betreft unieke personen. Herinstromers worden niet meegerekend als (nieuwe) instromers in het jaar van herinstroom; ^b Onbekenden niet meegenomen in berekening percentages

Profielen van succesvolle uitstromers, zittenblijvers en herinstromers in de Top600

3 Resultaten

Profielen van succesvolle uitstromers, zittenblijvers en herinstromers in de Top600

Grafiek 1. Overzicht ZRM-scores op groepsniveau met ZRM-scores zoals gemeten aan het begin van de periode van regie



* significant verschil ($p < .05$) tussen alle vier de groepen; † significant verschil ($p < .05$) tussen de groepen snelle uitstromers en zittenblijvers; Dagb. = dagbesteding; Fin. = financiën; Huisv. = huisvesting; Huis. Rel. = huiselijke relaties; Soc. net. = sociaal netwerk; Ma. Part. = maatschappelijke participatie; Lich. Gez. = lichamelijke gezondheid; Psy. Gez. = geestelijke gezondheid; Versl. = verslaving; ADL = activiteiten dagelijks leven; Jus. = justitie

Profielen van succesvolle uitstromers, zittenblijvers en herinstromers in de Top600

Tabel 2. Sociodemografische factoren naar subgroep

| | | Snelle uitstromers (n = 60) | | Langzame uitstromers (n = 104) | | Zittenblijvers (n = 116) | | Herinstromers (n = 31) | | p^* | p^\dagger |
|---|-------------------|--------------------------------|------|-----------------------------------|------|-----------------------------|------|---------------------------|------|-------|-------------|
| Leeftijd (gemiddeld, sd) | | 25.6 (7.8) | | 26.4 (8.8) | | 25.6 (7.9) | | 24.1 (6.9) | | | |
| ZRM totaal score (gemiddeld, sd; range: 11 – 55) | | 35.4 (7.2) | | 33.8 (6.1) | | 33.1 (6.3) | | 34.6 (5.5) | | | * |
| | | <i>n</i> | % | <i>n</i> | % | <i>n</i> | % | <i>n</i> | % | | |
| Etniciteit | Nederland | 13 | 24.5 | 16 | 15.8 | 13 | 12.4 | 2 | 6.5 | | |
| | Marokko | 21 | 39.6 | 34 | 33.7 | 35 | 33.3 | 13 | 41.9 | | |
| | Suriname | 12 | 22.6 | 29 | 28.7 | 27 | 25.7 | 11 | 35.5 | | |
| | Antillen | 2 | 3.8 | 5 | 5.0 | 8 | 7.6 | - | - | | |
| | Turkije | 2 | 3.8 | 1 | 1.0 | 3 | 2.9 | 1 | 3.2 | | |
| | Overig | 3 | 5.7 | 16 | 15.9 | 19 | 18.1 | 4 | 12.9 | | |
| Startkwalificatie | Nee | 45 | 78.9 | 68 | 68.7 | 84 | 76.4 | 25 | 80.6 | | |
| | Nee, in opleiding | 8 | 14.0 | 23 | 23.2 | 12 | 10.9 | 5 | 16.1 | | |
| | Ja | 4 | 7.0 | 8 | 8.1 | 14 | 12.7 | 1 | 3.2 | | |
| Delicten | Solo | 9 | 32.1 | 18 | 30.0 | 17 | 29.8 | 0 | - | * | |
| | Solo en groep | 8 | 28.6 | 15 | 25.0 | 13 | 22.8 | 2 | 14.3 | | |
| | Groep | 11 | 39.3 | 27 | 45.0 | 27 | 47.4 | 12 | 85.7 | | |
| Reclasseringskader aanwezig | | 25 | 47.2 | 36 | 42.9 | 39 | 43.8 | 12 | 52.2 | | |
| Bijzondere voorwaarden aanwezig | | 14 | 29.2 | 22 | 31.4 | 27 | 35.1 | 7 | 38.9 | | |
| Hulpvraag | Praktisch | 34 | 89.5 | 62 | 88.6 | 74 | 94.9 | 24 | 92.3 | | |
| | Sociaal netwerk | 3 | 7.9 | 8 | 11.3 | 8 | 10.3 | 3 | 11.5 | | |
| | Zorg | 9 | 23.7 | 21 | 29.6 | 21 | 26.9 | 5 | 19.2 | | |
| Actueel in zorg | | 22 | 42.3 | 36 | 41.4 | 35 | 38.5 | 9 | 34.6 | | |
| Actueel hulp (incl. schuldhulp) | | 28 | 51.9 | 60 | 64.5 | 45 | 45.9 | 12 | 42.9 | * | |
| Jeugdzorggeschiedenis | | 38 | 70.4 | 66 | 72.5 | 73 | 73.7 | 23 | 82.1 | | |

p^* = getoetst tussen de vier groepen; p^\dagger = getoetst tussen de snelle uitstromers en zittenblijvers; * $p < .05$; ** $p < .01$; *** $p < .001$

Profielen van succesvolle uitstromers, zittenblijvers en herinstromers in de Top600

Tabel 3. Overzicht financiële situatie naar subgroep

| | | Snelle uitstromers (n = 60) | | Langzame uitstromers (n = 104) | | Zittenblijvers (n = 116) | | Herinstromers (n = 31) | | p^* | p^\dagger |
|--------------------------------------|--------------------------|--------------------------------|------|-----------------------------------|------|-----------------------------|------|---------------------------|------|-------|-------------|
| | | n | % | n | % | n | % | n | % | | |
| Inkomen | Werk | 13 | 29.5 | 21 | 28.0 | 15 | 20.8 | 3 | 13.0 | | |
| | Uitkering | 25 | 56.8 | 35 | 46.7 | 40 | 55.6 | 7 | 30.4 | | |
| | Anders | 12 | 26.7 | 19 | 25.3 | 21 | 29.2 | 11 | 47.8 | | |
| Kan rondkomen | | 22 | 45.8 | 37 | 46.2 | 29 | 40.3 | 11 | 44.0 | | |
| Schulden bij | 0 eisers (geen schulden) | 10 | 17.9 | 19 | 20.0 | 28 | 27.7 | 11 | 36.7 | | |
| | 1 eiser | 18 | 32.1 | 37 | 38.9 | 41 | 40.6 | 11 | 36.7 | | * |
| | 2 eisers | 14 | 25.0 | 28 | 29.5 | 24 | 23.8 | 7 | 23.3 | | |
| | 3 eisers | 9 | 16.1 | 9 | 9.5 | 7 | 6.9 | 1 | 3.3 | | |
| | 4 eisers | 5 | 8.9 | 2 | 2.1 | 1 | 1.0 | 0 | - | | |
| Hoogte schuld, gemiddeld (sd) | | €8.079 (€10.216) | | €4.948.31 (€13.651) | | € 11.567 (€77.348) | | €1.596 (€2.197) | | | |
| Range^a (min -max) | | €250 - €41.000 | | €100 - €100.000 | | €200 - €715.000 | | €600 - €8.000 | | | |
| In categorieën: | geen schuld | 9 | 18.0 | 19 | 28.4 | 28 | 32.9 | 11 | 47.8 | *** | ** |
| | <1.000 | 6 | 12.0 | 4 | 6.0 | 7 | 8.2 | 1 | 4.3 | | |
| | 1.000 – 2.000 | 4 | 8.0 | 10 | 14.9 | 13 | 15.3 | 5 | 21.7 | | |
| | 2.000 – 5.000 | 3 | 6.0 | 21 | 31.3 | 15 | 17.6 | 3 | 13.0 | | |
| | 5.000 – 10.000 | 15 | 30.0 | 6 | 9.0 | 14 | 16.5 | 3 | 13.0 | | |
| | 10.000 – 20.000 | 5 | 10.0 | 4 | 6.0 | 5 | 5.9 | 0 | - | | |
| | 20.000 – 50.000 | 8 | 16.0 | 1 | 1.5 | 2 | 2.4 | 0 | - | | |
| | 50.000 en meer | 0 | - | 2 | 3.0 | 1 | 1.2 | 0 | - | | |

p^* = getoetst tussen de vier groepen; p^\dagger = getoetst tussen de snelle uitstromers en zittenblijvers; * $p < .05$; ** $p < .01$; *** $p < .001$; ^a = weergegeven voor de groep met schuld, dus exclusief de groep zonder schuld

Profielen van succesvolle uitstromers, zittenblijvers en herinstromers in de Top600

Tabel 4. Overzicht verschillen in voorkomen psychopathologie (totaal, As I, As II, afzonderlijke stoornissen) of aanwijzingen daarvoor (differentiaal diagnose)

| | Snelle uitstromers (n = 60) | | Langzame uitstromers (n = 104) | | Zittenblijvers (n = 116) | | Herinstromers (n = 31) | | p^* | p^\dagger |
|--|--------------------------------|------|-----------------------------------|------|-----------------------------|------|---------------------------|------|-------|-------------|
| | n | % | n | % | n | % | n | % | | |
| Psychopathologie (as I of as II) | 39 | 66.1 | 70 | 69.3 | 76 | 69.7 | 21 | 75.0 | | |
| Incl. differentiaal diagnose | 55 | 93.2 | 94 | 93.1 | 100 | 91.7 | 26 | 92.9 | | |
| Psychopathologie As I | 33 | 55.9 | 59 | 58.4 | 66 | 60.6 | 17 | 60.7 | | |
| Incl. differentiaal diagnose | 43 | 72.9 | 75 | 74.3 | 77 | 70.6 | 23 | 82.1 | | |
| Psychopathologie As II | 15 | 24.6 | 25 | 23.8 | 35 | 30.2 | 8 | 25.8 | | |
| Incl. differentiaal diagnose | 43 | 71.7 | 78 | 75.0 | 81 | 69.8 | 18 | 58.1 | | |
| As I: Angst-stemming | 3 | 5.1 | 4 | 4.0 | 10 | 9.2 | 1 | 3.6 | | |
| Incl. differentiaal diagnose | 11 | 18.6 | 14 | 13.9 | 28 | 25.7 | 10 | 35.7 | * | |
| As I: Middelen afhankelijkheid | 22 | 37.3 | 34 | 33.7 | 48 | 44.0 | 12 | 42.9 | | |
| Incl. differentiaal diagnose | 24 | 40.7 | 37 | 36.6 | 48 | 44.0 | 12 | 42.9 | | |
| As I: Middelenmisbruik | 8 | 13.6 | 23 | 23.0 | 22 | 20.2 | 3 | 10.7 | | |
| Incl. differentiaal diagnose | 14 | 23.7 | 32 | 32.0 | 29 | 26.6 | 8 | | | |
| As I: ADHD, impulsieve en concentratie | 2 | 3.4 | 9 | 8.9 | 5 | 4.6 | 4 | 14.3 | | |
| Incl. differentiaal diagnose | 3 | 5.1 | 21 | 20.8 | 16 | 14.7 | 10 | 35.7 | ** | |
| As I: psychotische stoornissen | 2 | 3.4 | 3 | 3.0 | 7 | 6.4 | 1 | 3.6 | | |
| Incl. differentiaal diagnose | 5 | 8.5 | 7 | 6.9 | 14 | 12.8 | 1 | 3.6 | | |
| As I: overige stoornissen | 6 | 10.2 | 8 | 7.9 | 8 | 7.3 | 5 | 17.9 | | |
| Incl. differentiaal diagnose | 10 | 16.9 | 11 | 10.9 | 17 | 15.6 | 6 | 21.4 | | |
| As II: (Lichte) verstandelijke beperking | 9 | 14.8 | 17 | 16.2 | 20 | 17.2 | 7 | 22.6 | | |
| Incl. differentiaal diagnose | 24 | 39.3 | 41 | 39.0 | 44 | 37.9 | 13 | 41.9 | | |
| As II: persoonlijkheidsstoornis | 8 | 13.1 | 10 | 9.5 | 19 | 16.4 | 2 | 6.5 | | |
| Incl. differentiaal diagnose | 37 | 60.7 | 70 | 66.7 | 68 | 58.6 | 12 | 38.7 | * | |

p^* = getoetst tussen de vier groepen; p^\dagger = getoetst tussen de snelle uitstromers en zittenblijvers; * $p < .05$; ** $p < .01$; *** $p < .001$; Differentiaal diagnose: aanwijzingen voor de aanwezigheid van een stoornis zijn geconstateerd maar aanvullend onderzoek is nodig om een diagnose te kunnen stellen

Profielen van succesvolle uitstromers, zittenblijvers en herinstromers in de Top600

4 Conclusie, profielschetsen en hypotheses

Gemeten tot 1 september 2016 is van alle Top600-personen die in de jaren 2011-2014 instroomden in de Top600 Aanpak iets meer dan de helft ook uitgestroomd (55%). De mediane tijd vanaf de start van de regie tot het moment van uitstroom was 1.87 jaar. Anders gezegd, de helft van alle uitstromers stroomde binnen een periode van 1 jaar en 10 maanden 'in regie' weer uit de Aanpak. De andere helft deed er langer dan 1 jaar en 10 maanden over om uit te stromen. Ruim een derde (36%) van de totale groep die instroomde in de periode 2011-2014 is op 1 september 2016 nog niet uitgestroomd. Van de groep instromers uit 2011 gaat het om een kwart 'zittenblijvers', oplopend tot bijna zes van de tien binnen de groep die instroomde in 2014. Van alle personen die instroomden in 2011-2014 is bijna één op de tien (9%) na uitstroom weer opnieuw ingestroomd. Twee personen zijn tussen 2011 en september 2016 in totaal drie keer ingestroomd.

Op basis van gegevens over uitstroom (ja/nee) in combinatie met de doorlooptijd tot uitstroom zijn vier subgroepen onderscheiden: snelle uitstromers (27%), langzame uitstromers (27%), zittenblijvers (36%) en herinstromers (9%). Dit betreft uitsluitende categorieën, elke persoon wordt ingedeeld in één van deze subgroepen.

Met behulp van gegevens verkregen met behulp van de sociaalpsychiatrische screeningen die door de GGD in het kader van de aanpak worden uitgevoerd is gezocht naar verschillen tussen deze groepen. Hiervoor waren gegevens beschikbaar van 311 screeningen en die betroffen 60 snelle uitstromers (19%), 104 langzame uitstromers (33%), 116 zittenblijvers (37%) en 31 herinstromers (10%).

Op basis van, hoofdzakelijk beschrijvende analyses, is een beperkt aantal verschillen tussen deze vier groepen gevonden. Deze verschillen zijn verwerkt tot korte profielschetsen van elk van de vier subgroepen.

4.1 Profielschetsen

Snelle uitstromers lijken minder problemen te hebben op verschillende gebieden van zelfredzaamheid. In het organiseren en onderhouden van steunende sociale relaties zijn snelle uitstromers het meest zelfredzaam. Aanvullend hebben zij in mindere mate problemen in de thuisrelaties. Dit is positief, omdat hierdoor vaker teruggevallen kan worden op het sociale netwerk. Verder lijkt deze groep beter in staat tot het organiseren van (passende) dagbesteding en blijkt zij vaker maatschappelijk betrokken. In negatieve zin valt op dat deze groep op het gebied van financiën juist veel problemen heeft, zowel wat betreft de hoogte van de schulden als de complexiteit daarvan (meerdere verschillende schuldeisers).

Profielen van succesvolle uitstromers, zittenblijvers en herinstromers in de Top600

De langzame uitstromers; Binnen deze groep worden de meeste aanwijzingen voor persoonlijkheidsproblematiek gevonden. In positieve zin valt op dat deze groep vaker in voldoende mate in zorg is en/of hulp en ondersteuning ontvangt vanwege sociale problemen.

De zittenblijvers lijken minder zelfredzaam op verschillende gebieden. Deze groep heeft voornamelijk moeite met het onderhouden en organiseren van een steunend sociaal netwerk. Daarbij lijkt deze doelgroep meer problemen te hebben in de huiselijke sfeer. Met name in vergelijking met de groep snelle uitstromers blijken zittenblijvers tegen meer (verscheidene) problemen aan te lopen zoals bij het organiseren van (passende) dagbesteding en het participeren in de maatschappij.

Herinstromers; Deze groep valt met name op vanwege het plegen van delicten vrijwel uitsluitend in groepsverband. Binnen de andere groepen zijn meer personen die ook 'solo' delicten plegen. In vergelijking met de andere drie groepen is financiële problematiek bij de herinstromers minder prominent aanwezig. Wel lijkt de groep over het algemeen het minst te kunnen profiteren van hulp of ondersteuning voor sociale problematiek. Qua psychopathologie worden binnen deze groep de minste aanwijzingen gevonden voor de aanwezigheid van persoonlijkheidsproblematiek. Wel worden vaker aanwijzingen gezien voor angst- en/of stemmingsstoornissen en problemen in de impulscontrole, zoals ADHD.

4.2 Hypotheses per subgroep

Snelle uitstromers: Hoewel dit profiel de meeste personen includeert die schulden rapporteren is dit in termen van problematiek het gunstigste profiel: minder vaak in beeld voor delicten in groepsverband, zelfredzamer op het domein sociaal netwerk, relatief weinig personen met stoornissen in de impulsregulatie of concentratie (oa. ADHD). Een mogelijkheid waarom deze groep meer schulden rapporteert is dat men hierover eerlijker is (dan bijvoorbeeld de herinstromers). Een andere hypothese is dat schuldenproblematiek de meest prominente rol inneemt van 'de problemen' van deze groep waarbij andere problemen relatief weinig voorkomen. Schuldsanering of budgetbeheer zou een relatief eenvoudige/korte interventie zijn waarna mensen ook weer snel kunnen uitstromen.

Langzame uitstromers: Deze groep onderscheidt zich vrijwel niet op specifieke kenmerken van de andere groepen. Wel zien we in deze groep de grootste vertegenwoordiging van personen met aanwijzingen voor persoonlijkheidsproblematiek. Mogelijk is er ten opzichte van de snelle uitstromers, bij wie financiële problematiek op de voorgrond staat, sprake van meer complexe problematiek, mede op basis van hun persoonlijkheidsproblematiek. Daarbij zou het aannemelijk zijn dat, juist op basis van deze problemen, meer tijd nodig is om een adequaat begeleidings- en/of behandelingskader tot stand te laten komen. Onder andere omdat het winnen van vertrouwen, het realiseren van therapietrouw en houden aan afspraken in deze groep vaak meer tijd vergt.

Zittenblijvers: Ook de zittenblijvers onderscheiden zich vrijwel niet van de andere profielen, behalve dat Top 600 personen met dit profiel het minst zelfredzaam zijn op het ZRM-domein Sociaal Netwerk. Dit is een aanwijzing dat er langdurende begeleiding op dit gebied nodig is om deze personen te kunnen laten profiteren van prosociale contacten in iemands netwerk. De Top 600 Aanpak zou voor deze groep in dat oogpunt zijn functie ook hebben indien meer interventies op psychosociaal gebied worden ingezet.

Profielen van succesvolle uitstromers, zittenblijvers en herinstromers in de Top600

Herinstromers: Dit lijkt het minst gunstige profiel, met in het oog springend dat relatief veel personen hun delicten uitsluitend in groepsverband plegen. Dit kan zowel een kenmerk zijn duidend op een hoge mate van beïnvloedbaarheid als een indirecte maat voor de mate waarin iemand betrokken is in een crimineel netwerk. Ook opvallend is dat bij deze groep de meeste aanwijzingen voor angst- en stemmingsstoornissen of ADHD worden gevonden. Daartegenover staat dat (positief) relatief weinig aanwijzingen worden gezien voor persoonlijkheidsproblematiek. Mogelijk is er sprake van beïnvloedbaarheid vanwege psychiatrische klachten. Mogelijk wordt door personen uit deze groep ook gepleegd vanuit een drang naar 'thrill-seeking'.

Herinstromers lijken ook het minst te kampen te hebben met schuldenproblematiek. Een hypothese is dat de afwezigheid van schulden voor de regisseur een belangrijk signaal is dat het weer goed gaat met als gevolg dat mensen dan relatief snel weer van de lijst worden gehaald? Wellicht heeft deze groep ten gevolge van de psychiatrische klachten een relatief slechte stresscoping, en kunnen ze behaald succes op gebied van schuldsanering en uit de criminaliteit blijven dan ook weer heel snel kwijt raken. De inadequate stresscoping blijkt dan ook uit het feit dat ze weer snel terugvallen in criminaliteit.