




Centrum **Seksueel Geweld**

The background of the page is filled with various teal-colored silhouettes of people's heads and shoulders, representing a diverse group of individuals. The silhouettes are layered, with some appearing in the foreground and others behind them.

Centrum Seksueel Geweld Amsterdam-Amstelland

Jaarcijfers 2017

Eind 2017 is het Centrum Seksueel Geweld (CSG) in de regio Amsterdam Amstelland twee jaar op weg. Het CSG Amsterdam Amstelland is één van de 16 CSG's die samen een landelijk dekkend netwerk vormen. Het CSG Amsterdam Amstelland is geen fysieke locatie maar een samenwerkingsverband. GGD Amsterdam, Veilig Thuis Amsterdam Amstelland, Politie Eenheid Amsterdam, AMC, OLVG Oost, BRicht GGZ, De Bascule, Equator, Slachtofferhulp Nederland en Qpido zijn kernpartners en vormen samen de netwerkorganisatie CSG Amsterdam Amstelland.

Het CSG biedt zorg aan slachtoffers van seksueel geweld. Voor slachtoffers die kort geleden (7 dagen of korter) een aanranding of verkrachting hebben meegemaakt zijn casemanagers beschikbaar. De casemanagers van de GGD zijn forensisch verpleegkundigen. De casemanagers voor de minderjarigen zijn gedragsdeskundigen van de Bascule. De casemanagers ondersteunen het slachtoffer gedurende enkele weken en coördineren de benodigde zorg op forensisch, medisch en psychisch gebied. In 2017 zijn 160 slachtoffers op deze manier geholpen¹. Door deze zorg laagdrempelig aan te bieden kan tijdig medisch preventief worden ingegrepen en het ontstaan of verergeren van psychische klachten worden voorkomen. De grens van 7 dagen is belangrijk voor het veilig stellen van sporen. Na 7 dagen is de kans om sporen te vinden heel klein.

Voor acute slachtoffers (de primaire doelgroep) is het CSG Amsterdam Amstelland 24 uur per dag bereikbaar via het gratis landelijk telefoonnummer 0800 - 0188. Een slachtoffer dat zich rechtstreeks bij Bureau Zedenpolitie² meldt, wordt ook in contact gebracht met een casemanager van het CSG.

Slachtoffers bij wie het seksueel geweld langer geleden heeft plaatsgevonden, of personen uit het sociale netwerk en professionals, kunnen op werkdagen contact opnemen met een medewerker van de frontoffice van het CSG. Vragen worden telefonisch beantwoord en indien gewenst wordt informatie gegeven over passende hulpverlening. Voor medisch professionals is bovendien een consult met één van de forensisch verpleegkundigen van de GGD mogelijk.

In de tweede helft van 2017 is het CSG Amsterdam Amstelland gestart met een pilot 'Recent niet Acuut'. De pilot was gericht op slachtoffers van seksueel geweld langer dan 8 dagen geleden en korter dan 8 weken geleden. Zij kregen enkele (telefonische) gesprekken aangeboden om de tijd te overbruggen tot de start van reguliere hulpverlening. In totaal hebben 8 personen hiervan gebruik gemaakt.

In dit jaarverslag wordt een beschrijving gegeven van de personen die in 2017 contact met het CSG hebben gezocht. Deel 1 gaat over de personen die door een medewerker van de frontoffice te woord zijn gestaan. Deel 2 gaat over de personen die begeleiding hebben gekregen van een casemanager.

¹ Bij 12 andere slachtoffers die in 2017 casemanagement ontvingen is het traject al in 2016 gestart. In totaal liepen er dus 172 trajecten in 2017.

² Voor de leesbaarheid verder politie genoemd.

Deel 1 - Oproepen frontoffice

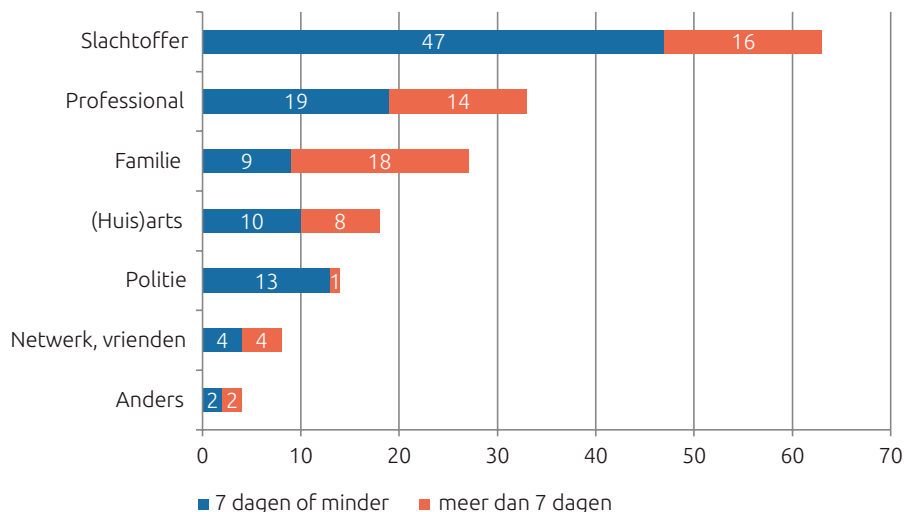
In 2017 zijn 421 oproepen bij het CSG Amsterdam-Amstelland binnengekomen. Informatie over 269 oproepen is geregistreerd. In 2016 waren dit 209 geregistreerde gesprekken. De niet-geregistreerde oproepen hebben betrekking op gesprekken over seksueel geweld langer dan 7 dagen geleden.

Als de verkrachting of aanranding 7 dagen of korter geleden heeft plaatsgevonden, wordt de persoon direct in contact gebracht met een casemanager. Wanneer het geweld langer geleden heeft plaatsgevonden zal de frontofficemedewerker de beller adviseren over passende hulpverlening. Naast slachtoffers vormden professionals de grootste groep bellers. Ook familieleden of vrienden van slachtoffers konden met hun vragen bij de frontoffice terecht.

Recent of langer geleden

Bij 201 van de 269 geregistreerde oproepen was het interval tussen de gebeurtenis en het bellen van de frontoffice bekend. In 104 gevallen betrof het een incident dat zich 7 dagen of korter geleden had voorgedaan. In 26 van deze gevallen ging het om een incident dat diezelfde dag had plaats gevonden. 26 keer had het incident één dag geleden plaatsgevonden. Bij de 97 incidenten die langer dan 7 dagen geleden hebben plaatsgevonden, is de tijd tussen het incident en het moment van bellen niet altijd precies geregistreerd. Het gesprek is dan gericht op het verhelderen van vragen, het geven van informatie en het voorleggen van hulpverleningsmogelijkheden.

1. Aantal oproepen, uitgesplitst naar rol melder en tijd sinds incident (n=167)

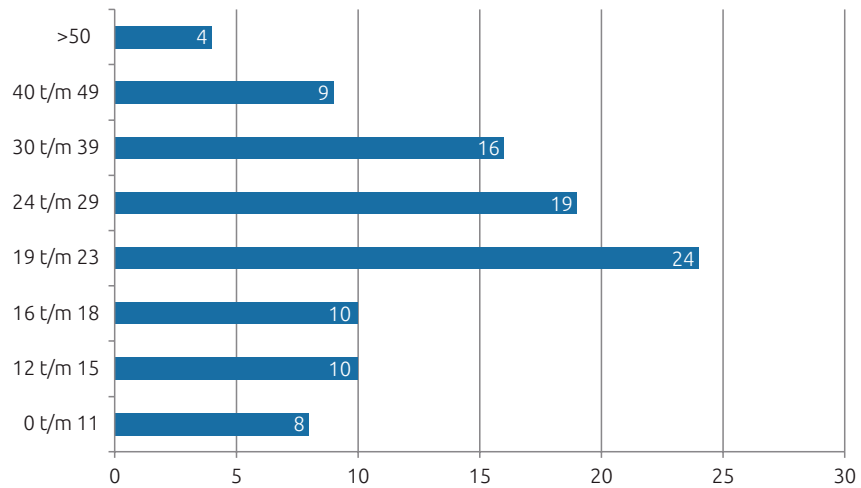


Geslacht en leeftijd slachtoffers

Bij 191 van de 269 oproepen was het geslacht van het slachtoffer bekend. Bij 85% ging het om vrouwelijke slachtoffers.

In 163 van de 269 oproepen werd ook de leeftijd geregistreerd. Het jongste slachtoffer waarover gebeld werd was 4 jaar oud, het oudste 82 jaar. Meer dan de helft van de slachtoffers was 23 jaar of jonger (52%).

2. Leeftijdscategorieën van slachtoffers waarover/waardoor de frontoffice is gebeld in procent (n=163)



Deel 2 - Casemanagement voor slachtoffers van acuut seksueel geweld

Casemanagement wordt aangeboden aan alle slachtoffers die 7 dagen of korter geleden seksueel geweld hebben meegemaakt en zich bij de politie of bij het CSG melden. Zij krijgen een vaste casemanager die hen begeleidt en indien nodig de hulp op forensisch, medisch, psychisch en juridisch gebied coördineert.

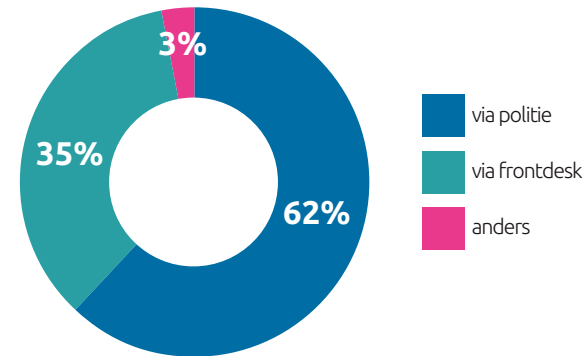
Het uitgangspunt is dat iedereen recht heeft op zorg, ook als iemand geen contact wil met de politie of als er geen strafrechtelijk traject wordt ingezet.

In 2017 zijn 160 nieuwe trajecten gestart, waarvan 3 bij de Bascule. Dit is ongeveer vergelijkbaar met 2016 met 172 nieuwe trajecten waaronder 9 trajecten bij de Bascule. Bij 12 andere slachtoffers die in 2017 casemanagement ontvingen was het traject al in 2016 gestart.

Contact via de frontoffice of via politie

Een groot deel (62%) van de 122 slachtoffers, waarbij dit is geregistreerd, werd door de politie met een casemanager in contact gebracht. 35%, ofwel 43 personen meldde zich via de telefonische frontoffice van het CSG. Een klein percentage (3%) kwam via een andere route bij de casemanager terecht, bijvoorbeeld via een overdracht door een ander CSG.

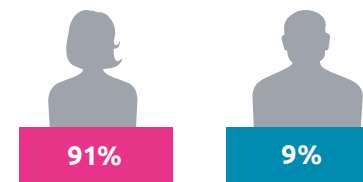
3. Via de frontoffice terecht gekomen bij de casemanager in procent (n=122)



Gender

De grootste groep slachtoffers waren meisjes en vrouwen (91%).

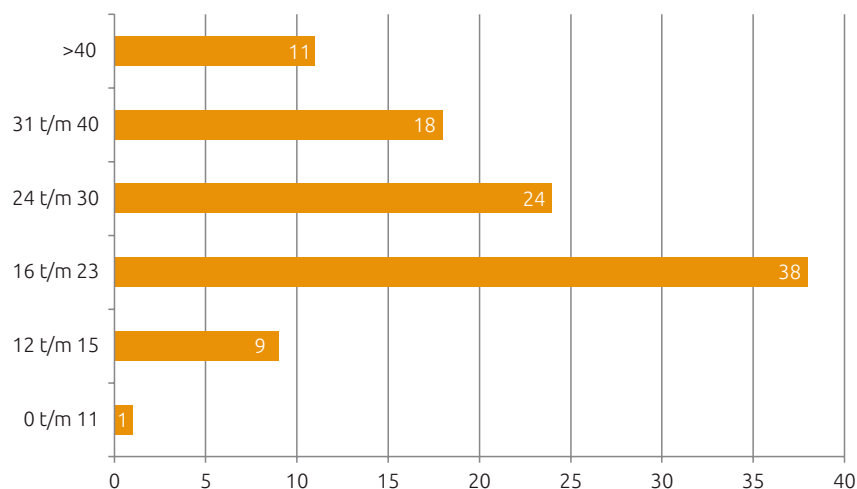
4. Gender (n=160)



Leeftijd

Het jongste slachtoffer was 7 jaar en het oudste slachtoffer was 61 jaar. In de leeftijdscategorie 16 tot en met 23 jaar zien we de grootste groep slachtoffers terug (61 slachtoffers ofwel 38%). Dit komt overeen met de bevinding uit diverse onderzoeken dat jongeren uit deze leeftijdsgroep het grootste risico lopen een verkrachting mee te maken in vergelijking met andere leeftijdsgroepen (zie centrumseksueelgeweld.nl). In 2017 werden 3 minderjarigen onder begeleiding van een gespecialiseerde kinderarts in het AMC medisch (forensisch) onderzocht. Het casemanagement voor deze kinderen werd geboden door de Bascule.

5. Slachtoffers per leeftijdscategorie in procent (n=160)

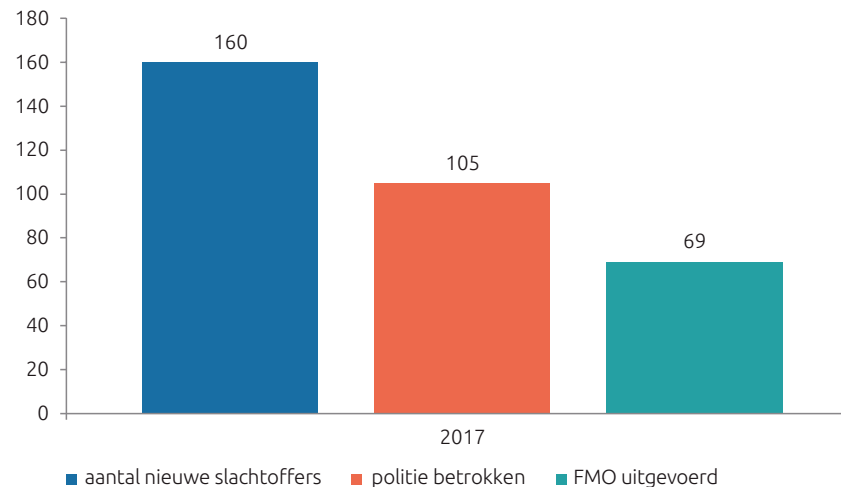


Forensisch medisch onderzoek

Het grootste deel van de 160 slachtoffers die in 2017 case-management heeft gehad, had contact met de politie namelijk 105 personen. Daarvan zijn 11 personen door de casemanager met de politie in contact gebracht.

Alleen de politie kan opdracht geven tot een Forensisch Medisch Onderzoek (FMO). Bij 69 van de 105 personen die contact hadden met de politie werd een forensisch medisch onderzoek door een forensisch arts verricht. Onderstaande figuur geeft een beeld van het aantal slachtoffers dat contact had met de politie.

6. Aantal nieuwe slachtoffers, betrokkenheid van de politie en forensisch medisch onderzoek (FMO) (n=160)



Welk soort geweld?

In 117 van de 160 gevallen heeft de casemanager gedocumenteerd welk soort seksueel geweld het slachtoffer heeft meegemaakt. Hieruit bleek dat de meeste vrouwen slachtoffer waren van een vaginale verkrachting.

7. Soort geweld (n=117)



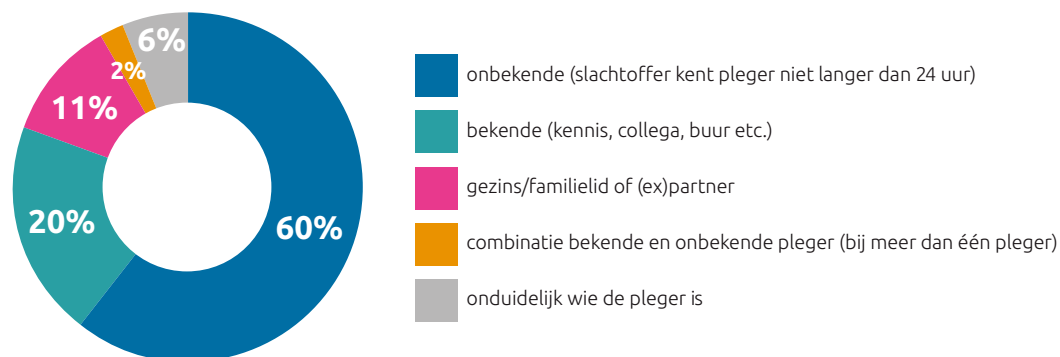
Bij een deel van de slachtoffers verrichtte de forensisch arts een forensisch medisch onderzoek (n=69). In het kader van dit onderzoek legt de forensisch arts onder meer vast of het vermoedelijk om een aanranding of verkrachting ging. Het verhaal van het slachtoffer is hierbij leidend.

Uit deze registratie bleek dat bij 86% van deze 69 slachtoffers van een verkrachting werd uitgegaan en bij 10% van een aanranding. Bij de overige 4% was de toedracht onduidelijk of onbekend, bijvoorbeeld omdat het slachtoffer buiten bewustzijn was of zich niet meer goed kon herinneren wat er gebeurd was.

De plegers

Bij 128 slachtoffers was informatie over de pleger van het seksueel geweld beschikbaar. Bij 77 gevallen (dit is 60%) was de pleger iemand die het slachtoffer niet langer dan 24 uur kende. Binnen deze groep ging het bij minimaal 32 personen (42% van 77) om een pleger waar nooit eerder contact mee was geweest zoals een taxichauffeur of een totaal onbekende (n=32).

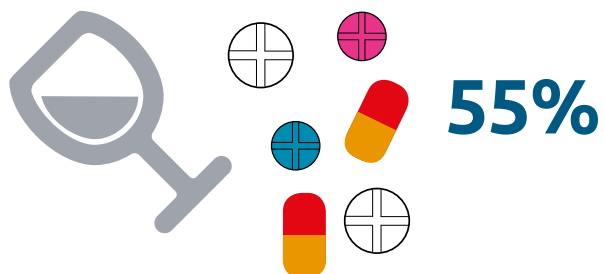
8. Categorieën plegers in procent (n=128)



Alcohol of drugs

55% van de slachtoffers was tijdens het delict onder invloed van alcohol of drugs (gegevens beschikbaar van n=93 personen).

9. Onder invloed van alcohol of drugs tijdens delict (n=93)



Voorgeschiedenis

Een deel van de slachtoffers had ook in het verleden geweld meegemaakt of was op een andere manier extra kwetsbaar.

10. Voorgeschiedenis slachtoffers

	aantal	%	Aantal slachtoffers waarover informatie beschikbaar was
Eerder seksueel misbruik	20	17	120
Eerdere mishandeling	15	13	112
Eerdere hulpverlening voor traumaklachten	17	17	99
Middelengebruik in voorgeschiedenis	12	12	98
Eerdere hulpverlening voor middelenmisbruik	2	2	82
Vermoeden verstandelijke beperking	9	8	108

Al in zorg

37 personen waren al in zorg. Dit is 31% van de 102 slachtoffers waarbij dit is geregistreerd. De meeste slachtoffers die in zorg waren, waren al in beeld bij de GGZ, gevolgd door de jeugdhulpverlening en andere hulpverlenende instanties.

11. Al in zorg (n=102)

Drop-outs

Het lukt de casemanagers niet altijd om contact te houden met het slachtoffer. Hierbij kan het gaan om een actieve afwijzing door het slachtoffer die geen casemanagement wenst, of om passieve afwijzing. In het laatste geval kan de casemanager ondanks herhaaldelijke pogingen geen contact meer krijgen met het slachtoffer. 28 van de 122 slachtoffers bij wie op het moment van deze rapportage het traject afgerond was, stonden bekend als 'drop-out' (18%).

12. Percentage drop-out (n=122)



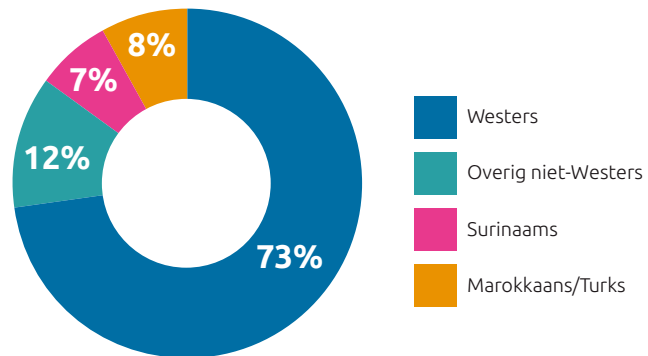
31%

al in zorg

Etnische afkomst

Bij 115 van de 160 slachtoffers was informatie beschikbaar over de etnische afkomst. De grootste groep (73%) was van Westerse afkomst.

13. Etnische afkomst in procent (n=115)



Woonplaats

Bij 108 slachtoffers was informatie over de woonplaats beschikbaar. Hiervan kwamen 68 slachtoffers uit Amsterdam en 12 uit de Amstellandgemeenten.

14. Woonplaats (n=108)



74% Amsterdam-Amstelland



21% overig Nederland



5% buitenland



Colofon

GGD Amsterdam, 2018

Tekst: Tina Dorn, Vera Schuller, Anouk Devens & Udo Reijnders

Vormgeving: reclamestudio Sjeep

Contact

Telefoon: 020 555 5888, email: csg@ggd.amsterdam.nl

Website: ggd.amsterdam.nl

Overname van de inhoud of gedeelten daarvan is – met bronvermelding – toegestaan.

